



**MALATYA  
TURGUT OZAL  
UNIVERSITESI**

2026

# PERFORMANS PROGRAMI

[www.ozal.edu.tr](http://www.ozal.edu.tr)





## İÇİNDEKİLER

<b>I.GENEL BİLGİLER.....</b>	<b>4</b>
A. YETKİ, GÖREV VE SORUMLULUKLAR.....	4
B. TEŞKİLAT YAPISI.....	4
Teşkilat Şeması.....	9
C. FİZİKSEL KAYNAKLAR.....	10
D. BİLGİ VE TEKNOLOJİK KAYNAKLAR.....	19
Bilişim Kaynakları.....	19
Kütüphane Kaynakları.....	21
Elektronik Kaynaklar.....	22
Basılı Kaynaklar.....	22
E. İNSAN KAYNAKLARI.....	22
Akademik Personel.....	24
İdari Personel.....	26
Sözleşmeli Personel-Sürekli İşçi.....	27
Sunulan Hizmetler.....	32
F. DİĞER HUSUSLAR.....	32
Eğitim ve Öğretim Hizmetleri.....	32
Beslenme Hizmetleri.....	36
Spor Hizmetleri.....	36
<b>II. PERFORMANS BİLGİLERİ.....</b>	<b>38</b>
A. TEMEL DAYANAK.....	38
B. TEMEL POLİTİKA VE ÖNCELİKLER.....	38
C. İDARENİN AMAÇ VE HEDEFLERİ.....	42
D. İDARE PERFORMANS BİLGİSİ.....	44
<b>III. EKLER.....</b>	<b>80</b>



## ÜST YÖNETİCİ SUNUŞU

Mali yönetim ve kontrol sistemimizde çok büyük değişiklikleri öngören ve 2003 tarihinde kabul edilen 5018 sayılı Kamu Mali Yönetimi ve Kontrol Kanunu ile kamu idarelerine tahsis edilen kaynakların etkili, ekonomik ve verimli kullanılması, elde edilen çıktı ve sonuçların ise devletin üst politika belgelerinde yer alan amaç ve hedeflerle ilişkisinin kurulabilmesi hedeflenmiş olup mali saydamlık ve hesap verebilirlik ilkeleri çerçevesinde performans esaslı bütçe sistemi benimsenmiştir. Söz konusu bütçe sistemiyle, plan ve programlarla belirlenen amaç, hedef ve öncelikler ile bütçelerde tahsis edilen kaynakların kullanımı sonucunda elde edilen çıktı ve sonuçların ilişkilendirilmesi; sonuç odaklı bir mali yönetim anlayışının geliştirilmesi, böylece mali saydamlık ve hesap verebilirliğin güçlendirilmesi amaçlanmıştır.

Öncelikli amacımız, Malatya Turgut Özal Üniversitesi'nin kurumsal yapılanmasını tamamlamış ve uluslararası tanınırlığa kavuşmuş bir üniversite olarak üreten ve gelişen Türkiye hedeflerine hizmet etmesi ve tüm paydaşlarının beklentisini karşılayan bilinçli nesilleri yetiştirmektir.



Bu anlamda Malatya Turgut Özal Üniversitesi stratejik yönetim anlayışıyla kaynaklarının etkili, ekonomik ve verimli kullanılmasına yönelik çalışmalarını sürdürmektedir. Stratejik yönetimin önemli bileşenlerinden biri olan İdare Performans Programı, 5018 sayılı Kamu Mali Yönetim ve Kontrol Kanunu ile Kamu İdarelerince Hazırlanacak Performans Programları Hakkında Yönetmelik uyarınca ve program bütçe esaslarına uygun şekilde hazırlanmıştır.

Üniversitemiz akademik ve idari birimlerinin katkıları ve etkin çalışmaları ile hazırlanan 2026 yılı Performans Programımız üniversitemize tahsis edilen kaynakların doğru ve yerinde kullanılmasına katkıda bulunacak olup, “bilim, emek, özveri” prensibiyle üniversitemizi daha ileri seviyelere taşımasını temenni eder, üniversitemiz performans programının hazırlanmasında özveri ile çalışan ve sürecin tamamlanmasına katkıda bulunan Strateji Geliştirme Daire Başkanlığı personelimize teşekkür eder, kamuoyu, ilgili kurum ve kuruluşların bilgisine sunarım.

**Prof. Dr. Recep BENTLİ**  
**Rektör**



## **I.GENEL BİLGİLER**

### **A. YETKİ, GÖREV VE SORUMLULUKLAR**

Malatya Turgut Özal Üniversitesi 18 Mayıs 2018 tarihli ve 30425 Sayılı Resmî Gazetede Yayımlanan 7141 sayılı Yükseköğretim Kanunu ile Bazı Kanun ve Kanun Hükmünde Kararnamelerde Değişiklik Yapılmasına Dair Kanunun Ek Maddesinin 181. Maddesi gereğince kurulmuştur. Mayıs 2018 tarihinde yayımlanan kararname ile kurulmuştur.

Malatya Turgut Özal Üniversitesi olarak 2547 sayılı Kanun'un 4. maddesinde ve Anayasa'da belirlenen amaçlar doğrultusunda, 12. maddede verilen görevleri tam ve eksiksiz yerine getirme gayretiyle ve 5. maddede sayılan ilkelerden taviz vermeden faaliyet göstermekteyiz. Bu amaçla mevzuatta belirlenen hedeflere yönelik olarak bilimsel çalışmalar ve eğitim- öğretim faaliyetlerinin yanı sıra öğrenci ve personelimize beslenme, kültür, sanat, spor, sağlık gibi çeşitli alanlarda da ilgili birimler aracılığı ile hizmet sunmaktayız.

Ayrıca 2547 sayılı Yükseköğretim Kanunu, 2914 sayılı Yükseköğretim Personel Kanunu, 657 sayılı Devlet Memurları Kanunu gibi temel kanunların ve genel mevzuatın yanı sıra ihtiyaç duyulan noktalarda çıkarılan kurum yönetmelikleriyle de gerekli düzenlemeler yapılmaktadır.

### **B. TEŞKİLAT YAPISI**

#### **Rektör**

9 Temmuz 2018 tarihli 703 sayılı KHK'nın 135. Maddesi 'nin (a) fıkrasının birinci paragrafında yapılan değişiklik ile Devlet ve Vakıf Üniversitelerine Rektör Cumhurbaşkanınca atanır denilmektedir. Rektör, üniversite tüzel kişiliğini temsil eder.

5018 sayılı kanunla birlikte Türkiye'de Kamu Mali Yönetimi ve Kontrolü alanında kamu kaynaklarının etkin, ekonomik ve verimli kullanılması konusunda reform niteliğinde önemli bir değişim süreci yaşanmaktadır. Bu değişimin en önemli unsuru 1927 yılından itibaren uygulanan ve Mali Anayasa niteliğinde olan 1050 sayılı Muhasebe-i Umumiye Kanununun yürürlükten kaldırılarak 5018 sayılı Kamu Mali Yönetimi ve Kontrol Kanununun yürürlüğe konulmasıdır. Yeni Mali Yönetim ve Kontrol Sistemi, hizmeti üreten kamu birimlerinde yönetim sorumluluğu esas alınarak kurulmuş olup, üst yöneticilere sistemin kurulması, izlenmesi, geliştirilmesi ve değerlendirilmesi hususlarında önemli görev ve sorumluluklar yüklemiştir. Rektör'ün, 2547 Sayılı Kanun ve 5018 Sayılı Kanun'da belirtilen yetki, görev ve sorumlulukları aşağıda belirtilmektedir.



### **2547 Sayılı Kanun'a göre:**

- Üniversite kurullarına başkanlık etmek, yükseköğretim üst kuruluşlarının kararlarını uygulamak, üniversite kurullarının önerilerini inceleyerek karara bağlamak ve üniversiteye bağlı kuruluşlar arasında düzenli çalışmayı sağlamak,
- Her eğitim- öğretim yılı sonunda ve gerektiğinde üniversitenin eğitim öğretim, bilimsel araştırma ve yayım faaliyetleri hakkında Üniversitelerarası Kurula bilgi vermek,
- Üniversitenin yatırım programlarını, bütçesini ve kadro ihtiyaçlarını, bağlı birimlerinin ve üniversite yönetim kurulu ile senatonun görüş ve önerilerini aldıktan sonra hazırlamak ve Yükseköğretim Kuruluna sunmak,
- Gerekli gördüğü hallerde üniversiteyi oluşturan kuruluş ve birimlerde görevli öğretim elemanlarının ve diğer personelin görev yerlerini değiştirmek veya bunlara yeni görevler vermek,
- Üniversitenin birimleri ve her düzeydeki personeli üzerinde genel gözetim ve denetim görevini yapmak,
- 2547 Sayılı kanun ile kendisine verilen diğer görevleri yapmak.

Üniversitenin ve bağlı birimlerinin öğretim kapasitesinin rasyonel bir şekilde kullanılmasında ve geliştirilmesinde, öğrencilere gerekli sosyal hizmetlerin sağlanmasında, gerektiği zaman güvenlik önlemlerinin alınmasında eğitim-öğretim bilimsel araştırma ve yayım faaliyetlerinin devlet kalkınma plan, ilke ve hedefleri doğrultusunda planlanıp yürütülmesinde, bilimsel ve idari gözetim ve denetimin yapılmasında ve bu görevlerin alt birimlere aktarılmasında, takip ve kontrol edilmesinde ve sonuçlarının alınmasında birinci derecede yetkili ve sorumludur.

### **5018 Sayılı Kamu Mali Yönetimi ve Kontrol Kanununa göre:**

5018 Sayılı Kanunun 11. Maddesine göre Rektörler Üniversitelerde Üst Yönetici sıfatı ile; İdarelerinin stratejik planlarının ve bütçelerinin kalkınma planına, yıllık programlara, kurumun stratejik plan ve performans hedefleri ile hizmet gereklerine uygun olarak hazırlanması ve uygulanmasından, Sorumlulukları altındaki kaynakların etkili, ekonomik ve verimli şekilde elde edilmesi ve kullanımını sağlamaktan, kayıp ve kötüye kullanımının önlenmesinden, Mali yönetim ve kontrol sisteminin işleyişinin gözetilmesi, izlenmesinden, Bu kanunda belirtilen görev ve sorumlulukların yerine getirilmesinden Bakana; karşı sorumludurlar. Üst yöneticiler, bu sorumluluğun gereklerini harcama yetkilileri, mali hizmetler birimi ve iç denetçiler aracılığıyla yerine getirirler.



**Senato:** Senato'nun yetki, görev ve sorumlulukları 2547 sayılı Kanunun 14'üncü maddesinde belirtilmiştir.

**Kuruluş ve işleyişi:** Senato, rektörün başkanlığında rektör yardımcıları, dekanlar ve her fakülteden fakülte kurullarınca üç yıl için seçilecek birer öğretim üyesi ile rektörlüğe bağlı enstitü ve yüksekokul müdürlerinden teşekkül eder. Senato, her eğitim-öğretim yılı başında ve sonunda olmak üzere yılda en az iki defa toplanır.

Rektör gerekli gördüğü hallerde senatoyu toplantıya çağırır. Senato, üniversitenin akademik organı olup, aşağıdaki görevleri yapar:

**b) Görevleri:**

- Üniversitenin eğitim-öğretim, bilimsel araştırma ve yayım faaliyetlerinin esasları hakkında karar almak,
- Üniversitenin bütününe ilgilendiren kanun ve yönetmelik taslaklarını hazırlamak veya görüş bildirmek,
- Rektörün onayından sonra Resmi Gazete 'de yayınlanarak yürürlüğe girecek olan üniversite veya üniversitenin birimleri ile ilgili yönetmelikleri hazırlamak,
- Üniversitenin yıllık eğitim-öğretim programını ve takvimini inceleyerek karara bağlamak, Bir sınava bağlı olmayan fahri akademik unvanlar vermek ve fakülte kurullarının bu konudaki önerilerini karara bağlamak,
- Fakülte kurulları ile Rektörlüğe bağlı enstitü ve yüksekokul kurullarının kararlarına yapılacak itirazları inceleyerek karara bağlamak,
- Üniversite Yönetim kuruluna üye seçmek,
- Kanunla kendisine verilen diğer görevleri yapmak.

**Üniversite Yönetim Kurulu'nun yetki, görev ve sorumlulukları:** 2547 sayılı Kanunun 15 inci maddesinde belirtilmiştir.

**Kuruluş ve işleyişi:** Üniversite Yönetim Kurulu; rektörün başkanlığında dekanlardan, üniversiteye bağlı değişik öğretim birim ve alanları temsil edecek şekilde senatoca 4 yıl için seçilecek 3 profesörden oluşur. Rektör gerektiğinde Yönetim Kurulunu toplantıya çağırır. Rektör yardımcıları oy hakkı olmaksızın yönetim kurulu toplantılarına katılabilirler. Üniversite Yönetim Kurulu idari faaliyetlerde rektöre yardımcı bir organ olup, aşağıdaki görevleri yapar.



## b) Görevleri:

- Yükseköğretim üst kuruluşları ile senato kararlarının uygulanmasında, belirlenen plan ve programlar doğrultusunda rektöre yardım etmek,
- Faaliyet plan ve programlarının uygulanmasını sağlamak; Üniversiteye bağlı birimlerin önerilerini dikkate alarak yatırım programını, bütçe tasarısı taslağını incelemek ve kendi önerileri ile birlikte rektörlüğe sunmak,
- Üniversite yönetimi ile ilgili rektörün getireceği konularda karar almak,
- Fakülte, enstitü ve yüksekokul yönetim kurullarının kararlarına yapılacak itirazları inceleyerek kesin karara bağlamak,
- Kanun ile verilen diğer görevleri yapmak.

## Fakülte Organlarımız;

- ✓ **Dekan** (Yetki, görev ve sorumlulukları 2547 sayılı Kanunun 16-b maddesinde belirtilen dekan, aynı zamanda fakültenin harcama yetkilisidir.)
- ✓ **Fakülte Kurulu** (Yetki, görev ve sorumlulukları 2547 sayılı Kanunun 17 inci maddesinde belirtilmiştir.)
- ✓ **Fakülte Yönetim Kurulu** (Yetki, görev ve sorumlulukları 2547 sayılı Kanunun 18 inci maddesinde belirtilmiştir.)

## Enstitü Organlarımız;

- ✓ Enstitü Müdürü,
- ✓ Enstitü Kurulu,
- ✓ Enstitü Yönetim Kuruludur.

Yetki, görev ve sorumlulukları 2547 sayılı Kanunun 19 uncu maddesinde belirtilmiştir. Enstitü Müdürü aynı zamanda enstitünün harcama yetkilisidir.

## Yüksekokul Organlarımız;

- ✓ Yüksekokul Müdürü
- ✓ Yüksekokul Kurulu
- ✓ Yüksekokul Yönetim Kurulu

Yetki, görev ve sorumlulukları 2547 sayılı Kanunun 20nci maddesinde belirtilmiştir. Yüksekokul Müdürü aynı zamanda yüksekokulun harcama yetkilisidir.



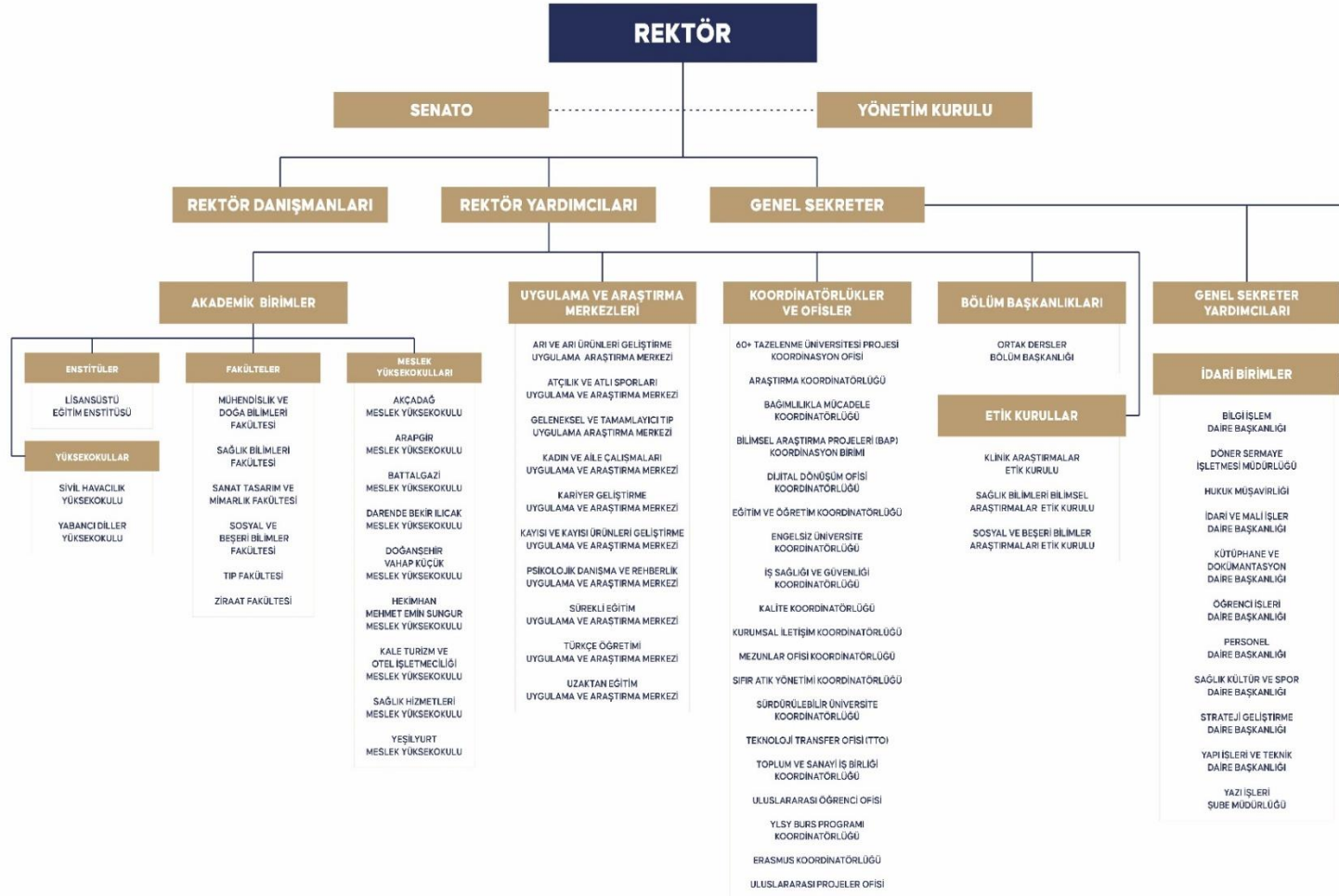
Her fakültede dekana bağı ve fakülte idari yönetiminin başında bir fakülte sekreteri, her enstitüde enstitü müdürüne bağı enstitü sekreteri, her yüksekokulda da yüksekokul müdürüne bağı bir yüksekokul sekreteri bulunmaktadır.

## **İdari Yönetim**

2547 sayılı Kanununa göre İdari yönetimin başı Genel Sekreterdir. Genel Sekretere bağı Genel Sekreter Yardımcıları, Daire Başkanlıkları, 657 sayılı Devlet Memurları Kanunu'na tabi memurlar ve diğere görevliler bulunmaktadır.



## Teşkilat Şeması





### C. FİZİKSEL KAYNAKLAR

Malatya Turgut Özal Üniversitesi Arapgir, Akçadağ, Battalgazi, Darende, Doğanşehir, Hekimhan, Kale ve Yeşilyurt ilçelerinde bulunan sekiz ayrı yerleşkesi ile aynı zamanda bir şehir üniversitesidir.

Tüm birimlerinde uygun nitelik ve nicelikteki tesis ve altyapı sağlamak üzere fiziksel kaynaklar ve mekânlar bütünsel olarak yönetilmektedir. Tüm tesis ve altyapıların kullanımına ilişkin sonuçlar sistematik olarak izlenmekte ve izlem sonuçları paydaşlarla birlikte değerlendirilerek önlemler alınmakta ve ihtiyaçlar/talepler doğrultusunda kaynaklar çeşitlendirilmektedir. Üniversitemiz eğitim birimlerinin buldukları yerleşkeler Tablo.1’de belirtilmiştir.

**Tablo 1.Eğitim Birimlerinin Bulunduğu Yerleşkeler**

	<b>EĞİTİM BİRİMİ</b>	<b>BULUNDUĞU YERLEŞKE</b>
<b>FAKÜLTELER</b>	Ziraat Fakültesi	Battalgazi Yerleşkesi
	Mühendislik ve Doğa Bilimleri Fakültesi	Yeşilyurt Yerleşkesi
	Mimarlık, Tasarım ve Sanat Fakültesi	Yeşilyurt Yerleşkesi
	Tıp Fakültesi	Battalgazi Yerleşkesi
	Sağlık Bilimleri Fakültesi	Battalgazi Yerleşkesi
	Sosyal ve Beşerî Bilimleri Fakültesi	Yeşilyurt Yerleşkesi
<b>ENSTİTÜLER</b>	Lisansüstü Eğitim Enstitüsü	Yeşilyurt Yerleşkesi
<b>YÜKSEKOKULLAR</b>	Sivil Havacılık Yüksekokulu	Yeşilyurt Yerleşkesi
	Yabancı Diller Yüksekokulu	
<b>MESLEK YÜKSEKOKULLARI</b>	Akçadağ MYO	Akçadağ Yerleşkesi
	Arapgir MYO	Arapgir Yerleşkesi
	Battalgazi MYO	Battalgazi Yerleşkesi
	Darende Bekir Ilıcak MYO	Darende Yerleşkesi
	Doğanşehir Vahap Küçük MYO	Doğanşehir Yerleşkesi
	Hekimhan Mehmet Emin Sungur MYO	Hekimhan Yerleşkesi
	Kale Turizm ve Otel İşletmeciliği MYO	Kale Yerleşkesi
	Sağlık Hizmetleri MYO	Battalgazi Yerleşkesi
	Yeşilyurt MYO	Yeşilyurt Yerleşkesi



Üniversitemiz merkez yerleşkesi ve diğer yerleşkelerinin alan/mülkiyet durumu (m<sup>2</sup>) Tablo 2’te belirtilmiştir.

**Tablo 2. Alan/Mülkiyet Durumu**

YERLEŞKE ADI	MÜLKİYET DURUMU (m <sup>2</sup> )	
	ÜNİVERSİTE (m <sup>2</sup> )	HAZİNE ARAZİSİ (m <sup>2</sup> )
	(TAPULU)	(TAHSİSLİ) DİĞER
Battalgazi Yerleşkesi	-	626.925
Darende MYO Yerleşkesi	-	150.716
Doğanşehir MYO Yerleşkesi	-	28.287
Hekimhan MYO Yerleşkesi	27.052	91.670
Kale MYO Yerleşkesi	7.506	46.935
Akçadağ MYO Yerleşkesi	-	25.044
Arapgir MYO Yerleşkesi	-	194.277
Yeşilyurt Yerleşkesi	2.484	496.857
<b>TOPLAM</b>	<b>37.042</b>	<b>1.660.711</b>



Üniversitemiz merkez yerleşkesi ve diğer yerleşkelerinin kapalı alanlarının kullanım amacına göre dağılımı (m<sup>2</sup>) Tablo 3'te belirtilmiştir.

**Tablo 3. Kapalı Alanların Kullanım Amacına Göre Dağılımı**

YERLEŞKE ADI	HİZMET ALANI (m <sup>2</sup> )									
	EĞİTİM VE ARAŞTIRMA	YÖNETİM	SAĞLIK	KÜTÜPHANE	TOPLANTI ve KONFERANS SALONU	SOSYAL ALAN	SPOR ALANI (Kapalı Alan)	BARINMA	DİĞER	TOPLAM HİZMET ALANI
Battalgazi Yerleşkesi	4.900	3.575	26	315	672	1.533	4.571	-	22.012	<b>37.604</b>
Yeşilyurt Yerleşkesi	3.582	3.706	-	129	517	1.265	-	-	10.418	<b>19.617</b>
Akçadağ Yerleşkesi	1.100	462	-	83	140	588	-	-	2.249	<b>4.622</b>
Arapgir Yerleşkesi	1.536	816	21	175	207	813	675	-	3.240	<b>7.483</b>
Darende Yerleşkesi	1.011	613	24	89	436	418	-	1.452	4.111	<b>8.154</b>
Doğanşehir Yerleşkesi	1.053	247	-	120	238	601	1.740	-	3.273	<b>7.272</b>
Hekimhan Yerleşkesi	2.008	549	-	91	35	794	-	2.214	5.370	<b>11.061</b>
Kale Yerleşkesi	1.247	1.075	-	50	340	2.016	427	-	9.257	<b>14.412</b>
Yeşilyurt MYO Yerleşkesi	-	-	-	-	-	-	-	-	5.856	<b>5.856</b>
<b>TOPLAM</b>	<b>16.437</b>	<b>11.043</b>	<b>71</b>	<b>1.052</b>	<b>2.585</b>	<b>8.028</b>	<b>7.413</b>	<b>3.666</b>	<b>65.786</b>	<b>116.082</b>



Üniversitemiz yerleşkelerinin hizmet alanlarına yönelik dağılımı Tablo 4'te gösterilmiştir.

**Tablo 4. Fiziksel Yapıların Hizmet Alanlarına Göre Dağılımı**

YERLEŞKE ADI	HİZMET ALANI						
	Sağlık	Barınma	Beslenme	Kültür	Spor	Diğer (Tesis vs.)	Top Hizmet Alanı
Battalgazi Yerleşkesi	1		1		3		5
Battalgazi Konferans Salonu				1			1
Arslantepe Toplantı Salonu				1			1
Öğrenci Yaşam Merkezi				1			1
Darende Yerleşkesi		2	1	2	2		7
Doğanşehir Yerleşkesi		1	1	1	1		4
Hekimhan Yerleşkesi		1	1	1	2		5
Kale Yerleşkesi			1	1	2	1	5
Yeşilyurt Yerleşkesi				1			1
Akçadağ Yerleşkesi			1	1	2		4
Arapgir Yerleşkesi	1	1	1	1	3		7
Yeşilyurt Yerleşkesi			1				1
<b>TOPLAM</b>	<b>2</b>	<b>5</b>	<b>8</b>	<b>11</b>	<b>15</b>	<b>1</b>	<b>42</b>

Üniversitemiz merkez kampüs ve yerleşkelerindeki kafeterya ve yemekhanelerin kullanım alanları (m<sup>2</sup>) ve kapasiteleri (kişi) bazlı olarak Tablo 5'da belirtilmiştir.

**Tablo 1. Kafeterya ve Yemekhaneler**

	Adet	Kapalı Alanı (m <sup>2</sup> )	Kapasite Kişi
Öğrenci ve Personel Yemekhanesi	6	4.230	4.290
Kantin/Kafeteryalar	9	1.105	850
<b>TOPLAM</b>	<b>15</b>	<b>5.335</b>	<b>5.140</b>



Üniversitemiz merkez yerleşkesi ve diğer yerleşkelerindeki toplantı ve konferans salon sayıları Tablo 6’da belirtilmiştir.

**Tablo 6. Toplantı ve Konferans Salon Sayıları**

Kapasite	TOPLANTI SALONU		KONFERANS SALONU		TOPLAM	TOPLAM
	Adet	(m <sup>2</sup> )	Adet	(m <sup>2</sup> )	Adet	(m <sup>2</sup> )
76-250	6	700	4	800	10	1500
251-Üzeri	-	-	2	1084	2	1084
<b>TOPLAM</b>	<b>6</b>	<b>700</b>	<b>6</b>	<b>1884</b>	<b>12</b>	<b>2.584</b>

Üniversitemiz merkez yerleşkesi ve diğer yerleşkelerindeki spor amaçlı bina ve tesislerin sayıları ve açık-kapalı spor alanlarının (m<sup>2</sup>) olarak dağılımları Tablo 7’de gösterilmiştir.

**Tablo 7.Spor Amaçlı Bina ve Tesisler**

BİNA VE TESİSİN ADI	BULUNDUĞU YERLEŞKE	ADET	AÇIK SPOR ALANLARI	KAPALI SPOR ALANLARI	TOPLAM ALAN (m <sup>2</sup> )
Atıcılık Ve Atlı Sporları Merkezi	Battalgazi Yerleşkesi	1	5.506	939	6.445
Spor Kompleksi- Kapalı Spor Salonu	Battalgazi Yerleşkesi	1	921	1.527	2.448
Halı Saha	Battalgazi Yerleşkesi	1	1510	-	1510
Spor Sahası (Basketbol)	Akçadağ	1	700	-	700
Spor Sahası (Voleybol)	Akçadağ	1	700	-	700
Kapalı Spor Salonu	Arapgir	1	-	1.144	1144
Spor Sahası (Basketbol – Voleybol)	Arapgir	1	700	-	700
Halı Saha	Arapgir	1	1500	-	1500
Halı Saha	Doğanşehir	1	1500	-	1500
Spor Sahası (Basketbol)	Hekimhan	1	700	-	700
Spor Sahası (Voleybol)	Hekimhan	1	700	-	700
Spor Sahası (Basketbol)	Darende	1	700	-	700
Spor Sahası (Voleybol)	Darende	1	700	-	700
Spor Sahası (Basketbol – Voleybol)	Kale	1	700	-	700
Kapalı Spor Salonu	Kale	1	-	323	323
<b>TOPLAM</b>		<b>15</b>	<b>16.537</b>	<b>3.933</b>	<b>20.470</b>



Üniversitemiz MYO'ların bulunduğu ilçelerde yer alan öğrenci yurtlarına ait alan (m<sup>2</sup>) ve kapasite(kişi) bilgileri Tablo 8'da gösterilmiştir.

**Tablo 8.Öğrenci Yurtları**

BİNA VE TESİS ADI	KAPASİTE (KİŞİ)	ALAN (m <sup>2</sup> )
Hekimhan Mehmet Emin Sungur MYO (Kız Öğrenci Yurdu)	85	5000
Hekimhan Mehmet Emin Sungur MYO (Erkek Öğrenci Yurdu)	144	3.043
Darende Bekir Ilıcak MYO (Kız Öğrenci Yurdu)	Tadilat	1004
Darende Bekir Ilıcak MYO (Erkek Öğrenci Yurdu)	Tadilat	1.120
<b>TOPLAM</b>	<b>229</b>	<b>10.167</b>

Üniversitemiz meydan ve otopark alanları (m<sup>2</sup>) olarak Tablo 9'de belirtilmiştir.

**Tablo 9. Genel Alanlar**

ALAN ADI	ALAN (m <sup>2</sup> )
MEYDAN	1.000
OTOPARK	26.049,08
<b>TOPLAM</b>	<b>6.690</b>


**Tablo 10. Eğitim Alanlarının Birimlere Göre Dağılımı**

EĞİTİM ALANLARI	ÖLÇÜ BİRİMİ	AMFİ	SINIF	EĞİTİM LABORATUVARI	ARAŞTIRMA LABORATUVARI	BİLGİSAYAR LABORATUVARI	ATÖLYE
FAKÜLTELER	Sayı (Adet)	7	25	8	7	1	-
	Kapasite (Kişi)	520	1.045	383	7	60	-
	Alan (m <sup>2</sup> )	780	1.748	577	200	95	-
YÜKSEKOKUL	Sayı (Adet)	-	-	-	-	-	-
	Kapasite (Kişi)	-	-	-	-	-	-
	Alan (m <sup>2</sup> )	-	-	-	-	-	-
MESLEK YÜKSEKOKULU	Sayı (Adet)	3	93	22	-	6	21
	Kapasite (Kişi)	255	4262	994	-	347	985
	Alan (m <sup>2</sup> )	385	6410	1.513	-	527	1.819
TOPLAM	Sayı (Adet)	10	118	30	7	7	21
	Kapasite (Kişi)	775	5.307	1.377	7	407	985
	Alan (m <sup>2</sup> )	1.165	8.158	2.090	200	622	1.819


**Tablo 11. Eğitim Alanlarının Birimlere Göre Dağılımı**

EĞİTİM ALANLARI	ÖLÇÜ BİRİMİ	AMFİ	SINIF	EĞİTİM LABORATUVARI	ARAŞTIRMA LABORATUVARI	BİLGİSAYAR LABORATUVARI	ATÖLYE
Tıp Fakültesi	Sayı (Adet)	2	-	4	-	-	-
	Kapasite (Kişi)	200	-	195	-	-	-
	Alan (m <sup>2</sup> )	300	-	295	-	-	-
Müh. Ve Doğa Bilimleri Fakültesi	Sayı (Adet)	3	6	3	-	-	-
	Kapasite (Kişi)	51-75	50	51-75	-	-	-
	Alan (m <sup>2</sup> )	210	280	210	-	-	-
Ziraat Fakültesi	Sayı (Adet)	-	11	1	7	1	-
	Kapasite (Kişi)	-	490	68	7	60	-
	Alan (m <sup>2</sup> )	-	808	102	200	95	-
Sanat Tasarım ve Mimarlık Fakültesi	Sayı (Adet)	-	6	-	-	-	-
	Kapasite (Kişi)	-	210	-	-	-	-
	Alan (m <sup>2</sup> )	-	320	-	-	-	-
Sosyal ve Beşerî Bilimler Fakültesi	Sayı (Adet)	1	5	-	-	-	-
	Kapasite (Kişi)	40	265	-	-	-	-
	Alan (m <sup>2</sup> )	60	400	-	-	-	-
Sağlık Bilimleri Fakültesi	Sayı (Adet)	2	-	-	-	-	-
	Kapasite (Kişi)	200	-	-	-	-	-
	Alan (m <sup>2</sup> )	300	-	-	-	-	-
Akçadağ MYO	Sayı (Adet)	-	8	-	-	2	4



	Kapasite (Kişi)	-	440	-	-	130	220
	Alan (m <sup>2</sup> )	-	664	-	-	200	332
Arapgir MYO	Sayı (Adet)	-	9	2	-	-	5
	Kapasite (Kişi)	-	510	50	-	-	250
	Alan (m <sup>2</sup> )	-	765	84	-	-	379
Darende Bekir Ilıcak MYO	Sayı (Adet)	-	15	1	-	1	6
	Kapasite (Kişi)	-	538	45	-	60	250
	Alan (m <sup>2</sup> )	-	807	67	-	89	379
Doğanşehir Vahap Küçük MYO	Sayı (Adet)	-	8	4	-	-	-
	Kapasite (Kişi)	-	450	225	-	-	-
	Alan (m <sup>2</sup> )	-	680	340	-	-	-
Battalgazi MYO	Sayı (Adet)	-	9	4	-	-	1
	Kapasite (Kişi)	-	370	160	-	-	55
	Alan (m <sup>2</sup> )	-	555	246	-	-	83
Hekimhan MYO	Sayı (Adet)	1	12	2	-	1	3
	Kapasite (Kişi)	140	685	124	-	85	210
	Alan (m <sup>2</sup> )	210	1.032	186	-	130	316
Kale Turizm ve Otel İşl. MYO	Sayı (Adet)	-	17	-	-	-	-
	Kapasite (Kişi)	-	827	-	-	-	-
	Alan (m <sup>2</sup> )	-	1.241	-	-	-	-
Sağlık Hizmetleri MYO	Sayı (Adet)	-	2	-	-	-	-
	Kapasite (Kişi)	-	82	-	-	-	-
	Alan (m <sup>2</sup> )	-	124	-	-	-	-
Yeşilyurt MYO	Sayı (Adet)	2	13	9	-	2	2
	Kapasite (Kişi)	115	360	390	-	72	222
	Alan (m <sup>2</sup> )	175	542	590	-	108	333


**Tablo 12. Tarımsal Uygulama ve Araştırma Amaçlı Bina, Tesisleri ve Ekilebilir Alanları**

BİRİM ADI	UYGULAMA BİNA VE TESİSLER (m <sup>2</sup> )	TARIMSAL UYGULAMA ALANLARI (m <sup>2</sup> )
Ziraat Fakültesi	925	280.000
Battalgazi MYO	2.700	1.700
Arapgir MYO	1.700	4.400
Arı ve Arı Ürünleri Geliştirme Uygulama ve Araştırma Merkezi	130	-
Kayısı ve Kayısı Ürünleri Geliştirme Uygulama ve Araştırma Merkezi	205	-
<b>TOPLAM</b>	<b>5.660</b>	<b>286.100</b>

#### D. BİLGİ VE TEKNOLOJİK KAYNAKLAR

##### Bilişim Kaynakları

- Üniversitemiz Bilgi İşlem Daire Başkanlığınca, Üniversitemiz bilişim altyapısıyla ilgili çalışmalar yürütülmekte olup, bu çalışmalar kapsamında;
- Üniversitemiz kablolu ağ ve kablosuz ağ alt yapısının yönetimi,
- Ağ güvenliği sistemleri ve loglama altyapısını yönetimi,
- Veri iletişim ağı altyapısının (Kablo tesisatı, switchler, güvenlik duvarı cihazı, kablosuz ağ erişim noktası cihazları) planlanması, işletilmesi, geliştirilmesi, kontrolü ve takibi, Üniversitemiz bünyesindeki Sistem Odalarının kontrolü, Merkez Ana Sistem Odasının kontrolü, bakımı, Network Ana Hizmet Sunucularının planlanması, işletilmesi, geliştirilmesi, kontrol ve takibi "Network Sunucu Yönetim"leri,
- Üniversite sistem altyapısı ve yedekleme işlemlerinin yönetimi,
- Bilgisayar ve yan donanımları için destek hizmetleri,
- Bilgisayar, yan donanımları ve bunlara bağlı diğer çevre birimlerinde meydana gelen donanım veya yazılım arızalarını tespiti ve giderilmesi,
- Üniversitemiz ağ altyapısında, kablolu ağ cihazları ve bileşenlerinin, yazılım ve donanım kurulumu, yönetimi ve bakımının yapılması,
- Kablolu ağ altyapı güvenliğinin sağlanması ve güvenlik seviyesini artıracak çalışmalar yapılmaktadır.



- MTÜ Merkez Kampüsünde internet hizmeti 500 Mbps Metro hattı ile Ulusal Akademik Ağ ve Bilgi Merkezi (ULAKNET) omurgasına bağlıdır. Yan kampüsleri ile merkez kampüs arasında 20-60 Mbps arasında değişik kapasitede metro ethernet bağlantıları bulunmaktadır. MTÜ çalışanları ve öğrencileri bu bağlantılar üzerinden internet teknolojilerini yoğun olarak kullanmaktadır. Üniversitemiz Kampüs ve MYO yerleşkelerindeki internet bağlantılarına yönelik kullanım kapasiteleri tablo 12’de belirtilmiştir.

## Yazılımlar

**Otomasyon Sistemleri Yazılımlarında;** Microsoft Visual Studio, Microsoft Sql Server, Developer Express Component, Sql Complete, Sql Complete Studio, Oracle 11 G XE, PL/SQL Developer;

**Kimlik, Yemekhane Otomasyon Sistemlerinde;** Yemekhane yazılımı, Diğer Yazılımlar;

**Sistem Yönetiminde;** VMWare Sanallaştırma Yönetim Yazılımı, Linux, Windows 2012 Server, VERİTAS Yedekleme, Nutanix Yedekleme Yazılımlarımız, Antikor Güvenlik Duvarı yazılımı kullanılmaktadır.

MTÜ’de iş süreçlerinde kullanılan yazılımlar aşağıda belirtilmiştir.

**Tablo 13. Yazılımlar**

YAZILIM	AÇIKLAMA
ELEKTRONİK BELGE YÖNETİM SİSTEMİ(EBYS)	Tüm birimler tarafından kullanılmaktadır
E BÜTÇE	Bütçe Yönetim Enformasyon Sistemi
MYS	Muhasebe Yönetim Sistemi
TKYS	Taşınır Kayıt ve Yönetim Sistemi
AMP	Yaklaşık Maliyet Hazırlama Programı
ASSYT	Bilgisayarlı Kalıp Hazırlama Programı
PBS	Personel Özlük Programı
OİBS	Öğrenci Bilgi Sistemi
UZEM	Uzaktan Eğitim Merkezi
YORDAM	Kütüphane Otomasyon Programı



Üniversitemiz taşınır kayıtlarına aktarılmış teknolojik ekipmanlar tablo 14’te belirtilmiştir.

**Tablo 14. Teknolojik Ekipmanlar**

EKİPMAN ADI	TOPLAM
Masaüstü Bilgisayarlar	1297
Dizüstü Bilgisayarlar	125
Projeksiyon	207
Tepegöz	2
Barkot Okuyucu	13
Fotokopi Makinesi	15
Faks	4
Fotoğraf Makinesi	12
Kameralar	35
Televizyon	72
Yazıcı	249
Tarayıcı	13
Bilgisayar Ekranı	1021
Sunucu	2
Kimlik Makinası	1
Kamera Kayıt Sistemi	1

MTÜ’deki iş süreçleri büyük ölçüde elektronik ortamda yapılmaktadır. “Öğrenci İşleri Otomasyonu”, “Elektronik Belge Yönetim Sistemi”, “Not Değerlendirme Sistemi”, “Öğrenci Bilgi Sistemi”, “Personel Bilgi Sistemi”, örnek olarak verilebilir.

### **Kütüphane Kaynakları**

Kütüphane hizmetlerimizde otomasyon bilgi belge erişim sistemi kullanılmaktadır. Merkez Kütüphanemiz koleksiyonu RFID Akıllı Kütüphane Sistemine tanımlanmıştır. Bu sistemle; kütüphane materyalinin kolayca takip edilmesi, yerleştirilmesi, sayılması, bulunması, otomatik ödünç-iade işlemlerinin gerçekleşmesi konusunda hızlı, güvenli ve tutarlı hizmet sunulmaktadır.

Kütüphane koleksiyonumuzda bulunmayan akademisyenlerimizden gelen kitap, makale ve tez taleplerini karşılamak amacıyla, Türkiye Belge Sağlama Sistemi (TÜBESS), kütüphaneler arası İşbirliği Takip Sistemi (KİTS) üyeliğimiz bulunmaktadır.



Üniversitemiz Boğaziçi Üniversitesi GETEM ile kurumsal işbirliği yapılarak, görme engelli okuyucuların kütüphanecilik hizmetlerinden faydalanması sağlanmış olup, “Engelsiz Kütüphane” kapsamında çalışmalarımız devam etmektedir.

### Elektronik Kaynaklar

Üniversitemizde; TÜBİTAK-ULAKBİM tarafından Elektronik Kaynaklar Ulusal Akademik Lisansı Projesi (EKUAL) kapsamında abone olunan ve üniversitelerin hizmetine sunulan veri tabanlarına (IP tanımlı), referans ve intihal programlarına erişim sağlanmaktadır.

Anadolu Üniversite Kütüphaneleri Konsorsiyumu (ANKOS) kapsamında üniversitelerin deneme erişimine açılan veri tabanları kütüphanemiz web sayfasında okuyucularımızın hizmetine sunulmuştur. Ayrıca tüm akademik personele eposta yoluyla bilgilendirmeler yapılmıştır.

### Basılı Kaynaklar

Merkez kütüphanemiz ile merkez kütüphanemize bağlı birim kütüphanelerimizde bulunan mevcut basılı kaynak sayıları tablo 15’te gösterilmiştir. Öğrenci başına düşen kitap sayımız **3,54** oranındadır.

**Tablo 15. Basılı Kaynaklar**

KÜTÜPHANE BASILI KAYNAK BİLGİLERİ						
Kütüphaneler	Ansiklopedi	Atlas	Mevzuat	Sözlük	Diğer	TOPLAM
Merkez Kütüphane	54	55	8	46	9314	<b>13.021</b>
Akçadağ MYO	2	0	2	2	1932	<b>2.054</b>
Arapgir MYO	297	19	51	89	7652	<b>8.547</b>
Darende Bekir Ilıcak MYO	126	10	5	17	2724	<b>2.882</b>
Doğanşehir Vahap Küçük MYO	79	0	3	3	4484	<b>4.569</b>
Hekimhan Mehmet Emin Sungur MYO	2	4	32	16	4595	<b>4.649</b>
Kale Turizm ve Otel İşletmeciliği MYO	2	4	15	22	4949	<b>4.992</b>
Yeşilyurt MYO	22	3	6	17	4.740	<b>4.788</b>
<b>TOPLAM</b>	<b>584</b>	<b>95</b>	<b>122</b>	<b>212</b>	<b>44.489</b>	<b>45.502</b>

Üniversitemiz Boğaziçi Üniversitesi GETEM ile kurumsal işbirliği yapılarak, görme engelli okuyucuların kütüphanecilik hizmetlerinden faydalanması sağlanmış olup “Engelsiz Kütüphane” kapsamında çalışmalarımız devam etmektedir.

---

**Görme Engelliler İçin Erişilebilen Kaynak Sayısı (GETEM) 56.000’dir.**

---

## E. İNSAN KAYNAKLARI

Akademik personel alımları ve atamaları Yükseköğretim Kurulu’nun oluşturduğu çerçeve doğrultusunda yapılmaktadır. Öğretim elemanı kadrolarının alımı, atanması ve görevde yükseltmeleri ilgili mevzuat uyarınca resmî gazetede ilan yoluyla olmaktadır. Akademik kadro işlemleri 2547 Sayılı Yükseköğretim Kanunu, 2914 Sayılı Personel Kanunu ve Devlet Yükseköğretim Kurumlarında Öğretim Elemanı Norm Kadrolarının Belirlenmesine ve Kullanılmasına İlişkin Yönetmelik çerçevesinde yapılmaktadır. Akademik personelin unvanlara ve kadroların doluluk oranına göre dağılımı tablo da gösterilmektedir.

**Tablo 16. Personel Sayıları**

PERSONEL SINIFI	2025 YILI	2025 YILININ ÖNCEKİ YILA GÖREV ARTIŞ ORANI (%)
Akademik Personel	489	7,24
Yabancı Uyruklu Akademik Personel	1	0
İdari Personel	212	1,92
Sözleşmeli İdari Personel (4/B)	136	5,43
Sürekli İşçi	169	-1,17
<b>TOPLAM</b>	<b>1007</b>	<b>1,31</b>

Akademik personel alımları ve atamaları Yükseköğretim Kurulu’nun oluşturduğu çerçeve doğrultusunda yapılmaktadır. Öğretim elemanı kadrolarının alımı, atanması ve görevde yükseltmeleri ilgili mevzuat uyarınca resmî gazetede ilan yoluyla olmaktadır. Akademik kadro işlemleri 2547 Sayılı Yükseköğretim Kanunu, 2914 Sayılı Personel Kanunu ve Devlet Yükseköğretim Kurumlarında Öğretim Elemanı Norm Kadrolarının Belirlenmesine ve Kullanılmasına İlişkin Yönetmelik çerçevesinde yapılmaktadır. Akademik personelin unvanlara ve kadroların doluluk oranına göre dağılımı tablo 17’de gösterilmektedir.



## Akademik Personel

**Tablo 17. Akademik Personelin Unvanlara ve Kadroların Doluluk Oranlarına Göre Dağılımı**

ÜN VAN	KADROLARIN DOLULUK ORANI				İSTİHDAM ŞEKLİNE GÖRE	
	Dolu	Boş	Toplam	Doluluk Oranı	Tam Zamanlı	Yarı Zamanlı
Profesör	46	31	77	59,74	46	
Doçent	102	25	127	80,31	102	
Doktor Öğretim Üyesi	189	43	232	81,47	189	
Öğretim Görevlisi	113	37	150	75,33	113	
Araştırma Görevlisi	39	21	60	65	39	
<b>TOPLAM</b>	<b>489</b>	<b>157</b>	<b>646</b>	<b>75,7</b>	<b>489</b>	

Akademik birimlerinde 46 profesör, 102 doçent, 189 doktor öğretim üyesi, 113 öğretim görevlisi ve 39 araştırma görevlisi olmak üzere toplam 489 akademik personel bulunmaktadır. Doluluk oranları; profesör kadrosunda %59,74, doçent kadrosunda %80,31 doktor öğretim üyesi kadrosunda %81,47 öğretim görevlisi kadrosunda %75,34 ve araştırma görevlisi kadrosunda %65'tir. Tüm öğretim elemanlarımız tam zamanlı olarak çalışmaktadır.


**Tablo 18. Akademik Personelin Unvan Bazında Bölüm/Birimlere Göre Dağılımı**

BÖLÜM/BİRİM	PROFESÖR	DOÇENT	DOKTOR ÖĞRETİM ÜYESİ	ÖĞRETİM GÖREVLİSİ	ARAŞTIRMA GÖREVLİSİ	TOPLAM
Akçadağ MYO		3	4	7		14
Arapgir MYO	1	1	6	20		28
Battalgazi MYO	3	3	9	11		26
Darende Bekir Ilıcak MYO		1	6	7		14
Doğanşehir Vahap Küçük MYO		1	3	12		16
Hekimhan Mehmet Emin Sungur MYO		2	5	11		18
Kale Turizm ve Otel İşletmeciliği MYO			2	8		10
Mühendislik Ve Doğa Bilimleri Fakültesi	6	17	20		5	48
Rektörlük				14		14
Sağlık Bilimleri Fakültesi		12	14	1	7	34
Sağlık Hizmetleri MYO		1	4	2		7
Sanat Tasarım ve Mimarlık Fakültesi	1	7	10	1	3	22
Sivil Havacılık Yüksekokulu		1	2			3
Sosyal ve Beşerî Bilimler Fakültesi	4	13	31		8	56
Tıp Fakültesi	15	25	52		8	100
Yabancı Diller Yüksekokulu		1	1	3		5
Yeşilyurt MYO	2	3	5	16		26
Ziraat Fakültesi	14	11	15		8	48
<b>TOPLAM</b>	<b>46</b>	<b>102</b>	<b>189</b>	<b>113</b>	<b>39</b>	<b>489</b>



## İdari Personel

**Tablo 19. Kadroların Doluluk Oranına Göre İdari Personel Sayıları**

İDARİ HİZMETLER SINIFI	DOLU	BOŞ	TOPLAM	DOLULUK ORANI %
Genel İdare Hizmetleri	139	198	337	41,25
Sağlık Hizmetleri	6	21	27	22,22
Teknik Hizmetler	36	25	61	59,02
Eğitim Ve Öğretim Hizmetler	-	-	-	-
Avukatlık Hizmetleri	2	2	4	50
Yardımcı Hizmetler	29	34	63	38,10
<b>TOPLAM</b>	<b>212</b>	<b>280</b>	<b>492</b>	<b>43,09</b>

Tabloda kadroların doluluk oranları itibariyle personel sayıları gösterilmektedir. İhdas edilen idari kadro sayısı toplamı 492'dir. Bu kadroların 212'si çeşitli idari birimlerde görev yapmaktadır. İdari personel ihtiyacı önem arz etmekte olup, kadro sayısı idari personel ivedi bir şekilde artırılması gerekmektedir. İdari personel sayısı toplam %41,25'lik doluluk oranına sahiptir. Daha etkin bir hizmet verebilmesi için bu oranın artırılması gerekmektedir.

**Tablo 20'de İdari Personelin Eğitim Durumu**

	OKURYAZAR	İLKÖĞRETİM	LİSE	ÖN LİSANS	LİSANS	LİSANSÜSTÜ	DOKTORA
KİŞİ SAYISI	1	36	137	166	159	17	1
YÜZDE (%)	0,19	6,96	26,5	32,11	30,75	3,29	0,19



Tabloda eğitim durumuna göre idari personel sayıları gösterilmektedir. İdari personelin eğitim durumu incelendiğinde %6,96'sı ilköğretim, %26,50'i lise, %32,11'i ön lisans, %30,75'i lisans, %3,29'ı yüksek lisans ve %0,19'ı doktora derecesine sahiptir.

**Tablo 21. Engelli İdari Personel Hizmet Sınıflarına Göre Dağılımı**

HİZMET SINIFI	ENGELLİ PERSONEL SAYISI	MEVCUT PERSONEL SAYISINA ORANI %
Genel İdare Hizmetleri	3	25
Yardımcı Hizmetler	2	16,67
Sürekli İşçi	7	58,33
<b>TOPLAM</b>	<b>12</b>	<b>100</b>

İdari personelin hizmet sınıflarına göre dağılımına bakıldığında mevcut personelin %2,88'i engelli personel olarak istihdam edilmektedir.

### Sözleşmeli Personel-Sürekli İşçi

Tabloda sözleşmeli personel ve sürekli işçi statüsünde görev yapan personel sayıları belirtilmiştir.

**Tablo 22. Sözleşmeli Personel-Sürekli İşçi Sayıları**

PERSONEL GRUBU	PERSONEL SAYISI
Sözleşmeli Personel	136
Sürekli İşçi	169
<b>TOPLAM</b>	<b>305</b>

Yeni kurulan bir Üniversite olmamız itibariyle mevcut personel sayımızın büyük bir kısmını sözleşmeli personel-sürekli işçi statüsünde istihdan edilen personeller oluşturmaktadır.

**Tablo 23. Personel-Sürekli İşçilerin Yıllar İtibariyle Sayıları**

HİZMET SÜRELERİ (YIL)	1-3	4-6	7-10	11-15	16-20	21-Üzeri
KİŞİ SAYISI	200	163	129	191	169	155



### Personel Verilen Eğitimler (İdari-Sözleşmeli 4-B ve Sürekli işçi 4-C)

2025 yılında düzenlenen hizmet içi eğitime ilişkin tablo aşağıda sunulmaktadır. Cumhurbaşkanlığı İnsan Kaynakları Ofisi üzerinden ve Üniversitemiz Uzem sistemi üzerinden çevrimiçi olarak sunulmuştur.

**Tablo 24. Verilen Eğitimler**

YAPILAN HİZMET İÇİ EĞİTİM BİLGİLERİ			
AY- YIL	EĞİTİMİN KONUSU	EĞİTİMİ ALAN PERSONEL TÜRÜ	EĞİTİME KATILAN TOPLAM PERSONEL SAYISI
OCAK	1.Uluslararası Öğrenci Hareketliliği	Akademik Birimler	60
	2. Enerji Verimliliği;	Tüm İdari ve Akademik	152
	1.Bölüm/Enerji ve Enerji Verimliliği		
	2. Bölüm/Enerji Çeşitleri ve Enerji Dönüşümü	Tüm İdari ve Akademik	135
	3. Etkili ve Doğru E-Posta Yazımı		
	4. Resmi Yazışma ve Usul Esasları		
	5. 657 Sayılı Devlet Memurları Kanunu	Tüm İdari ve Akademik	176
ŞUBAT	1.Tahakkuk ve Satın alma ve Ön Mali Kontrol	Bütçe Verilen Tüm Harcama Birimleri	16
	2.Bütçe Gider Tertipleri ve Fonksiyon Kodları	Bütçe Verilen Tüm Harcama Birimleri	12
	3. Bologna Süreci	Akademik Birimler	37
	4. Uzaktan Eğitim Sistemi (UZEM)	İdari Ve Akademik	5
	5.Elektronik Belge Yönetim Sistemi (EBYS)	Tüm İdari ve Akademik	269



	6. Siber Güvenlik	Tüm İdari Ve Akademik	23
MART	1.Bağımlılık Farkındalık Eğitimleri;	Tüm İdari Ve Akademik	65
	<i>1. Yeşilay- Kumar</i>		
	<i>2. Yeşilay- Alkol</i>		
	<i>3. Yeşilay-Tütün Bağımlılıkları Eğitimi</i>		
	2. Çalışma Ahlakı Birey ve Aileler İçin Afet Bilinci Eğitimi	Tüm İdari ve Akademik	27
	3. Kadına Şiddetle Mücadelenin Hukuki Boyutu	Tüm İdari/Akademik	28
	4. Birey ve Aileler İçin Afet Bilinci Eğitimi	Tüm İdari/Akademik	23
	5. Tüketici Hakları	Tüm İdari Ve Akademik	28
NİSAN	1.Mobbing (İş Yerinde Psikolojik Şiddet)	Tüm İdari ve Akademik	14
	2. ISO 50001 Enerji Yönetim Sistemi Farkındalık Eğitimi	Tüm İdari ve Akademik	9
	3.Afet ve Acil Durumlar Sonrası Çocukların Tepkiler ve Aileler İçin Öneriler	Tüm İdari Ve Akademik	12
	4.Kamu Kurumlarınının 6698 sayılı Kişisel Verilerin Korunması Kanunu'na Uyumu	Tüm İdari ve Akademik	11
	5.3071 sayılı Dilekçe Hakkının Kullanılmasına Dair Kanun ve 4982 sayılı Bilgi Edinme Hakkı Kanunu	İdari ve Akademik	15
	6.Dosyalama Usulleri (Arşiv Mevzuatı ve Arşiv Bilinci, Arşiv Mevzuatı ve Uygulamaları, Standart Dosya Planı)	Tüm İdari/Akademik	9
MAYIS	1.4857 sayılı İş Kanunu Konuları	İlgili Daire Başkanlıkları (Akademik Birim Sekreterleri)	3
	2. 2547 sayılı Yükseköğretim Kanunu	Akademik Birimler	5



	3.Yükseköğretim Kalite Güvence Sistemi	Akademik Birimler	9
	4. İlk Yardım Eğitimi	Tüm İdari/Akademik	180
	5. Kamu Etiği ve Kamu Görevlileri Etik Davranış İlkeleri	İlgili Daire Başkanlıkları	3
HAZİRAN	1.İklim Değişikliği	Tüm İdari/Akademik	24
	2.Eğiticilerin Eğitimi	Tüm Akademik	250
	3.Etkili İletişim Eğitimi	Tüm İdari/Akademik	3
	4. Aile İçi Etkili İletişim	İlgili Daire Başkanlıkları	20
	5.Günlük Hayatta Enerji Verimliliği	Tüm İdari/Akademik	16
TEMMUZ	1. İleri Düzey Uygulamalı Microsoft Word Eğitimi	Tüm İdari/Akademik	94
	2. İleri Düzey Uygulamalı Microsoft Excel Eğitimi	Tüm İdari/Akademik	82
	3. T.C. Anayasası	Tüm İdari/Akademik	85
	4. Depreme Hazırlık ve kentsel Dönüşüm Farkındalık Eğitimi	Tüm İdari ve Akademik	56
	5. Devlet Malını Koruma ve Tasarruf Tedbirleri	Tüm İdari ve Akademik	14
AĞUSTOS	1. Stres Yönetimi	Tüm İdari ve Akademik	18
	2. Ofis Çalışanlarında Sık Görülen Postüral Sorunlar ve Ofis Egzersizleri	Tüm İdari ve Akademik	19
	3. Sıfır Atık Eğitimi	Tüm İdari ve Akademik	16



	4. Afet ve Acil Durumlar Sonrası Yetişkinlerin Tepkileri ve Baş Etme Yöntemleri	Tüm İdari/Akademik	16
	5. Arşiv Mevzuatı ve Arşiv Bilinci	Tüm İdari/Akademik	11
EYLÜL	Öğrenci İşleri Bilgi Sistemi	Akademik Birimler	2
	Öğrenci Danışmanlığı	Akademik Birimler	9
	Maaş, Ek Ders ve Özlük İşlemleri, SGK ve Kesenek Bilgi Sistemi	Tüm İdari (ilgili) / Akademik (ilgili)	20
	Taşınır Kayıt ve Kontrol İşlemleri	Tüm İdari (ilgili) / Akademik (ilgili)	11
	Döner Sermaye İşletmeleri Yönetmeliği ve Esasları	İşletmesi olan tüm birimler	4
	Mali Yönetim Sistemi (MYS)	İlgili Çalışan İdari ve Akademik Birimler	3
	Kamu Hesapları Bilgi Sistemi (KBS)	(Sistemleri Kullanan İdari ve akademik birimler)	3
	EKİM	1.4735 sayılı Kamu İhale Sözleşmeleri Kanunu	İlgili Daire Başkanlıkları
2. Zaman Yönetimi ve Verimlilik		Tüm İdari/Akademik	52
3.6245 sayılı Harcırah Kanunu		İlgili Daire Başkanlıkları	8
4.4734 sayılı Kamu İhale Kanunu		İlgili Daire Başkanlıkları	8
5. Protokol Kuralları		Tüm İdari/Akademik	Eğitim 31.0.2025 tarihine kadar devam ettiğinden katılımcı raporu çekilmemiştir.



## Sunulan Hizmetler

Malatya Turgut Özal Üniversitesi'nin faaliyet alanları, sunduğu hizmetler aşağıda sınıflandırılmıştır.

- ✓ Eğitim ve Öğretim
- ✓ Araştırma ve Geliştirme
- ✓ Topluma Hizmet

## F. DİĞER HUSUSLAR

### Eğitim ve Öğretim Hizmetleri

Kurumda eğitim-öğretim programları, özel sektör ve ülkenin gelişen eğilimleri göz önüne alınarak ilgili akademik birim yönetim kurulunun paydaşlar ile yaptığı ikili görüşmeler sonucunda Türkiye Yükseköğretim Yeterlilikler Çerçevesinde (TYYÇ) uyumlu bir şekilde yapılmaktadır.

Kurum, eğitim-öğretimin etkinliğini arttıracak öğrenme ortamlarını (derslik, bilgisayar laboratuvarı, kütüphane, toplantı salonu, konferans salonu, programın özelliğine göre atölye, laboratuvar, sergi alanı, bireysel çalışma alanı) yeterli ve uygun donanımına sahip olacak şekilde sağlamaktadır. Kurum bünyesinde derslik ve öğrenme ortamlarında projeksiyon cihazı bulunmaktadır. Bilişim dersleri uygulamalı olarak bilgisayar laboratuvarlarında yapılmaktadır.

Sürdürülebilir eğitim, kesintisiz iletişim, acil durumlarda verimli çalışma ortamına sahip olan Malatya Turgut Özal Üniversitesi Uzaktan Eğitim Uygulama ve Araştırma Merkezi (MTÜ-UZEM) tüm programları ile eğitim ve öğretimi öğrencilerine ulaştırmıştır.

### Uzaktan Eğitim (MTÜ-UZEM)

Akademik birimlere göre öğrenci sayıları toplamda 12.862 kişidir. Bunların 6.645'i erkek ve 6.217'si kız öğrenciden oluşmaktadır.

**Tablo 25. Toplam Öğrenci Sayıları**

	ERKEK ÖĞRENCİ SAYISI	KIZ ÖĞRENCİ SAYISI	TOPLAM
ÖĞRENCİ SAYISI	6.645	6.217	12.862



Mevcut öğrenci sayımızın %49'unu kız öğrenci, %51'sini erkek öğrenciler oluşturmaktadır. 2025 yılında 6 fakülte, 9 yüksekokul için ÖSYM'nin belirlediği 3.501 öğrenci kontenjanından, 3.437 öğrenci yerleşmiştir. Boş kalan kontenjan sayısı 64 olup, bütün bölümlerimiz için doluluk oranı %99'dur.

### Lisansüstü Eğitim Programları

Üniversitemiz lisansüstü eğitim programlarına kayıtlı öğrenci sayıları tablo 26'da gösterilmiştir. Tabloda yer alan bilgilere göre toplam 512 lisansüstü eğitim programına kayıtlı öğrencimiz bulunmakta olup, öğrencilerin 499'u yüksek lisans 13'ü doktora öğrencisidir.

**Tablo 26. Yüksek Lisans ve Doktora Programları**

AKADEMİK BİRİM	PROGRAM	YÜKSEK LİSANS		DOKTORA	TOPLAM
		Tezli	Tezsiz		
LİSANSÜSTÜ EĞİTİM ENSTİTÜSÜ	Anatomi Ana Bilim Dalı	11	0	0	11
	Bahçe Bitkileri Ana Bilim Dalı	18	0	4	22
	Bitki Koruma Anabilim Dalı	25	0	4	29
	Bilgisayar Mühendisliği Ana Bilim Dalı	37	0	0	37
	Biyoloji Ana Bilim Dalı	8	0	0	8
	Cerrahi Hastalıklar Hemşireliği Ana Bilim Dalı	15	0	0	15
	Egzersiz ve Spor Bilimleri Ana Bilim Dalı	31	0	0	31
	Elektrik Elektronik Mühendisliği Ana Bilim Dalı	19	0	0	19
	Finansal Ekonometri Ana Bilim Dalı	22	0	0	22
	Fizik Ana Bilim Dalı	1	0	0	1
	Halk Sağlığı Ana Bilim Dalı	14	0	0	14
	İç Hastalıkları Hemşireliği Ana Bilim Dalı	16	0	0	16
	İşletme Ana Bilim Dalı	62	66	0	128
	Kimya Ana Bilim Dalı	3	0	0	3
	Muhasebe ve Finans Yönetimi Ana Bilim Dalı	18	0	0	18
	Enformatik Ana Bilim Dalı	0	0	0	0



Su Ürünleri Bilim Dalı	2	0	0	2
Tarımsal Biyoteknoloji Bilim Dalı	7	0	0	7
Tarih Ana Bilim Dalı	9	0	0	9
Tıbbi Biyokimya Ana Bilim Dalı	3	0	5	8
Tıbbi Biyoloji Ana Bilim Dalı	10	0	0	10
Turizm İşletmeciliği Ana Bilim Dalı	9	0	0	9
Zootekni Ana Bilim Dalı	7	0	0	7
Biyomühendislik Ana Bilim Dalı	3	0	0	3
Fizyoloji Ana Bilim Dalı	2	0	0	2
Makine Mühendisliği Ana Bilim Dalı	10	0	0	10
Müzik Ana Bilim Dalı	32	0	0	32
Tarım Danışmanlığı Ana Bilim Dalı	0	26	0	26
Tarım Ekonomisi Ana Bilim Dalı	13	0	0	13
<b>TOPLAM</b>	<b>407</b>	<b>92</b>	<b>13</b>	<b>512</b>

### Yabancı Uyruklu Öğrenciler

Üniversitemizde öğrenim gören toplam 170 yabancı uyruklu öğrenci bulunmakta olup, öğrencilerin 73'ü kadın 98'si erkek öğrencidir.

### Erasmus-Personel Öğrenci Hareketliliği

Üniversitemiz Avrupa Komisyonundan Avrupa'daki yükseköğretim programlarının gerçekleştirildiği öğrenciler ile birlikte akademik ve idari personel değişimi olan Erasmus beyannamesini almıştır. 2024 yılına ait KA131 Personel ve Öğrenci Hareketliliği projemiz kabul edilmiştir. Ayrıca 2021-2027 yeni Erasmus dönemi için yapılan ECHE başvurumuz kabul edilmiştir.

### Engelli Öğrenci

Üniversitemizde öğrenim gören 110 engelli öğrencimiz bulunmakta olup, engelli öğrencilere yönelik bilgiler tablo 27'de verilmiştir.


**Tablo 27. Engelli Öğrenci Sayıları**

	İŞİTME	ORTOPEDİK	GÖRME	DİĞER
Mühendislik ve Doğa Bilimleri Fakültesi		1		1
Sağlık Bilimleri Fakültesi	2	1	1	4
Sanat Tasarım ve Mimarlık Fakültesi			1	6
Sosyal ve Beşerî Bilimler Fakültesi	2	7	3	14
Ziraat Fakültesi	2	4	3	10
Akçadağ Meslek Yüksekokulu				1
Arapgir Meslek Yüksekokulu	2	2	2	4
Battalgazi Meslek Yüksekokulu		5		4
Darende Bekir Ilıcak Meslek Yüksekokulu		1		3
Doğanşehir Vahap Küçük Meslek Yüksekokulu		1		5
Hekimhan Mehmet Emin Sungur Meslek Yüksekokulu	1	2	2	2
Kale Turizm ve Otel İşletmeciliği Meslek Yüksekokulu			1	1
Yeşilyurt Meslek Yüksekokulu	1			2
Sağlık Hizmetleri Meslek Yüksek Okulu			1	1
Lisansüstü Eğitim Enstitüsü				4
<b>TOPLAM</b>	<b>10</b>	<b>24</b>	<b>14</b>	<b>62</b>

### Uzaktan Eğitim (MTÜ-UZEM)

Sürdürülebilir eğitim, kesintisiz iletişim, acil durumlarda verimli çalışma ortamına sahip olan Malatya Turgut Özal Üniversitesi Uzaktan Eğitim Uygulama ve Araştırma Merkezi (MTÜ-UZEM) tüm programları ile eğitim ve öğretimi öğrencilerine ulaştırmıştır.

### Sürekli Eğitim (MTÜ-SEM)

Merkezin amacı, hayat boyu öğrenme kavramını önceleyerek; kişisel, kurumsal, toplumsal ve endüstriyel olarak ihtiyaç duyulan her türlü eğitim, kurs, sertifika programı, seminer, çalıştay, konferans ve benzeri etkinlikler düzenlemek ve aynı çerçevede yetkilendirildiği sınavları gerçekleştirmek ve belgelendirmek suretiyle Üniversitenin ulusal ve uluslararası düzeyde özel sektör ve kamu kuruluşları ile işbirliğinin gelişmesini sağlamaktır.



## Türkçe Öğretimi (MTÜ-TÖMER)

Malatya Turgut Özal Üniversitesi bünyesinde açılmış ilk dil araştırma uygulama ve eğitim merkezidir. Merkezin ana faaliyet alanını, yabancı dil olarak Türkçe ve diğer dünya dillerinin öğretimi yapmak, dilbilim, Türkçe ve yabancı dil öğretimi alanlarında yapılan kuramsal ve uygulamalı çalışmalar ve projeler yapmak oluşturmaktadır.

## Öğrenci Memnuniyeti

Öğrenci Memnuniyet oranlarına bakıldığında %56'den %61 yükselen bir oran görülmektedir.

## Beslenme Hizmetleri

Üniversitemiz merkez kampüs ve bağlı meslek yüksekokullarındaki yerleşkelerde bulunan ve Sağlık Kültür ve Spor Daire Başkanlığına bağlı Personel ve öğrenci kullanımlı yemekhanelerden yıl içerisinde personel ve öğrencilerin yemek hizmetinden yararlanmaları sağlanmaktadır.

	ÖLÇÜ BİRİMİ	2025
Beslenme Hizmetlerinden Yararlanan Öğrenci Sayısı	Sayı	105.376

## Spor Hizmetleri

Üniversitemiz bünyesinde, Atıcılık ve atlı sporları, Basketbol, Voleybol, Hentbol, Masa tenisi branşlarında (kadın-erkek) takım olarak yıl içerisinde üniversiteler arası turnuvalara katılmaktadır. Kampüs içerisinde öğrencilerimizin hem sportif hem de profesyonel olarak kendini geliştirmelerini ve Ülke içinde ve dışında temsil kabiliyetine sahip milli sporcu unvanı kazanmalarını sağlamak için fiziksel mekânlarla sportif faaliyetler yılın on iki ayı devam etmektedir. Üniversitemize ait 2 adet kapalı spor salonu, 3 adet halı saha, 6 adet basketbol ve voleybol alanı bulunmaktadır.

Öğrencilerimizin ve çalışanlarımızın üniversitemiz spor hizmetleri çerçevesinde yer alan farklı spor tesislerinden yararlanmaları sağlanmakta ve bu sayede spor hizmetlerinin bedensel ve ruh sağlığı açısından taşıdığı fayda fakülte ve yüksekokul öğrencileri arasında her yıl düzenlenen sportif faaliyetlerle arttırılmaktadır. Bu faaliyetler, öğrencilerimizin kaynaşmalarını, dostluklarını pekiştirmelerini ve fiziksel kapasitelerini arttırmalarını sağlamaktadır.



BİRİMLER	AÇIK	KAPALI
Akçadağ Meslek Yüksekokulu	Basketbol – Voleybol Sahası	-
Arapgir Meslek Yüksekokulu	Basketbol – Voleybol – Halı Saha	250 Seyirci Kapasiteli
Battalgazi Yerleşkesi	Halı Saha	250 Seyirci Kapasiteli
Darende Meslek Yüksekokulu	Basketbol – Voleybol Sahası	-
Doğanşehir Meslek Yüksekokulu	-	75 Seyirci Kapasiteli
Hekimhan Meslek Yüksekokulu	Basketbol – Voleybol Sahası	-
Kale Meslek Yüksekokulu	Basketbol – Voleybol Sahası	-



## II. PERFORMANS BİLGİLERİ

### Misyon

Ulusal ve Uluslararası düzeyde faaliyet gösteren, akademik kurum olma hedefi ile ülkemizin istikbali ve istikrarı için araştıran ve üreten, dünyadaki gelişmeleri yakın takibi ile; bilim, teknoloji ve sanat alanında yaratıcı, eleştirel düşünmeyi destekleyerek mevcut imkanları ile gerçekleştirdiği yeniliklerle insanlığa ve doğaya katkı sağlamak üniversitemizin öncelikli misyonudur.

### Vizyon

Yüklenildiği sorumluluğun bilincinde olan, ülkemizin beklentileri ve hedefleri doğrultusunda, sonuç odaklı bilimsel akademik ulusal ve uluslararası alanda araştırmalarla, bilgi ve yeteneklerini insanlık ve ülke yararına kullanan, yerelden evrensele, evrenselden yerele farkındalık oluşturarak geleceğe yön veren yenilikçi bir üniversite olmaktır.

### A. TEMEL DAYANAK

12. Kalkınma Planı içerisinde yer alan eğitim kalitesinin artırılması ve eksiklerin giderilmesi hususları gereğince üniversitemizin 2026 Yılı Performans Programı hazırlanmıştır. Başta nitelikli insan gücünün yetiştirilmesi olmak üzere, Ar-Ge çalışmaları ve topluma hizmet adına yapılacak faaliyetleri kapsayan geniş amaçlarımız ve hedeflerimiz 12. Kalkınma Planı ile uyumlu olacak şekilde belirlenmiş ve hayata geçirilmesi için tüm birimlerimiz özveri ile üzerlerine düşen görevlerini yerine getirmektedir.

### B. TEMEL POLİTİKA VE ÖNCELİKLER

#### Araştırma Politikası

MTÜ olarak tüm bilim dallarında yenilikçi bir bakış açısıyla sahip olduğu akademik personeli ve öğrencileri ile yapacakları araştırma geliştirme ve benzeri faaliyetlerinde her türlü gerekli ortam ve imkânı sunularak topluma ve bilime yönelik faydalı çalışmalar geliştirmektedir.



## Toplumsal Katkı Politikası

Toplumun gereksinimlerini evrensel normlarda karşılayabilecek nitelikte ekonomik, sosyal, kültürel, sanatsal ve benzeri diğer alanlarda projeler üreterek katkıda bulunmaktadır. Malatya Turgut Özal Üniversitesi, eğitim-öğretim ve araştırma-geliştirme faaliyetlerinin toplumsal katkıya dönüşebilmesini sağlamak amacıyla akademisyenlerini ve araştırmacılarını sürekli teşvik etmekte, uygulama ve araştırma merkezleri ile bilime ve insanlığa hizmet etme hedefi ortak değer olarak benimsemiştir. İç paydaşlarının gelişimlerine katkı sunmayı ve onlarla sürekli iletişimde olmayı, yönetim felsefesinin temel değerlerinden biri olarak gören Malatya Turgut Özal Üniversitesi dış paydaşlarının yaşamları boyunca ihtiyaç duyacakları alanlarda bilgi ve farkındalıklarını artırmaya yönelik eğitimler ve etkinlikler düzenleyerek, sosyal ve kültürel gelişimlerine katkı sunmayı hedeflemektedir. Üniversitemiz, öğrencilerin görev aldığı sosyal sorumluluk projeleri ve bu projeler kapsamında gerçekleştirilen faaliyetler ile bölgesel çerçevede lider bir organizasyon yapısı ortaya koymaktadır.

Malatya Turgut Özal Üniversitesi faaliyetlerinden etkilenen toplumun haklarına saygı göstermek, potansiyel olumsuz etkileri önceden değerlendirerek gerekli önlemleri almak, toplumun sosyal, çevresel, ekonomik ve etik beklentilerini karşılamak, bu beklentilere açık ve şeffaf biçimde yanıt vermek, sivil toplum kuruluşları ile iş birliği içinde çözümün bir parçası olmak, toplumsal katkı politikamızın temel ilkeleri arasında yer almaktadır.

Kurum;yerel, bölgesel, ulusal ve uluslararası beklentiler çerçevesinde toplumsal katkı çalışmalarını uygulamaya geçirme stratejik amacı kapsamında;

- Üniversite ile toplum ve sanayi arasında sürekli ve sürdürülebilir bir iletişim sistemi oluşturarak bilgi, teknoloji ve deneyim transferini kurumsallaştırmak.
- Üniversite öğrencilerinin yararlanabileceği İşletmede Mesleki Eğitim (İME) ve zorunlu staj programlarında, sanayi, kamu kurumları ve kuruluşları ile etkin koordinasyon sağlamak.
- Sanayinin ihtiyaçları doğrultusunda, alanında uzman akademisyenlerin bilgi birikimini kamu ve sanayi ile paylaşmak ve somut katkılar sunmak.
- Sivil toplum kuruluşları ile ortak projeler geliştirmek ve bu iş birliklerini koordine ederek toplumsal faydayı artırmak.
- Öğrenci kulüplerini topluma yönelik faaliyetler konusunda bilinçlendirmek, öğrencilerde toplumsal sorumluluk bilinci geliştirmek ve gönüllülük faaliyetlerini desteklemek.
- İş dünyası temsilcilerinin deneyimlerini üniversite öğrencileri ile paylaşmalarını teşvik ederek uygulamalı öğrenmeyi güçlendirmek.



- Üniversitenin araştırma, yayın ve proje faaliyetlerini kamu kurumları, sanayi kuruluşları ve STK'larla paylaşmak amacıyla eğitim ve bilgilendirme programları düzenlemek.
- Öğrencilerin Ar-Ge ve girişimcilik faaliyetlerine katılımını artırmak için üniversitenin ilgili birimleriyle koordineli çalışmalar yürütmek.
- Küçük ve Orta Büyüklükte İşletmelerde (KOBİ) kalite bilincini yerleştirmek, yönetimde kalite uygulamalarını yaygınlaştırmak ve Ar-Ge kaynaklarının etkin kullanımına yönelik danışmanlık sağlamak. 10. KOBİ'lerin yeni ve ileri teknolojilere uyumunu sağlamak, verimliliği artırmak, üretim maliyetlerini düşürmek ve teknolojik bilgiyi ticarileştirmek amacıyla iş dünyasıyla ortak projeler yürütmek.
- Kültürel değerlerin korunması, çevresel Sayfa sayısı çoğaltılabilir duyarlılığın geliştirilmesi ve sosyal farkındalığın artırılmasına yönelik faaliyetler düzenlemek.
- Yerel ve bölgesel kalkınmaya katkı sunacak, toplumsal sorunlara yenilikçi ve uygulanabilir çözümler üreten projeler geliştirmek.
- Kamu kurumları, yerel yönetimler, sivil toplum kuruluşları ve özel sektör ile ortaklık temelli kalıcı iş birlikleri geliştirmek.
- Üniversite araştırmalarının sonuçlarını toplumsal faydaya dönüştürmek; özellikle sağlık, tarım, çevre ve kültürel miras alanlarında somut katkılar sağlamak.
- Ulusal ve uluslararası düzeyde iyi uygulama örneklerini paylaşarak üniversitenin toplumsal katkıda model olmasını sağlamak için çalışmalar yürütmektedir.

### **Kalite Güvence Politikası**

MTÜ'nün tüm birimlerinde eğitim-öğretim, araştırma-geliştirme ve toplumsal katkı faaliyetlerinde kaliteyi güvence altına almak, paydaş katılımını sağlamak ve sürekli iyileştirme mekanizmalarıyla kurumsal gelişimi destekleyerek ulusal ve uluslararası kalite standartlarıyla uyumlu bir kalite kültürü oluşturmak hedeflenmektedir.

Malatya Turgut Özal Üniversitesi Kalite Güvence Politikası ile;

- Misyonumuza, vizyonumuza ve temel-etik değerlerimize uygun “Kalite Güvence Sistemi” uygulamayı,
- Birimlerin; birlikte ve yüksek performansla çalışmalarını sağlayan yönetim ve organizasyon anlayışını içselleştirmeyi,
- Kalite bilincini kurumsal düzeyde yaygınlaştırmayı,
- Ulusal ve uluslararası düzeyde yüksek katma değer yaratan; yenilikçi ve işbirliğine dayalı eğitim, araştırma ve sosyal sorumluluk faaliyetlerini gerçekleştirmeyi,
- İşbirliğine dayalı toplumsal değer yaratan projeler geliştirmeyi,



- Sürekli iyileştirmeye ve paydaş memnuniyetine odaklanan bir organizasyon olmayı,
- Toplumun tüm katmanlarına yönelik örgün, açık ve uzaktan öğrenme olanakları sunmayı,
- Eğitim programlarının ulusal/uluslararası standartlarla uyumunu sağlamayı,
- Yenilikçi, araştıran, sorgulayan, etkin iletişim becerilerine ve toplumsal duyarlılığa sahip bireyler yetiştirebilen bir araştırmacı ve eğitimci kadroya sahip olmayı benimser.



## C. İDARENİN AMAÇ VE HEDEFLERİ

### AMAÇ 1-FİZİKSEL -TEKNOLOJİK ALTYAPININ GÜÇLENDİRİLMESİ VE TAMAMLANMASI

#### Hedef 1.1. Yerleşkelerin altyapısının ve fiziksel olanaklarının iyileştirilerek oluşturulması

- 1.1.1. Projelendirilmesi yapılan hizmet binaları ve altyapı çalışmalarının tamamlanma oranı (yüzde)
- 1.1.2. Engelli dostu bina sayısı
- 1.1.3. Yürüyüş ve bisiklet yolları (km)

#### Hedef 1.2. Teknoloji ve Bilişim altyapısının güçlendirilmesi ve tamamlanması

- 1.2.1. Bilişim fiziksel altyapısının tamamlanma oranı (yüzde)
- 1.2.2. Donanımsal ekipman oranı (yüzde)

### AMAÇ 2- EĞİTİM VE ÖĞRETİMİN FAALİYETLERİNİN GELİŞTİRİLMESİ

#### Hedef 2.1. Üniversitemizin öğrenci sayısının niteliksel ve niceliksel olarak Arttırılması

- 2.1.1. ÖSYM sınavında ilk 50.000’de yer alan öğrencilerden Üniversitemizi tercih eden öğrenci sayısı
- 2.1.2. Ön lisans ve Lisans program sayısı
- 2.1.3. Lisansüstü program sayısı
- 2.1.4. Bölüm/Programların Doluluk Oranı (yüzde)
- 2.1.5. Yabancı uyruklu öğrenci sayısı

#### Hedef 2.2. Uluslararası değişim programlarına öğrencilerin ve personelin

##### Katılımının sağlanması

- 2.2.1. Uluslararası değişim programlarına katılan öğrenci sayısı
- 2.2.2. Uluslararası değişim programlarından gelen öğrenci sayısı
- 2.2.3. Uluslararası değişim programlarına katılan personel sayısı
- 2.2.4. Uluslararası değişim programlarından gelen personel sayısı

#### Hedef 2.3. Çift ana dal eğitimi alma imkânı sunan programlar açılması

- 2.3.1. Çift ana dal program sayısı
- 2.3.2. Çift ana dal programına katılan öğrenci sayısı



### AMAÇ 3- NİTELİKLİ ARAŞTIRMA VE GELİŞTİRME FAALİYETLERİNİN DESTEKLENMESİ VE GELİŞTİRİLMESİ

#### Hedef 3.1. Kurum içi-dışı (ulusal ve uluslararası kaynaklı) projelerin ve (ulusal ve uluslararası) endeksli dergilerde yer alan yayın sayılarının artırılmasını sağlamak

- 3.1.1. BAP birimi tarafından desteklenen araştırma projelerinin sayısı.
- 3.1.2. Kurum dışı (AB, SAN-Tez, Tübitak, KOSGEB, Kalkınma Ajansı vb.) proje sayısı
- 3.1.3. Ulusal hakemli dergilerde yayımlanmış öğretim elemanı başına düşen yayın sayısı
- 3.1.4. SCI, SCI-Exp., SSCI, SSCI- Exp., AHCI endeksli dergilerde yayımlanmış öğretim elemanı başına düşen yayın sayısı.

#### Hedef 3.2. Üniversite kaynaklı patent, faydalı model ve tasarım sayısının arttırılmasını sağlamak

- 3.2.1. Üniversite kaynaklı toplam patent, faydalı model ve tasarım başvuru
- 3.2.2. Üniversite kaynaklı toplam patent, faydalı model ve tasarım tescil sayısı.
- 3.2.3. Üniversite kaynaklı ticarileşen patent, faydalı model, tasarım sayısı.

### AMAÇ 4 KURUMSAL KALİTE ANLAYIŞININ GELİŞTİRİLMESİ VE YAYGINLAŞTIRILMASI

#### Hedef 4.1. Öğrenci ve çalışanların üniversiteden duyduğu memnuniyet düzeylerini bir önceki yıla göre arttırmak

- 4.1.1. Öğrenci memnuniyet oranı
- 4.1.2. Personel memnuniyet oranı

#### Hedef 4.2. Akredite program sayısını plan dönemi içinde 7'ye çıkarılması

- 4.2.1. Akredite program sayısı

#### Hedef 4.3. Dış paydaş katılımın sağlandığı eğitim-öğretim ve araştırma süreç sayısının arttırılması

- 4.3.1. Dış paydaş görüşü alınarak oluşturulan program sayısı
- 4.3.2. Program revizyonlarında dış paydaş görüşü alan programların toplam program sayısına oranı (yüzde)
- 4.3.3. Dış paydaş katılımı ile gerçekleştirilen araştırma projesi sayısı



## AMAÇ 5 ÖĞRENCİLERİMİZİN, ÇALIŞANLARIMIZIN VE DIŞ PAYDAŞLARIMIZIN SOSYAL GELİŞİMİNE KATKIDA BULUNAN ÇALIŞMALARIN ARTTIRILMASI

### Hedef 5.1. Öğrenci kulüp ve topluluklarının sayısını ve niteliğini artırmak

- 5.1.1.Kulüp ve topluluk sayısı
- 5.1.2.Kulüp ve topluluk toplam üye sayısı
- 5.1.3.Öğrenci topluluklarının faaliyet sayısı
- 5.1.4.Dezavantajlı bireylerle ilgili kurulan topluluk sayısı
- 5.1.5.Öğrenci topluluklarının dezavantajlı bireylerle ilgili yaptıkları faaliyet sayısı

### Hedef 5.2.Topluma katkı sağlayabilecek kültür, sanat, spor faaliyetleri ve sosyal sorumluluk projelerinin sayısını artırmak

- 5.2.1. Düzenlenen toplam kültürel, sanat ve spor faaliyetleri sayısı
- 5.2.2. Topluma açık düzenlenen (kurs, panel konferans vs) için sertifika sayısı
- 5.2.3. Verilen ödül sayısı
- 5.2.4. Yapılan toplumsal proje ve araştırma sayısı

### Hedef 5.3. Öğrencilerimizin iş dünyasına geçişini ve iş dünya ile entegrasyonunu sağlayarak genç istihdam yaratılmasına destek olunması

- 5.3.1. Kariyer rehberliği veya kariyer danışmanlığı oturum sayısı
- 5.3.2. Tanıtım Günleri, öğrenci kulübü etkinlikleri, kariyer merkezi etkinlik sayısı
- 5.3.3. Dış paydaş ile yaratılan iş ve staj sayısı

## D. İDARE PERFORMANS BİLGİSİ



## ALT PROGRAM HEDEFLERİ VE STRATEJİK PLAN İLİŞKİSİ

**Kurum: MALATYA TURGUT ÖZAL ÜNİVERSİTESİ**

**Yıl: 2026**

PROGRAM ADI	ALT PROGRAM ADI	ALT PROGRAM HEDEFLERİ	İLİŞKİLİ OLDUĞU STRATEJİK AMAÇ
ARAŞTIRMA, GELİŞTİRME VE YENİLİK	ARAŞTIRMA ALTYAPILARI	Ülkemizin bilgi birikiminin artırılmasına ve teknolojik gelişimine katkıda bulunmak üzere yükseköğretim kurumlarında araştırma altyapılarının kurulması ve kapasitelerinin güçlendirilmesi	Eğitim ve Öğretim Faaliyetlerinin Nitelik ve Niceliğini Geliştirmek  Kurumsal Kalite Anlayışının Geliştirilmesi ve Yaygınlaştırılmasını Sağlamak
	YÜKSEKÖĞRETİMDE BİLİMSEL ARAŞTIRMA VE GELİŞTİRME	Yükseköğretim kurumlarında inovasyon amaçlı bilimsel çalışmaların artırılması	Eğitim ve Öğretim Faaliyetlerinin Nitelik ve Niceliğini Geliştirmek  Araştırma ve Geliştirme Faaliyetlerinde Niteliğin Artırılmasını Sağlamak
HAYAT BOYU ÖĞRENME	YÜKSEKÖĞRETİM KURUMLARI SÜREKLİ EĞİTİM FAALİYETLERİ	Toplumun tüm kesimlerine ihtiyaç duyduğu alanlarda eğitimler verilmesi, kamu kurum ve kuruluşları, özel sektör ve uluslararası kuruluşlarla işbirliğinin gelişmesine katkıda bulunulması	Öğrencilerimizin, Çalışanlarımızın ve Toplumun Sosyal Gelişimine Katkıda Bulunan Çalışmaları Artırmak
TEDAVİ EDİCİ SAĞLIK	TEDAVİ HİZMETLERİ	Tedavi edici sağlık hizmetinin erişilebilir ve etkili olarak sunulmasının sağlanması	Fiziksel ve Teknolojik Alt Yapının Nitelik ve Niceliğini Artırmak
YÜKSEKÖĞRETİM	ÖĞRETİM ELEMANLARINA SAĞLANAN BURS VE DESTEKLER	Alanında yetkin, araştırmacı, bilgi üreten ve aktaran akademisyenler yetiştirilmesi	Öğrencilerimizin, Çalışanlarımızın ve Toplumun Sosyal Gelişimine Katkıda Bulunan Çalışmaları Artırmak



	<p>ÖN LİSANS EĞİTİMİ, LİSANS EĞİTİMİ VE LİSANSÜSTÜ EĞİTİM</p>	<p>Mesleki yeterlilik sahibi ve gelişime açık mezunlar yetiştirilmesi</p>	<p>Eğitim ve Öğretim Faaliyetlerinin Nitelik ve Niceliğini Geliştirmek</p> <p>Kurumsal Kalite Anlayışının Geliştirilmesi ve Yaygınlaştırılmasını Sağlamak</p> <p>Öğrencilerimizin, Çalışanlarımızın ve Toplumun Sosyal Gelişimine Katkıda Bulunan Çalışmaları Artırmak</p>
	<p>YÜKSEKÖĞRETİMDE E ÖĞRENCİ YAŞAMI</p>	<p>Yükseköğretim öğrencilerine sunulan beslenme ve barınma hizmetlerinin kalitesinin artırılması; öğrencilerin kişisel ve sosyal gelişimi desteklenerek yaşam kalitesinin yükseltilmesi</p>	<p>Eğitim ve Öğretim Faaliyetlerinin Nitelik ve Niceliğini Geliştirmek</p> <p>Kurumsal Kalite Anlayışının Geliştirilmesi ve Yaygınlaştırılmasını Sağlamak</p> <p>Öğrencilerimizin, Çalışanlarımızın ve Toplumun Sosyal Gelişimine Katkıda Bulunan Çalışmaları Artırmak</p>

## MALATYA TURGUT ÖZAL ÜNİVERSİTESİ PERFORMANS BİLGİSİ

**Bütçe Yılı:** 2026  
**Program Adı:** ARAŞTIRMA, GELİŞTİRME VE YENİLİK

**Alt Program Adı:** YÜKSEKÖĞRETİMDE BİLİMSEL ARAŞTIRMA VE GELİŞTİRME  
**Gereke ve Açıklamalar**

Bu Program ve Alt Programda; "eğitim ve öğretim hizmetlerini bilimsel ölçütler doğrultusunda geliştirmek" ile "kurumsal kapasiteyi geliştirmek" amaçları dahilinde, "Üniversitemizde inovasyon amaçlı bilimsel çalışmaların artırılması" hedefi doğrultusunda, Üniversitemizde gerekli çalışmaları yapmaktayız. Kurum, araştırma- geliştirme faaliyetlerinde hem iç hem dış paydaşların katılımını sağlamakta ve iş birliği yapmaktadır. Kurumun araştırma geliştirme faaliyetlerinin süreci ve sonuçları Kalite Koordinatörlüğü, Strateji Geliştirme Daire Başkanlığı ve Proje Teknoloji Ofisi Genel Koordinatörlüğü aracılığıyla izlenmekte ve değerlendirilmektedir. Ayrıca, yılsonu faaliyet raporlarıyla kurumun araştırma faaliyetleri düzenli olarak izlenmektedir. Araştırma geliştirme faaliyetlerinin sonuçları, iç ve dış paydaşlarla paylaşılmakta, sürecin daha da iyileştirilmesine yönelik akademisyenler teşvik edilmektedir. Kurumun araştırma çalışmaları için üniversite dışı fonlamaların miktarını arttırmaya yönelik stratejileri vardır. Bu yönde akademik kurullarda ve toplantılarda bilgilendirmeler yapılmaktadır. Bu fonları kullanmaları için araştırmacıları teşvik etmek üzere çeşitli faaliyetler gerçekleştirilmiştir. Üniversitede iç ve dış kaynaklı projeleri koordine etmek ve çeşitli eğitimler vermek üzere Proje ve Teknoloji Ofisi 2020 yılı içinde yeniden yapılandırılarak daha aktif hale getirilmiştir.

Yükseköğretim kurumlarında inovasyon amaçlı bilimsel çalışmaların artırılması

Performans Göstergesi	Ölçü Birimi	2024	2025 Planlanan	2025 YS Gerç. Tahmini	2026 Hedef	2027 Hedef	2028 Hedef
1- Ar-ge'ye harcanan bütçenin toplam bütçeye oranı	Oran	0,31	0,4	0,4	0,21	0,45	0,47

**Göstergeye İlişkin Açıklama :**Üniversitemiz BAP kapsamında toplam bütçe içinde yer alan araştırma ve geliştirme oranı BAP Toplam bütçesi/Kurum Toplam bütçe ile çıkan oran alınmıştır. Üniversitemiz BAP Koordinasyon Birimi

Performans Göstergesi	Ölçü Birimi	2024	2025 Planlanan	2025 YS Gerç. Tahmini	2026 Hedef	2027 Hedef	2028 Hedef
2- Ar-ge sonucu ortaya çıkan ürünlere ilişkin alınan patent sayısı	Sayı	3	0	16	6	6	7

**Göstergeye İlişkin Açıklama :**Lütfen detay ekranından kaynak ve yayınlama sıklığı bilgilerinizi giriniz!

Performans Göstergesi	Ölçü Birimi	2024	2025 Planlanan	2025 YS Gerç. Tahmini	2026 Hedef	2027 Hedef	2028 Hedef
3- Ar-ge sonucu ticarileştirilen ürün sayısı	Sayı	0	0	0	1	1	1

**Göstergeye İlişkin Açıklama:**

Lütfen detay ekranından kaynak ve yayınlama sıklığı bilgilerinizi giriniz!

Performans Göstergesi	Ölçü Birimi	2024	2025 Planlanan	2025 YS Gerç. Tahmini	2026 Hedef	2027 Hedef	2028 Hedef
4- Araştırma merkezleri gelir miktarı	TL	4.524.058,7	2.500.000	1.800.000	2.500.000	3.000.000	3.200.000

**Göstergeye İlişkin Açıklama:**Öğretim elemanlarının ar-ge projeleri konusunda desteklenmesi ve teşvik edilmesi sağlanarak, ar-ge projelerinin niteliğinin ve sayısının artırılması hedeflenmektedir. Akademik dönemler halinde izlenecektir.

Toplam proje sayısı / akademik personel sayısı  
Toplam proje sayısı / akademik personel sayısı  
BAP Koordinasyon Birimi

Performans Göstergesi	Ölçü Birimi	2024	2025 Planlanan	2025 YS Gerç. Tahmini	2026 Hedef	2027 Hedef	2028 Hedef
5- Araştırma merkezlerinin sanayi ile yaptığı proje sayısı	Sayı	0	0	0	1	1	1

**Göstergeye İlişkin Açıklama:**

Lütfen detay ekranından kaynak ve yayınlama sıklığı bilgilerinizi giriniz!



Performans Göstergesi	Ölçü Birimi	2024	2025 Planlanan	2025 YS Gerç. Tahmini	2026 Hedef	2027 Hedef	2028 Hedef
6- BAP kapsamında desteklenen araştırma projeleri sayısı	Sayı	58	15	92	60	70	80

**Göstergeye İlişkin Açıklama:** Bilimsel Araştırma Projeleri Koordinatörlüğü Birimi, Üniversitemiz bilimsel gelişimini sağlayacak ve araştırma alt yapısının oluşturmaya yönelik faaliyetler ile Ülkemizin bilimsel önceliklerini ve kalkınma planlarını da göz önüne alarak faaliyetlerini yürütmektedir. Devam eden projelerin toplanılması ve tamamlanan projelerin çıkarılması Bilimsel Araştırma Projeleri Koordinatörlüğü Birimi Web Sayfası

Performans Göstergesi	Ölçü Birimi	2024	2025 Planlanan	2025 YS Gerç. Tahmini	2026 Hedef	2027 Hedef	2028 Hedef
7- Öğretim elemanı başına düşen ar-ge proje sayısı	Sayı	0,04	0,01	0,2	0,02	0,02	0,02

**Göstergeye İlişkin Açıklama:** Öğretim elemanlarının ar-ge projeleri konusunda desteklenmesi ve teşvik edilmesi sağlanarak, ar-ge projelerinin niteliğinin ve sayısının artırılması hedeflenmektedir. Akademik dönemler halinde izlenecektir. Toplam proje sayısı / akademik personel sayısı  
Toplam proje sayısı / akademik personel sayısı  
BAP Koordinasyon Birimi

Performans Göstergesi	Ölçü Birimi	2024	2025 Planlanan	2025 YS Gerç. Tahmini	2026 Hedef	2027 Hedef	2028 Hedef
8- Patent, faydalı model ve endüstriyel tasarım başvuru sayısı	Sayı	0	0	38	40	50	60

**Göstergeye İlişkin Açıklama:**

Lütfen detay ekranından kaynak ve yayınlama sıklığı bilgilerini giriniz!

Performans Göstergesi	Ölçü Birimi	2024	2025 Planlanan	2025 YS Gerç. Tahmini	2026 Hedef	2027 Hedef	2028 Hedef
9- Ulusal ve uluslararası kuruluşlar tarafından desteklenen ar-ge projesi sayısı	Sayı	7	0	5	1	6	7

**Göstergeye İlişkin Açıklama:** WEB OF SCIENCE, PUBMED, SCOPUS veri tabanlarındaki kurum adresli yayın sayısının toplamı  
WEB OF SCIENCE, PUBMED, SCOPUS veri tabanlarındaki kurum adresli yayın sayısı  
WEB OF SCIENCE, PUBMED, SCOPUS

Performans Göstergesi	Ölçü Birimi	2024	2025 Planlanan	2025 YS Gerç. Tahmini	2026 Hedef	2027 Hedef	2028 Hedef
10- Uluslararası endekslerde yer alan bilimsel yayın sayısı	Sayı	462	70	163	170	180	185

**Göstergeye İlişkin Açıklama:** WEB OF SCIENCE, PUBMED, SCOPUS veri tabanlarındaki kurum adresli yayın sayısının toplamı  
WEB OF SCIENCE, PUBMED, SCOPUS veri tabanlarındaki kurum adresli yayın sayısı  
WEB OF SCIENCE, PUBMED, SCOPUS

#### Alt Program Kapsamında Yürütülecek Faaliyet Maliyetleri

Faaliyetler	2025 Bütçe	2025 Harcama Haziran	2026 Bütçe	2027 Tahmin	2028 Tahmin
<b>Yükseköğretim Kurumlarının Bilimsel Araştırma Projeleri</b>	<b>5.787.000</b>	<b>5.502.000</b>	<b>6.090.000</b>	<b>6.596.000</b>	<b>6.976.000</b>
Bütçe İçi	5.787.000	5.502.000	6.090.000	6.596.000	6.976.000
Bütçe Dışı	0	0	0	0	0
<b>T O P L A M</b>	<b>5.787.000</b>	<b>5.502.000</b>	<b>6.090.000</b>	<b>6.596.000</b>	<b>6.976.000</b>
Bütçe İçi	5.787.000	5.502.000	6.090.000	6.596.000	6.976.000
Bütçe Dışı	0	0	0	0	0

#### Faaliyetlere İlişkin Açıklamalar:

##### Yükseköğretim Kurumlarının Bilimsel Araştırma Projeleri

26.11.2016 tarihli 29900 sayılı resmi gazete de ilan edilen Yükseköğretim Kurumları Bilimsel Araştırma Projeleri Hakkında Yönetmelik çerçevesinde; Yıl içerisinde Şubat ve Eylül dönemlerinde BAP başvuruları alınmakta, oluşturulan komisyonlar tarafından ve hakem değerlendirmeleri neticesinde uygun görülen projeler desteklenmektedir. Bu çerçevedeki iş, işlem ve süreçlere yönelik giderler bu faaliyet altında izlenecektir.

**Alt Program Adı:** ARAŞTIRMA ALTYAPILARI**Gerekçe ve Açıklamalar**

Bu Program ve Alt Programda; "eğitim ve öğretim hizmetlerini bilimsel ölçütler doğrultusunda geliştirmek" amacı dahilinde, "Ülkemizin bilgi birikiminin artırılmasına ve teknolojik gelişimine katkıda bulunmak üzere yükseköğretim kurumlarında araştırma altyapılarının kurulması ve kapasitelerinin güçlendirilmesi" hedefi doğrultusunda, Üniversitemizde gelişim ve yeniliklere yönelik araştırma altyapılarını kurmaya ve devamında bunların kapasitelerini güçlendirmeye çalışmaktayız. Tamamlandığında alanında bilime, ülkemizin teknolojik, ekonomik, sosyal ve kültürel kalkınmasına katkı sağlayan; kurum içi/dışı, ulusal/uluslararası kurum ya da kuruluşların verdiği destekler ile yapılabilecek bilimsel içerikli araştırma projelerinin geliştirilmesini kapsamaktadır.

**Alt Program Hedefi:**

Ülkemizin bilgi birikiminin artırılmasına ve teknolojik gelişimine katkıda bulunmak üzere yükseköğretim kurumlarında araştırma altyapılarının kurulması ve kapasitelerinin güçlendirilmesi

Performans Göstergesi	Ölçü Birimi	2024	2025 Planlanan	2025 YS Gerç. Tahmini	2026 Hedef	2027 Hedef	2028 Hedef
1- Araştırma altyapısı projesi tamamlanma oranı	Oran	0,01	0,01	0,01	0,01	0,01	0,01

**Göstergeye İlişkin Açıklama:** Ülkemizin bilgi birikiminin artırılmasına ve teknolojik gelişimine katkıda bulunmak üzere yükseköğretim kurumlarında araştırma altyapılarının kurulması ve kapasitelerinin güçlendirilmesi

**Hesaplama Yöntemi:** -Projelere tahsis edilen toplam ödeneklerin harcama tutarlarına oranlanmasıyla hesaplanmıştır. Merkezi Araştırma laboratuvarı projelerine ait tamamlanma oranları

**Alt Program Kapsamında Yürütülecek Faaliyet Maliyetleri**

Faaliyetler	2025 Bütçe	2025 Harcama Haziran	2026 Bütçe	2027 Tahmin	2028 Tahmin
<b>T O P L A M</b>	<b>0</b>	<b>0</b>	<b>0</b>	<b>0</b>	<b>0</b>
Bütçe İçi	0	0	0	0	0
Bütçe Dışı	0	0	0	0	0

**Faaliyetlere İlişkin Açıklamalar:****Yükseköğretim Kurumları Araştırma Altyapısı Kurulması ve Geliştirilmesi**

Ülkemizin bilgi birikiminin artırılmasına ve teknolojik gelişimine katkıda bulunmak üzere yükseköğretim kurumlarında araştırma altyapılarının kurulması ve kapasitelerinin güçlendirilmesi. Bu çerçevedeki iş, işlem ve süreçlere yönelik giderler bu faaliyet altında izlenecektir.

## MALATYA TURGUT ÖZAL ÜNİVERSİTESİ PERFORMANS BİLGİSİ

**Bütçe Yılı:** 2026  
**Program Adı:** HAYAT BOYU ÖĞRENME

**Alt Program Adı:** YÜKSEKÖĞRETİM KURUMLARI SÜREKLİ EĞİTİM FAALİYETLERİ  
**Gereke ve Açıklamalar**

Bu Program ve Alt Programda; "eğitim ve öğretim hizmetlerini bilimsel ölçütler doğrultusunda geliştirmek" ile "kurumsal kapasiteyi geliştirmek" amaçları dahilinde, "toplumun tüm kesimlerine ihtiyaç duyduğu alanlarda eğitimler verilmesi, Kamu kurum ve kuruluşları, özel sektör ve uluslararası kuruluşlarla iş birliğinin gelişmesine katkıda bulunulması" hedefi doğrultusunda, Üniversitemizde gerekli çalışmaları yapmaktayız.

### Alt Program Hedefi:

Toplumun tüm kesimlerine ihtiyaç duyduğu alanlarda eğitimler verilmesi, kamu kurum ve kuruluşları, özel sektör ve uluslararası kuruluşlarla işbirliğinin gelişmesine katkıda bulunulması

Performans Göstergesi	Ölçü Birimi	2024	2025 Planlanan	2025 YS Gerç. Tahmini	2026 Hedef	2027 Hedef	2028 Hedef
1- Dezavantajlı gruplara yönelik sosyal entegrasyon ve kapsayıcılığa ilişkin yapılan faaliyet sayısı	Sayı	1	2	2	2	4	5

**Göstergeye İlişkin Açıklama:** Üniversitemize kayıt olacak engelli öğrenci sayısı ve üniversitemizde göre başlayacak personel sayısına göre belirlenmiştir.  
Kişi sayısı  
Faaliyet sayısı

Performans Göstergesi	Ölçü Birimi	2024	2025 Planlanan	2025 YS Gerç. Tahmini	2026 Hedef	2027 Hedef	2028 Hedef
2- Eğitim programlarına başvuran kişi sayısı	Sayı	2.029	800	4.505	900	1.000	1.200

**Göstergeye İlişkin Açıklama:** HER BİR GÖSTERGE 6 AYLIK YAYINLANMA SIKLIĞINA GÖRE RAPOR EDİLECEKTİR  
**Hesaplama Yöntemi:** SERTİFİKA VE KURS SAYILARI  
MTÜSEM ARŞİV

Performans Göstergesi	Ölçü Birimi	2024	2025 Planlanan	2025 YS Gerç. Tahmini	2026 Hedef	2027 Hedef	2028 Hedef
3- Mezunlara yönelik gerçekleştirilen faaliyet sayısı	Sayı	2	1	16	17	18	18

**Göstergeye İlişkin Açıklama:** Mezunlarla olan iletişim, fuar, sempozyum, kurs, seminer, söyleşi, vb. faaliyetlerin sayısını artırmak, ihtiyaçlarına cevap vermek amacıyla mezunlara yönelik faaliyet sayının artırılması hedeflenmektedir. Üniversitemiz ile mezun olan öğrencilerimiz arasındaki bağın korunması, gelişmesi ve tecrübelerini öğrencilerimize aktarılmasını sağlamak.  
Bütün mezunlarımıza yönelik yapılan faaliyetlerin sayısı.  
Akademik Birimler, Öğrenci İşleri Daire Başkanlığı ve Kariyer Planlama Uygulama ve Araştırma Merkezinden alınan veriler.

Performans Göstergesi	Ölçü Birimi	2024	2025 Planlanan	2025 YS Gerç. Tahmini	2026 Hedef	2027 Hedef	2028 Hedef
4- Sürekli Eğitim Merkezi (SEM) ve Dil Merkezi (DİLMER) tarafından mesleki eğitime yönelik verilen sertifika sayısı	Sayı	1.708	600	2.845	700	750	800

**Göstergeye İlişkin Açıklama:** HER BİR GÖSTERGE 6 AYLIK YAYINLANMA SIKLIĞINA GÖRE RAPOR EDİLECEKTİR  
SERTİFİKA VE KURS SAYILARI  
MTÜSEM ARŞİV

Performans Göstergesi	Ölçü Birimi	2024	2025 Planlanan	2025 YS Gerç. Tahmini	2026 Hedef	2027 Hedef	2028 Hedef
5- Tamamlanan sosyal sorumluluk projeleri sayısı	Sayı	6	1	1	7	2	3

**Göstergeye İlişkin Açıklama:** Üniversitemiz tarafından hazırlanan ve uygulamaya konulan sosyal sorumluluk projelerinin artırılması hedeflenmektedir. 3 aylık dönemler halinde izlenecektir.  
Kurumsal İletişim Ofisi veri tabından alınan bilgiler  
Kurumsal İletişim Ofisi

Performans Göstergesi	Ölçü Birimi	2024	2025 Planlanan	2025 YS Gerç. Tahmini	2026 Hedef	2027 Hedef	2028 Hedef
6- Üniversitenin çevrecilik alanlarında aldığı ödül sayısı	Sayı	21	1	0	11	1	1

**Göstergeye İlişkin Açıklama:** Üniversitemiz çevrecilik alanında almış olduğu ödüller bu göstergede 3 aylık dönemler halinde izlenecektir.  
Kurumsal İletişim Ofisi tarafından oluşturulan veriler ile üniversitemize kazandırılan ödül sayısı  
Kurumsal İletişim Ofisi

**Alt Program Kapsamında Yürütülecek Faaliyet Maliyetleri**

Faaliyetler	2025 Bütçe	2025 Harcama Haziran	2026 Bütçe	2027 Tahmin	2028 Tahmin
<b>T O P L A M</b>	<b>0</b>	<b>0</b>	<b>0</b>	<b>0</b>	<b>0</b>
Bütçe İçi	0	0	0	0	0
Bütçe Dışı	0	0	0	0	0

**Faaliyetlere İlişkin Açıklamalar:**

## MALATYA TURGUT ÖZAL ÜNİVERSİTESİ PERFORMANS BİLGİSİ

**Bütçe Yılı:** 2026  
**Program Adı:** TEDAVİ EDİCİ SAĞLIK

**Alt Program Adı:** TEDAVİ HİZMETLERİ  
**Gereke ve Açıklamalar**

Bu Program ve Alt Programda; "kurumsal kapasiteyi geliştirmek" amacı dahilinde, "Tedavi edici sağlık hizmetinin erişilebilir ve etkili olarak sunulmasının sağlanması" hedefi doğrultusunda, Üniversitemizce kurumsal kapasitemizin geliştirilmesine yönelik ilgili teşkilatlanmanın kurularak buraların alanına dönük olarak gerekli erişilebilirliğe ve etkililiğe sunumu için hazırlıklarımızı yapmaktayız.

### Alt Program Hedefi:

Tedavi edici sağlık hizmetinin erişilebilir ve etkili olarak sunulmasının sağlanması

Performans Göstergesi	Ölçü Birimi	0	2025 Planlanan	2025 YS Gerç. Tahmini	2026 Hedef	2027 Hedef	2028 Hedef
1- Ameliyat sayısı	Sayı	0	0	0	0	0	0

Göstergeye İlişkin Açıklama:

Performans Göstergesi	Ölçü Birimi	0	2025 Planlanan	2025 YS Gerç. Tahmini	2026 Hedef	2027 Hedef	2028 Hedef
2- Üniversite hastaneleri nitelikli yatak oranı	Oran	0	0	0	0	0	0

Göstergeye İlişkin Açıklama:

Performans Göstergesi	Ölçü Birimi	0	2025 Planlanan	2025 YS Gerç. Tahmini	2026 Hedef	2027 Hedef	2028 Hedef
3- Üniversite hastaneleri yatak doluluk oranı	Oran	0	0	0	0	0	0

Göstergeye İlişkin Açıklama:

Performans Göstergesi	Ölçü Birimi	0	2025 Planlanan	2025 YS Gerç. Tahmini	2026 Hedef	2027 Hedef	2028 Hedef
4- Yatan hasta sayısı	Sayı	0	0	0	0	0	0

Göstergeye İlişkin Açıklama:

### Alt Program Kapsamında Yürütülecek Faaliyet Maliyetleri

Faaliyetler	2025 Bütçe	2025 Harcama Haziran	2026 Bütçe	2027 Tahmin	2028 Tahmin
<b>TOPLAM</b>	<b>0</b>	<b>0</b>	<b>0</b>	<b>0</b>	<b>0</b>
Bütçe İçi	0	0	0	0	0
Bütçe Dışı	0	0	0	0	0

**Faaliyetlere İlişkin Açıklamalar:**

## MALATYA TURGUT ÖZAL ÜNİVERSİTESİ PERFORMANS BİLGİSİ

**Bütçe Yılı:** 2026  
**Program Adı:** YÜKSEKÖĞRETİM

**Alt Program Adı:** ÖN LİSANS EĞİTİMİ, LİSANS EĞİTİMİ VE LİSANSÜSTÜ EĞİTİM  
**Gereke ve Açıklamalar**

Bu Program ve Alt Programda; "eğitim ve öğretim hizmetlerini bilimsel ölçütler doğrultusunda geliştirmek", "kurumsal kapasiteyi geliştirmek" ile "üniversitemizin fiziki ve teknolojik alt yapısını güçlendirmek ve geliştirmek" amaçları dahilinde, "Mesleki yeterlilik sahibi ve gelişime açık mezunlar yetiştirilmesi" hedefi doğrultusunda, Üniversitemizde kurumsal kapasitemizin geliştirilmesine yönelik eğitim ve öğretim hizmetlerini bilimsel ölçütler doğrultusunda geliştirmek ve bu kapsamda fiziki ve teknolojik alt yapımızı güçlendirmek için hazırlıklarımızı yapmaktayız. Programın kapsamı Yükseköğretimi Nitelik ve Nicelik Olarak Ulusal ve Uluslararası Standartlara Uygun Etkin ve Etkili Olarak Planlamak ve Yönetmektir. Yükseköğretim alanındaki istihdam odaklı politikaları oluşturmak ve geliştirmek amacıyla yeni açılacak eğitim programları ve kontenjanlarının Yükseköğretim Eğitim Programları Danışma Kurulunca planlanması, Bölgesel Kalkınma Odaklı ihtisas üniversitelerinin belirlenmesi Üniversitelerin mevcut öğretim elemanlarının niteliklerinin artırılması, ihtiyaçlar doğrultusunda öğretim üyesi yetiştirme programlarının düzenlenmesi, Yükseköğretimde nitelikli yabancı akademik personelin (en az Dr seviyesinde) istihdamının sağlanması, Devlet üniversitelerinde, ülkemizin öncelikli alanlarında, öğrenim gören doktora öğrencilerine destek sağlanması, Hedef ülkelerle mevcut işbirliklerinin geliştirilmesi, Yükseköğretim alanında ülkemizin uluslararası görünürlüğünü artırmak amacıyla ülkemizde öğrenim gören yabancı öğrenci potansiyelinin artırılması, kapsama dahil edilmiştir.

### Alt Program Hedefi:

Mesleki yeterlilik sahibi ve gelişime açık mezunlar yetiştirilmesi

### Performans Göstergeleri

Performans Göstergesi	Ölçü Birimi	2024	2025 Planlanan	2025 YS Gerç. Tahmini	2026 Hedef	2027 Hedef	2028 Hedef
1- Doktora eğitimini tamamlayanların sayısı	Sayı	3	5	5	5	6	7

**Göstergeye İlişkin Açıklama:** Doktora eğitim alanında öğrenci sayılarının ve programların artırılması hedeflenmektedir.  
**Hesaplama Yöntemi:** Mezuniyet için gerekli şartların (GANO, AKTS vb.) sağlanmasına bakılır.  
**Verinin Kaynağı:** Öğrenci İşleri Bilgi Sistemi  
**Sorumlu İdare:**

Performans Göstergesi	Ölçü Birimi	2023	2025 Planlanan	2025 YS Gerç. Tahmini	2026 Hedef	2027 Hedef	2028 Hedef
2- Eğitim bilimleri kontenjan doluluk oranı	Oran	80	0,98	0,98	0,98	100	100

**Göstergeye İlişkin Açıklama:** Mezun olan öğrenci sayısının süre uzatan öğrenci sayısına oranı  
**Hesaplama Yöntemi:** Ders kaydı ve derse devam durumunun incelenmesi, müfredat durumunun kontrolü ile hesaplanır.  
**Verinin Kaynağı:** Öğrenci İşleri Bilgi Sistemi  
**Sorumlu İdare:**

Performans Göstergesi	Ölçü Birimi	2024	2025 Planlanan	2025 YS Gerç. Tahmini	2026 Hedef	2027 Hedef	2028 Hedef
3- Eğitimin program süresinde bitirilme oranı	Oran	85	0,87	0,87	0,9	0,9	0,9

**Göstergeye İlişkin Açıklama:** Mezun olan öğrenci sayısının süre uzatan öğrenci sayısına oranı  
**Hesaplama Yöntemi:** Ders kaydı ve derse devam durumunun incelenmesi, müfredat durumunun kontrolü ile hesaplanır.  
**Verinin Kaynağı:** Öğrenci İşleri Bilgi Sistemi  
**Sorumlu İdare:**

Performans Göstergesi	Ölçü Birimi	2024	2025 Planlanan	2025 YS Gerç. Tahmini	2026 Hedef	2027 Hedef	2028 Hedef
4- Fen bilimleri kontenjan doluluk oranı	Oran	0,97	0,98	0,98	0,98	100	100

**Göstergeye İlişkin Açıklama:** Fen bilimleri kontenjan doluluk oranının artırılması amaçlanmaktadır. Akademik dönemler halinde izlenecektir.  
**Hesaplama Yöntemi:** Ders kaydı ve derse devam durumunun incelenmesi, müfredat durumunun kontrolü ile hesaplanır.  
**Verinin Kaynağı:** Öğrenci İşleri Bilgi Sistemi  
**Sorumlu İdare:**

Performans Göstergesi	Ölçü Birimi	2024	2025 Planlanan	2025 YS Gerç. Tahmini	2026 Hedef	2027 Hedef	2028 Hedef
5- Kütüphanede bulunan basılı ve elektronik kaynak sayısı	Sayı	403.825	2.000.000	403.825	405.000	410.000	415.000

**Göstergeye İlişkin Açıklama:** Kütüphane bulunan taşınır kayıtlı basılı kaynak sayısı + erişilebilen e kaynak sayısının öğrenci sayısına oranı  
**Hesaplama Yöntemi:** Kütüphane bulunan taşınır kayıtlı basılı kaynak sayısı + erişilebilen e kaynak sayısının öğrenci sayısına oranı  
**Verinin Kaynağı:** Kütüphane ve Dokümantasyon Daire Başkanlığı-Öğrenci İşleri Daire Başkanlığı  
**Sorumlu İdare:**



Performans Göstergesi	Ölçü Birimi	2024	2025 Planlanan	2025 YS Gerç. Tahmini	2026 Hedef	2027 Hedef	2028 Hedef
6- Kütüphanede bulunan öğrenci başına düşen basılı ve elektronik kaynak sayısı	Sayı	36	19	19	20	21	22

**Göstergeye İlişkin Açıklama:**

**Hesaplama Yöntemi:**

**Verinin Kaynağı:**

**Sorumlu İdare:**

Lütfen detay ekranından kaynak ve yayınlama sıklığı bilgilerini giriniz!

Performans Göstergesi	Ölçü Birimi	2024	2025 Planlanan	2025 YS Gerç. Tahmini	2026 Hedef	2027 Hedef	2028 Hedef
7- Kütüphaneden yararlanan kişi sayısı	Sayı	66.618	9.461	9.461	11.000	12.000	13.000

**Göstergeye İlişkin Açıklama:**

**Hesaplama Yöntemi:**

**Verinin Kaynağı:**

**Sorumlu İdare:**

Kütüphane bulunan taşınır kayıtlı basılı kaynak sayısı + erişilebilen e kaynak sayısının öğrenci sayısına oranı  
Kütüphane bulunan taşınır kayıtlı basılı kaynak sayısı + erişilebilen e kaynak sayısının öğrenci sayısına oranı  
Kütüphane ve Dokümantasyon Daire Başkanlığı-Öğrenci İşleri Daire Başkanlığı

Performans Göstergesi	Ölçü Birimi	2024	2025 Planlanan	2025 YS Gerç. Tahmini	2026 Hedef	2027 Hedef	2028 Hedef
8- Lisansüstü öğrencilerin toplam öğrenciler içindeki payı	Oran	0,47	0,5	0,5	0,5	0,6	0,7

**Göstergeye İlişkin Açıklama:**

**Hesaplama Yöntemi:**

**Verinin Kaynağı:**

**Sorumlu İdare:**

Üniversitemizde eğitim gören lisansüstü öğrenci sayısının artırılması amaçlanmaktadır. Akademik dönemler halinde izlenecektir.

Lisansüstü düzeyde öğrenim gören öğrencilerin toplam aktif

Lisansüstü Eğitim Enstitüsü -Öğrenci İşleri Bilgi Sistemi

Performans Göstergesi	Ölçü Birimi	2024	2025 Planlanan	2025 YS Gerç. Tahmini	2026 Hedef	2027 Hedef	2028 Hedef
9- Öğrenci başına düşen eğitim alanı	Metrekare	2,25	3	3	3	4	5

**Göstergeye İlişkin Açıklama:**

**Hesaplama Yöntemi:**

**Verinin Kaynağı:**

**Sorumlu İdare:**

Eğitim binalarının toplam alanının o yılki öğrenci sayısına

Eğitim Alanı (m<sup>2</sup>) / Öğrenci Sayısı

Cumhur Başkanlığı Mek-Sis / MTÜ Öğrenci İşleri Daire Bşk.

Performans Göstergesi	Ölçü Birimi	2024	2025 Planlanan	2025 YS Gerç. Tahmini	2026 Hedef	2027 Hedef	2028 Hedef
10- Öğrenci başına düşen kapalı alan	Metrekare	9,63	15	15	15	15	16

**Göstergeye İlişkin Açıklama:**

**Hesaplama Yöntemi:**

**Verinin Kaynağı:**

**Sorumlu İdare:**

Kapalı Alan (m<sup>2</sup>) / Öğrenci Sayısı

Cumhur Başkanlığı Mek-Sis / MTÜ Öğrenci İşleri Daire Bşk.

Lütfen detay ekranından kaynak ve yayınlama sıklığı bilgilerini giriniz!

Performans Göstergesi	Ölçü Birimi	2024	2025 Planlanan	2025 YS Gerç. Tahmini	2026 Hedef	2027 Hedef	2028 Hedef
11- Öğrenci değişim programlarından yararlanan öğrencilerin oranı	Oran	0	0	0	0	0	0

**Göstergeye İlişkin Açıklama:**

**Hesaplama Yöntemi:**

**Verinin Kaynağı:**

**Sorumlu İdare:**

Performans Göstergesi	Ölçü Birimi	2024	2025 Planlanan	2025 YS Gerç. Tahmini	2026 Hedef	2027 Hedef	2028 Hedef
12- Öğretim üyesi başına düşen öğrenci sayısı	Sayı	37	33	33	33	34	34

**Göstergeye İlişkin Açıklama:**

**Hesaplama Yöntemi:**

**Verinin Kaynağı:**

**Sorumlu İdare:**

Bu gösterge ile Kontenjan doluluk oranının mevcut üstü amaçlanmaktadır.. Akademik dönemler halinde izlenecektir

Toplam aktif öğrenci sayısının toplam akademisyen sayısına

Personel Bilgi Sistemi

Performans Göstergesi	Ölçü Birimi	2024	2025 Planlanan	2025 YS Gerç. Tahmini	2026 Hedef	2027 Hedef	2028 Hedef
13- Sağlık bilimleri kontenjan doluluk oranı	Oran	100	0,98	0,98	0,99	100	100

**Göstergeye İlişkin Açıklama:**

**Hesaplama Yöntemi:**

**Verinin Kaynağı:**

**Sorumlu İdare:**

Bu gösterge ile Sağlık Bilimleri Kontenjan doluluk oranının mevcut seviyede kalması amaçlanmaktadır. Akademik

Programı tercih eden öğrenci sayısının toplam kontenjan

Öğrenci İşleri Bilgi Sistemi



Performans Göstergesi	Ölçü Birimi	2024	2025 Planlanan	2025 YS Gerç. Tahmini	2026 Hedef	2027 Hedef	2028 Hedef
14- Sosyal bilimler kontenjan doluluk oranı	Oran	100	0,98	0,98	0,98	0,99	100

**Göstergeye İlişkin Açıklama:** Bu gösterge ile Sosyal Bilimler Kontenjan Doluluk oranının artırılması amaçlanmaktadır. Akademik dönemler halinde izlenecektir.  
**Hesaplama Yöntemi:** Sosyal Bilimlerde Kayıtlı Öğrenci Sayısı / Sosyal Bilimler Kontenjanı  
**Verinin Kaynağı:** Öğrenci İşleri Daire Başkanlığı  
**Sorumlu İdare:**

Performans Göstergesi	Ölçü Birimi	2023	2025 Planlanan	2025 YS Gerç. Tahmini	2026 Hedef	2027 Hedef	2028 Hedef
15- Teknokent veya Teknoloji Transfer Ofisi (TTO) projelerine katılan öğrenci sayısı	Sayı	0	1	1	1	1	1

**Göstergeye İlişkin Açıklama:** Yapılan herhangi bir başvuru bulunmamaktadır. Yıllık dönemler halinde izlenecektir.  
**Hesaplama Yöntemi:** Teknoloji Transfer Ofisine bildirilen başvuru sayısı  
**Verinin Kaynağı:** Teknoloji Transfer Ofisi  
**Sorumlu İdare:**

Performans Göstergesi	Ölçü Birimi	0	2025 Planlanan	2025 YS Gerç. Tahmini	2026 Hedef	2027 Hedef	2028 Hedef
16- Uluslararası kuruluşlarla ortak uygulanan eğitim programı sayısı	Sayı	0	0	0	0	0	0

**Göstergeye İlişkin Açıklama:**  
**Hesaplama Yöntemi:**  
**Verinin Kaynağı:**  
**Sorumlu İdare:**

Performans Göstergesi	Ölçü Birimi	2024	2025 Planlanan	2025 YS Gerç. Tahmini	2026 Hedef	2027 Hedef	2028 Hedef
17- Yabancı dilde eğitim veren program sayısı	Sayı	1	0	0	0	0	0

**Göstergeye İlişkin Açıklama:**  
**Hesaplama Yöntemi:**  
**Verinin Kaynağı:**  
**Sorumlu İdare:**

Performans Göstergesi	Ölçü Birimi	2024	2025 Planlanan	2025 YS Gerç. Tahmini	2026 Hedef	2027 Hedef	2028 Hedef
18- Yabancı uyruklu akademisyen sayısı	Sayı	0	0	1	1	1	1

**Göstergeye İlişkin Açıklama:** -  
**Hesaplama Yöntemi:** -  
**Verinin Kaynağı:** Lütfen detay ekranından kaynak ve yayınlama sıklığı bilgilerini giriniz!  
**Sorumlu İdare:**

Performans Göstergesi	Ölçü Birimi	2024	2025 Planlanan	2025 YS Gerç. Tahmini	2026 Hedef	2027 Hedef	2028 Hedef
19- Yabancı uyruklu öğrenci sayısı	Sayı	125	150	116	150	150	160

**Göstergeye İlişkin Açıklama:** Üniversitemiz YÖS Birimi tarafından yapılan sınav ve ilgili mevzuatlar ve yapılan sınav veya yatay geçişler sonucu üniversitemize gelmeye hak kazanan toplam öğrenciler. Yıllık dönemler halinde takip edilecektir.  
**Hesaplama Yöntemi:** Toplam aktif öğrenciler içinde kayıt yaptıran yabancı uyruklu öğrencilerin toplamı  
**Verinin Kaynağı:** Uluslararası Öğrenci Ofisi Verileri  
**Sorumlu İdare:**

Performans Göstergesi	Ölçü Birimi	0	2025 Planlanan	2025 YS Gerç. Tahmini	2026 Hedef	2027 Hedef	2028 Hedef
20- Yan dal ve çift ana dal programından mezun olanların toplam mezun sayısına oranı	Oran	0	0	0	0	0	0

**Göstergeye İlişkin Açıklama:**  
**Hesaplama Yöntemi:**  
**Verinin Kaynağı:**  
**Sorumlu İdare:**

#### Alt Program Kapsamında Yürütülecek Faaliyet Maliyetleri

Faaliyetler	2025 Bütçe	2025 Harcama Haziran	2026 Bütçe	2027 Tahmin	2028 Tahmin
<b>Doktora ve Tıpta Uzmanlık Eğitimi</b>	<b>14.883.000</b>	<b>7.179.141</b>	<b>30.038.000</b>	<b>18.707.000</b>	<b>19.679.000</b>
Bütçe İçi	14.883.000	7.179.141	30.038.000	18.707.000	19.679.000
Bütçe Dışı	0	0	0	0	0
<b>Lisans Öğrencilerine Yönelik Burs Hizmetleri</b>	<b>0</b>	<b>63.000</b>	<b>0</b>	<b>0</b>	<b>0</b>
Bütçe İçi	0	63.000	0	0	0
Bütçe Dışı	0	0	0	0	0
<b>Yükseköğretim Kurumları Bilgi ve Kültürel Kaynaklar ile Sportif Altyapının Geliştirilmesi Hizmetleri</b>	<b>10.090.000</b>	<b>5.037.451</b>	<b>136.196.000</b>	<b>80.346.000</b>	<b>5.613.000</b>
Bütçe İçi	10.090.000	5.037.451	136.196.000	80.346.000	5.613.000
Bütçe Dışı	0	0	0	0	0
<b>Yükseköğretim Kurumları Birinci Öğretim</b>	<b>1.161.003.000</b>	<b>559.798.118</b>	<b>1.181.655.000</b>	<b>1.483.979.000</b>	<b>1.685.493.000</b>



Bütçe İçi	1.161.003.000	559.798.118	1.181.655.000	1.483.979.000	1.685.493.000
Bütçe Dışı	0	0	0	0	0
<b>Yükseköğretim Kurumları İkinci Öğretim</b>	<b>0</b>	<b>177.704</b>	<b>404.000</b>	<b>404.000</b>	<b>404.000</b>
Bütçe İçi	0	177.704	404.000	404.000	404.000
Bütçe Dışı	0	0	0	0	0
<b>Yükseköğretim Kurumları Tezsiz Yüksek Lisans</b>	<b>0</b>	<b>364.945</b>	<b>350.000</b>	<b>350.000</b>	<b>350.000</b>
Bütçe İçi	0	364.945	350.000	350.000	350.000
Bütçe Dışı	0	0	0	0	0
<b>T O P L A M</b>	<b>1.185.976.000</b>	<b>572.620.359</b>	<b>1.348.643.000</b>	<b>1.583.786.000</b>	<b>1.711.539.000</b>
Bütçe İçi	1.185.976.000	572.620.359	1.348.643.000	1.583.786.000	1.711.539.000
Bütçe Dışı	0	0	0	0	0

## Faaliyetlere İlişkin Açıklamalar:

### Doktora ve Tıpta Uzmanlık Eğitimi

Üniversitemiz bünyesinde yer alan 1 Enstitüde doktora ve tıpta uzmanlık eğitimi hizmet kalitesinin artırılması için çalışmalar sürdürülmektedir. Üniversitemizde, lisansüstü program sayı ve çeşitliliğini artırma, programlar için hazır ders havuzları oluşturma ve ilişkilendirme, programları sürekli güncelleme yönünde düzenli bir değerlendirme süreci yürütülmektedir. Lisansüstü sınavları yılda iki kez çağrılı olarak açılmaktadır. Lisansüstü Eğitim ve Öğretim Yönetmeliği'nde doktora öğrenimi tamamlanana kadar, adayın danışman öğretim üyesi ile birlikte en az bir yayın yapma şartı aranmaktadır. Bu faaliyetin yürütülmesinde başvurulan yasal dayanaklar:

- 2547 sayılı Yükseköğretim Kanunu
- 3843 sayılı Yükseköğretim Kurumlarında İkili Öğretim Yapılması, 2547 Sayılı Yükseköğretim Kanununun Bazı Maddelerinin Değiştirilmesi ve Bu Kanuna Bir Ek Madde
- 5018 sayılı Kamu Mali Yönetim ve Kontrol Kanunu

### Lisans Öğrencilerine Yönelik Burs Hizmetleri

YÖK Destek Bursu kapsamında, Burs almaya hak kazanan öğrencilere YÖK tarafından üniversitemize gönderilen tutarlar ödenekleştirilip aktarılması sağlanmaktadır.

### Yükseköğretim Kurumları Bilgi ve Kültürel Kaynaklar ile Sportif Altyapının Geliştirilmesi Hizmetleri

Üniversitemiz akademik, idari personel ile öğrencilerimizin eğitim, öğretim ve bilimsel araştırmalarında kullanılmak üzere basılı ve elektronik ortamda yayınların aboneliğinin yapılması ve satın alınmasına ilişkin iş, işlem ve süreçlere yönelik giderleri bu faaliyet altında izlenecektir

### Yükseköğretim Kurumları Birinci Öğretim

Üniversitemiz 6 fakülte, 2 yüksekokul, 1 enstitü ve 9 meslek yüksekokulu ile Birinci Öğretime ilişkin eğitim hizmeti sunmaktadır.

### Yükseköğretim Kurumları İkinci Öğretim

Yükseköğretim Kurumlarında İkili Öğretim Yapılması, 2547 Sayılı Yükseköğretim Kanununun Bazı Maddelerinin Değiştirilmesi Ve Bu Kanuna Bir Ek Madde Eklenmesi Hakkında Kanuna göre Üniversitemizde İkinci Öğretim Faaliyetleri yapılmaktadır.

### Yükseköğretim Kurumları Tezsiz Yüksek Lisans

2547 sayılı Yükseköğretim Kanununun 44 üncü maddesinin (c) fıkrasına dayanılarak hazırlanan Lisansüstü Eğitim ve Öğretim Yönetmeliği çerçevesinde bu faaliyet yürütülmektedir.

## Alt Program Adı: YÜKSEKÖĞRETİMDE ÖĞRENCİ YAŞAMI

### Gerekçe ve Açıklamalar

Bu Program ve Alt Programda; "kültürel, sanatsal ve sportif alanlarda topluma yönelik faaliyetler yürüterek sosyo- kültürel kalkınma ve gelişmeye katkı sağlamak" amacı dahilinde, "Yükseköğretim öğrencilerine sunulan beslenme ve barınma hizmetlerinin kalitesinin artırılması; öğrencilerin kişisel ve sosyal gelişimi desteklenerek yaşam kalitesinin yükseltilmesi" hedefi doğrultusunda, gerekli tüm hizmetleri yapmaktayız.

### Alt Program Hedefi:

Yükseköğretim öğrencilerine sunulan beslenme ve barınma hizmetlerinin kalitesinin artırılması; öğrencilerin kişisel ve sosyal gelişimi desteklenerek yaşam kalitesinin yükseltilmesi

### Performans Göstergeleri

Performans Göstergesi	Ölçü Birimi	2024	2025 Planlanan	2025 YS Gerç. Tahmini	2026 Hedef	2027 Hedef	2028 Hedef
1- Barınma hizmetlerinden yararlanan öğrenci sayısı	Sayı	408	4.500	4.500	5.000	5.000	5.500

**Göstergeye İlişkin Açıklama:** Sağlık, Kültür ve Spor Daire Başkanlığına bağlı bulunan Sürgü Orhan Şahin Kız ve Erkek öğrenci yurtları ile Darende Kız ve Erkek öğrenci yurtlarının toplam kapasitesi.

**Hesaplama Yöntemi:** Yurtlarda konaklayan öğrenci sayısı

**Verinin Kaynağı:** Öğrenci Yurt Kapasitesi

**Sorumlu İdare:**

Performans Göstergesi	Ölçü Birimi	2024	2025 Planlanan	2025 YS Gerç. Tahmini	2026 Hedef	2027 Hedef	2028 Hedef
2- Beslenme hizmetlerinden yararlanan öğrenci sayısı	Sayı	72.587	6.000	3.000	4.000	4.500	5.000

**Göstergeye İlişkin Açıklama:** SKS tarafından Merkez kampüste yemek hizmeti verilmektedir. İlçelerde bulunan MYO ve Fakültelerde taşınmaz hazır yemek hizmet alımı yapılmaktadır. Ayrıca yemek hizmeti verilen birimlerde mutemet görevlendirilmiştir. Görevli mutemetler SKS tarafından teslim edilen yemek fişleri ile öğrencilere yemek satışı yapmaktadır.

**Hesaplama Yöntemi:** Mutemetler tarafından satılan yemek fişlerinin toplamı.

**Verinin Kaynağı:** Öğrencilere Satılan Yemek Fişleri

**Sorumlu İdare:**



Performans Göstergesi	Ölçü Birimi	2024	2025 Planlanan	2025 YS Gerç. Tahmini	2026 Hedef	2027 Hedef	2028 Hedef
-----------------------	-------------	------	----------------	-----------------------	------------	------------	------------

3- Öğrenci başına düşen sosyal donatı alanı	Metrekare	13,86	6	6	6	6	6
<b>Göstergeye İlişkin Açıklama:</b>	Öğrencilerin sosyal donatı alanı hesaplaması ve işlem yapılması						
<b>Hesaplama Yöntemi:</b>	Yerleşke alanı - kapalı alan / Öğrenci sayısı						
<b>Verinin Kaynağı:</b>	Yapı İşleri ve Teknik Dai. Bşk. Hesaplaması						
<b>Sorumlu İdare:</b>							

Performans Göstergesi	Ölçü Birimi	2024	2025 Planlanan	2025 YS Gerç. Tahmini	2026 Hedef	2027 Hedef	2028 Hedef
-----------------------	-------------	------	----------------	-----------------------	------------	------------	------------

4- Öğrenci kulüp ve topluluk sayısı	Sayı	70	30	30	30	30	31
<b>Göstergeye İlişkin Açıklama:</b>	Sağlık, Kültür ve Spor Daire bünyesinde aktif 41adet öğrenci kulüp ve topluluğu mevcuttur. Üniversitemiz öğrenci kapasitesi her yıl artacağından bu sayı daha da artması öngörülmektedir.						
<b>Hesaplama Yöntemi:</b>	Üniversitemiz MYO ve Fakültelerindeki öğrencilerin kulüp ve topluluk kurmak için yapmış oldukları başvurular.						
<b>Verinin Kaynağı:</b>	Sağlık, Kültür ve Spor Daire Başkanlığına bağlı bulunan öğrenci kulüpleri ve topluluk .						
<b>Sorumlu İdare:</b>							

Performans Göstergesi	Ölçü Birimi	2024	2025 Planlanan	2025 YS Gerç. Tahmini	2026 Hedef	2027 Hedef	2028 Hedef
-----------------------	-------------	------	----------------	-----------------------	------------	------------	------------

5- Sosyal, kültürel ve sportif faaliyet sayısı	Sayı	87	60	60	60	60	60
<b>Göstergeye İlişkin Açıklama:</b>	Sağlık, Kültür ve Spor Daire Başkanlığına bağlı bulunan öğrenci yaşam merkezi, konferans salonu, spor salonu ve halı sahanın başkanlığımız tarafından kullanılmaktadır.						
<b>Hesaplama Yöntemi:</b>	Sağlık, Kültür ve Spor Daire Başkanlığına bağlı bulunan öğrenci yaşam merkezi, konferans salonu, spor salonu ve halı sahasında yıl içinde yapılan faaliyet taleplerin toplamı.						
<b>Verinin Kaynağı:</b>	Sağlık, Kültür ve Spor Daire Başkanlığına tarafından organize edilen faaliyetler.						
<b>Sorumlu İdare:</b>							

Performans Göstergesi	Ölçü Birimi	2024	2025 Planlanan	2025 YS Gerç. Tahmini	2026 Hedef	2027 Hedef	2028 Hedef
-----------------------	-------------	------	----------------	-----------------------	------------	------------	------------

6- Yükseköğretimde öğrenci başına barınma harcaması	TL	7.245	0	7.000	8.000	9.000	10.000
<b>Göstergeye İlişkin Açıklama:</b>	-						
<b>Hesaplama Yöntemi:</b>	-						
<b>Verinin Kaynağı:</b>	Lütfen detay ekranından kaynak ve yayınlama sıklığı bilgilerini giriniz!						
<b>Sorumlu İdare:</b>							

Performans Göstergesi	Ölçü Birimi	2024	2025 Planlanan	2025 YS Gerç. Tahmini	2026 Hedef	2027 Hedef	2028 Hedef
-----------------------	-------------	------	----------------	-----------------------	------------	------------	------------

7- Yükseköğretimde öğrenci başına beslenme harcaması	TL	12.100	6.000	3.000	3.500	4.000	4.500
<b>Göstergeye İlişkin Açıklama:</b>	Sağlık, Kültür ve Spor Daire Başkanlığına bağlı bulunan yemekhanelere gıda malzemesi alınmaktadır. Artan enflasyon ve gıda fiyatlarındaki artış yemek maliyetlerinin artmasına sebep olmaktadır. Maliyetlerin artması başkanlığımız bütçesini yetersiz kılmaktadır.						
<b>Hesaplama Yöntemi:</b>	Üniversitemiz merkez kampüs yemekhanesine alınan gıda malzemelerine yapılan ödemelerin toplamının öğrenci sayısına bölünmesi.						
<b>Verinin Kaynağı:</b>	SKS Daire Başkanlığı Tarafından Yapılan beslenme ödemeleri.						
<b>Sorumlu İdare:</b>							

Performans Göstergesi	Ölçü Birimi	2022	2025 Planlanan	2025 YS Gerç. Tahmini	2026 Hedef	2027 Hedef	2028 Hedef
-----------------------	-------------	------	----------------	-----------------------	------------	------------	------------

8- Yükseköğretimde öğrenci yaşamından memnuniyet oranı	Oran	70	0,9	0,9	0,92	0,93	0,95
<b>Göstergeye İlişkin Açıklama:</b>	Üniversitemiz öğrencilerinin sunulan hizmetlere ilişkin memnuniyetlerinin artırılmasına yönelik çalışmalar yapılacak ve memnuniyet anketi sonuçları bu göstergede izlenecektir. Yıllık dönemler halinde izlenecektir						
<b>Hesaplama Yöntemi:</b>	Her yılsonunda Kalite Koordinatörlüğü Birimi tarafından yapılan memnuniyet anketleri Anket programı çalışmasıyla analizi yapılarak hesaplanır.						
<b>Verinin Kaynağı:</b>	Kalite Koordinatörlüğü						
<b>Sorumlu İdare:</b>							

Performans Göstergesi	Ölçü Birimi	2024	2025 Planlanan	2025 YS Gerç. Tahmini	2026 Hedef	2027 Hedef	2028 Hedef
-----------------------	-------------	------	----------------	-----------------------	------------	------------	------------

9- Yükseköğretimde öğrencilere sunulan sağlık hizmetinden yararlanan öğrenci sayısının toplam öğrenci sayısına oranı	Oran	222	0,3	0,3	0,3	0,4	0,4
<b>Göstergeye İlişkin Açıklama:</b>	Üniversitelerinin doktora derecesine sahip araştırma görevlisi, öğretim görevlisi veya Dr. öğretim üyesi kadrolarında görev yapmakta olan öğretim elemanlarının, yabancı dil seviyesini yükseltmek için yurtdışında katıldıkları yabancı dil kursu giderlerinin desteklenmesi bu faaliyet altında izlenmektedir.						
<b>Hesaplama Yöntemi:</b>	Öğrencilere verilen ve kayıt altına alınan psikolog, diyetisyen ve hemşirelik hizmetlerinin sayısı						
<b>Verinin Kaynağı:</b>	Sağlık Kültür ve Spor Daire Başkanlığı						
<b>Sorumlu İdare:</b>							

#### Alt Program Kapsamında Yürütülecek Faaliyet Maliyetleri

Faaliyetler	2025 Bütçe	2025 Harcama Haziran	2026 Bütçe	2027 Tahmin	2028 Tahmin
<b>Yükseköğretimde Barınma Hizmetleri</b>	<b>89.000</b>	<b>0</b>	<b>120.000</b>	<b>120.000</b>	<b>120.000</b>
Bütçe İçi	89.000	0	120.000	120.000	120.000
Bütçe Dışı	0	0	0	0	0
<b>Yükseköğretimde Beslenme Hizmetleri</b>	<b>16.554.000</b>	<b>10.060.557</b>	<b>16.185.000</b>	<b>17.958.000</b>	<b>19.093.000</b>



Bütçe İçi	16.554.000	10.060.557	16.185.000	17.958.000	19.093.000
Bütçe Dışı	0	0	0	0	0
<b>Yükseköğretimde Kültür ve Spor Hizmetleri</b>	<b>916.000</b>	<b>702.548</b>	<b>1.860.000</b>	<b>1.860.000</b>	<b>1.860.000</b>
Bütçe İçi	916.000	702.548	1.860.000	1.860.000	1.860.000
Bütçe Dışı	0	0	0	0	0
<b>Yükseköğretimde Öğrenci Yaşamına İlişkin Diğer Hizmetler</b>	<b>2.436.000</b>	<b>364.303</b>	<b>4.605.000</b>	<b>4.754.000</b>	<b>5.254.000</b>
Bütçe İçi	2.436.000	364.303	4.605.000	4.754.000	5.254.000
Bütçe Dışı	0	0	0	0	0
<b>Yükseköğretimde Sağlık Hizmetleri</b>	<b>79.000</b>	<b>0</b>	<b>450.000</b>	<b>450.000</b>	<b>450.000</b>
Bütçe İçi	79.000	0	450.000	450.000	450.000
Bütçe Dışı	0	0	0	0	0
<b>T O P L A M</b>	<b>20.074.000</b>	<b>11.127.409</b>	<b>23.220.000</b>	<b>25.142.000</b>	<b>26.777.000</b>
Bütçe İçi	20.074.000	11.127.409	23.220.000	25.142.000	26.777.000
Bütçe Dışı	0	0	0	0	0

## Faaliyetlere İlişkin Açıklamalar:

### Yükseköğretimde Barınma Hizmetleri

2547 sayılı Yükseköğretim Kanunu ve 124 Sayılı Yükseköğretim Üst Kuruluşları İle Yükseköğretim Kurumlarının İdari Teşkilatı Hakkında Kanun Hükmünde Kararname kapsamında Üniversitemiz öğrencilerinin barınmalarına yönelik hizmetler bu faaliyet kapsamında izlenecektir.

### Yükseköğretimde Beslenme Hizmetleri

2547 sayılı Yükseköğretim Kanununun 47. Maddesi ile Yükseköğretim Kurumları Mediko-Sosyal Sağlık, Kültür ve Spor İşleri Dairesi Uygulama Yönetmeliği hükümleri çerçevesinde Üniversitemiz Sağlık, Kültür ve Spor Daire Başkanlığınca öğrencilerimizin, akademik ve idari personelimizin beslenme ihtiyaçları kendi bünyesinde bulunan personeller ile çalışmalarını sürdürmektedir. Bu çerçevedeki iş, işlem ve süreçlere yönelik giderler bu faaliyet altında izlenecektir.

### Yükseköğretimde Kültür ve Spor Hizmetleri

2547 sayılı Yükseköğretim Kanununun 46. ve 47. maddeleri, Yükseköğretim Kurumları Mediko-Sosyal Sağlık, Kültür ve Spor İşleri Dairesi Uygulama Yönetmeliği hükümleri çerçevesinde Sağlık Kültür ve Spor Daire Başkanlığı öğrencilerin ilgi alanlarına göre boş zamanlarını değerlendirmelerini, yeni ilgi alanları ile birlikte dinlenme ve eğlence alışkanlığı kazanmalarını, isterlerse bu faaliyetlere katılmalarını temin etmek amacıyla sergi, konser, konferans, tiyatro ve benzeri sanat ve kültür alanlarında faaliyetlerin düzenlenmesini, Üniversite Sporları Federasyonu tarafından düzenlenen turnuvalarına katılımı ile her türlü spor organizasyonlarının yapılmasına ilişkin iş, işlem ve süreçlere yönelik giderleri bu faaliyet altında izlenecektir.

### Yükseköğretimde Öğrenci Yaşamına İlişkin Diğer Hizmetler

2547 sayılı Yükseköğretim Kanununun 46. ve 47. maddeleri ile Yükseköğretim Kurumları Mediko-Sosyal Sağlık, Kültür ve Spor İşleri Dairesi Uygulama Yönetmeliği'nde görev ve sorumlulukları çerçevesinde sağlık kuruluştur, öğrencilerin sosyal, kültürel danışma ve rehberlik ile sosyal ihtiyaçlarının karşılanması sağlanmakta ve eğitim-öğretimin desteklenmesi amacıyla bu alanda uygulama ve araştırmalar yapılmaktadır.

### Yükseköğretimde Sağlık Hizmetleri

2547 sayılı Kanun'un 46. ve 47. maddeleri ile Yükseköğretim Kurumları, Mediko-Sosyal Sağlık, Kültür Ve Spor İşleri Dairesi Uygulama Yönetmeliği gereği Üniversitemiz akademik, idari personel ile öğrencilerinin sağlık hizmetleri Battalgazi Tacan Yerleşkesinde yer alan Mediko-Sosyal Hizmetler ünitesi tarafından hizmet verilmekte olup, Bu çerçevede yapılacak iş, işlem ve süreçlere yönelik giderler bu faaliyet altında izlenecektir.

## Alt Program Adı: Gerekeç ve Açıklamalar

## ÖĞRETİM ELEMANLARINA SAĞLANAN BURS VE DESTEKLER

### Alt Program Hedefi:

Alanında yetkin, araştırmacı, bilgi üreten ve aktaran akademisyenler yetiştirilmesi

### Performans Göstergeleri

Performans Göstergesi	Ölçü Birimi	2024	2025 Planlanan	2025 YS Gerç. Tahmini	2026 Hedef	2027 Hedef	2028 Hedef
1- SCI, SCI-Expanded, SSCI ve AHCI kapsamındaki dergilerde öğretim elemanı başına düşen yayın sayısı	Sayı	0,55	70	88	74	80	82

**Göstergeye İlişkin Açıklama:** WEB OF SCIENCE INDEX veri tabanı kurum adresli yayın sayısının öğretim elemanı sayısına oranı (dönemsel olarak alınan sayıların mevcut öğretim elemanı sayısına oranlaması ile bulunur.

**Hesaplama Yöntemi:** WEB OF SCIENCE INDEX veri tabanı kurum adresli yayın sayısının öğretim elemanı sayısına oranı

**Verinin Kaynağı:** WEB OF SCIENCE

**Sorumlu İdare:**

Performans Göstergesi	Ölçü Birimi	2022	2025 Planlanan	2025 YS Gerç. Tahmini	2026 Hedef	2027 Hedef	2028 Hedef
2- Yükseköğretim Kurulu tarafından belirlenecek öncelikli alanlarda sağlanan burslardan yararlanan doktora öğrenci sayısı	Sayı	0	2	2	2	4	6

**Göstergeye İlişkin Açıklama:** YÖK 100/2000 Doktora bursu kapsamında burs alan toplam öğrenci sayısı ifade edilmektedir.

**Hesaplama Yöntemi:** YÖK 100/2000 Doktora bursu kapsamında burs alan toplam öğrenci sayısı

**Verinin Kaynağı:** Yükseköğretim Yürütme Kurulu Kararı

**Sorumlu İdare:**



Performans Göstergesi	Ölçü Birimi	2023	2025 Planlanan	2025 YS Gerç. Tahmini	2026 Hedef	2027 Hedef	2028 Hedef
3- Yükseköğretim Kurulu tarafından sağlanan araştırma desteklerinden yararlananların sayısı	Sayı	0	1	1	1	1	1

**Göstergeye İlişkin Açıklama:** Bap ve TÜBİTAK Projeleri kapsamında araştırma bursundan yararlanan öğrencilerin hesap ve sigorta işlemleri takibi ve ödemeleri izlenmektedir. Projelere yardımcı olmak amacıyla görev alan öğrencileri ifade etmektedir

**Hesaplama Yöntemi:** Proje yürütücüleri tarafından kabul edilen Araştırma projelerinde yer alan öğrenci sayısı

**Verinin Kaynağı:** BAP Birimi tarafından tutulan kayıtlar – Proje ofisi

**Sorumlu İdare:**

Performans Göstergesi	Ölçü Birimi	0	2025 Planlanan	2025 YS Gerç. Tahmini	2026 Hedef	2027 Hedef	2028 Hedef
4- Yükseköğretim Kurulu, Türkiye Bilimler Akademisi ve TÜBİTAK bilim, teşvik ve sanat ödülleri sayısı	Sayı	0	0	0	0	0	0

**Göstergeye İlişkin Açıklama:**

**Hesaplama Yöntemi:**

**Verinin Kaynağı:**

**Sorumlu İdare:**

#### Alt Program Kapsamında Yürütülecek Faaliyet Maliyetleri

Faaliyetler	2025 Bütçe	2025 Harcama Haziran	2026 Bütçe	2027 Tahmin	2028 Tahmin
<b>T O P L A M</b>	<b>0</b>	<b>0</b>	<b>0</b>	<b>0</b>	<b>0</b>
Bütçe İçi	0	0	0	0	0
Bütçe Dışı	0	0	0	0	0

#### Faaliyetlere İlişkin Açıklamalar:



## FAALİYET MALİYETLERİ TABLOSU

<b>İdare Adı</b>	MALATYA TURGUT ÖZAL ÜNİVERSİTESİ
<b>Program Adı</b>	ARAŞTIRMA, GELİŞTİRME VE YENİLİK
<b>Alt Program Adı</b>	YÜKSEKÖĞRETİMDE BİLİMSEL ARAŞTIRMA VE GELİŞTİRME
<b>Alt Program Hedefi</b>	Yükseköğretim kurumlarında inovasyon amaçlı bilimsel çalışmaların artırılması
<b>Faaliyet Adı</b>	Yükseköğretim Kurumlarının Bilimsel Araştırma Projeleri
<b>Açıklama</b>	26.11.2016 tarihli 29900 sayılı resmî gazete de ilan edilen Yükseköğretim Kurumları Bilimsel Araştırma Projeleri Hakkında Yönetmelik çerçevesinde; Yıl içerisinde Şubat ve Eylül dönemlerinde BAP başvuruları alınmakta, oluşturulan komisyonlar tarafından ve hakem değerlendirmeleri neticesinde uygun görülen projeler desteklenmektedir. Bu çerçevedeki iş, işlem ve süreçlere yönelik giderler bu faaliyet altında izlenecektir.

EKONOMİK KOD	2025 Bütçe	2025 Harcama (Haziran)	2026 Bütçe	2027 Tahmin	2028 Tahmin
<i>Personel Giderleri</i>					
<i>Sosyal Güvenlik Kurumuna Devlet Primi Giderleri</i>					
<i>Mal ve Hizmet Alım Giderleri</i>	5.787.000	5.502.000	6.929.000	7.687.00 0	8.302.000
<i>Faiz Giderleri</i>					
<i>Cari Transferler</i>					
<i>Sermaye Giderleri</i>					
<i>Sermaye Transferleri</i>					
<i>Borç Verme</i>					
<b><i>BÜTÇE İÇİ TOPLAM KAYNAK</i></b>	<b>5.787.000</b>	<b>5.502.000</b>	<b>6.929.000</b>	<b>7.687.00 0</b>	<b>8.302.000</b>
<i>Döner Sermaye</i>					
<i>Özel Hesap</i>					
<i>Diğer Bütçe Dışı Kaynak</i>					
<b><i>BÜTÇE DIŞI TOPLAM KAYNAK</i></b>					
<b>FAALİYET MALİYETİ TOPLAMI</b>	<b>5.787.000</b>	<b>5.502.000</b>	<b>6.929.000</b>	<b>7.687.00 0</b>	<b>8.302.000</b>



## FAALİYET MALİYETLERİ TABLOSU

<b>İdare Adı</b>	MALATYA TURGUT ÖZAL ÜNİVERSİTESİ
<b>Program Adı</b>	YÜKSEKÖĞRETİM
<b>Alt Program Adı</b>	ÖN LİSANS EĞİTİMİ, LİSANS EĞİTİMİ VE LİSANSÜSTÜ EĞİTİM
<b>Alt Program Hedefi</b>	Mesleki yeterlilik sahibi ve gelişime açık mezunlar yetiştirilmesi
<b>Faaliyet Adı</b>	Doktora ve Tıpta Uzmanlık Eğitimi
<b>Açıklama</b>	Üniversitemiz bünyesinde yer alan 1 Enstitüde doktora ve tıpta uzmanlık eğitimi hizmet kalitesinin artırılması için çalışmalar sürdürülmektedir.

EKONOMİK KOD	2025 Bütçe	2025 Harcama (Haziran)	2026 Bütçe	2027 Tahmin	2028 Tahmin
<i>Personel Giderleri</i>	14.188.000	7.017.943	24.513.000	27.362.000	29.816.000
<i>Sosyal Güvenlik Kurumuna Devlet Primi Giderleri</i>	315.000	161.198	473.000	530.000	577.000
<i>Mal ve Hizmet Alım Giderleri</i>	380.000		454.000	505.000	546.000
<i>Faiz Giderleri</i>					
<i>Cari Transferler</i>					
<i>Sermaye Giderleri</i>					
<i>Sermaye Transferleri</i>					
<i>Borç Verme</i>					
<b>BÜTÇE İÇİ TOPLAM KAYNAK</b>	<b>14.883.000</b>	<b>7.179.141</b>	<b>25.440.000</b>	<b>28.397.000</b>	<b>30.939.000</b>
<i>Döner Sermaye</i>					
<i>Özel Hesap</i>					
<i>Diğer Bütçe Dışı Kaynak</i>					
<b>BÜTÇE DIŞI TOPLAM KAYNAK</b>					
<b>FAALİYET MALİYETİ TOPLAMI</b>	<b>14.883.000</b>	<b>7.179.141</b>	<b>25.440.000</b>	<b>28.397.000</b>	<b>30.939.000</b>



## FAALİYET MALİYETLERİ TABLOSU

<b>İdare Adı</b>	MALATYA TURGUT ÖZAL ÜNİVERSİTESİ
<b>Program Adı</b>	YÜKSEKÖĞRETİM
<b>Alt Program Adı</b>	ÖN LİSANS EĞİTİMİ, LİSANS EĞİTİMİ VE LİSANSÜSTÜ EĞİTİM
<b>Alt Program Hedefi</b>	Mesleki yeterlilik sahibi ve gelişime açık mezunlar yetiştirilmesi
<b>Faaliyet Adı</b>	Yükseköğretim Kurumları Bilgi ve Kültürel Kaynaklar ile Sportif Altyapının Geliştirilmesi Hizmetleri
<b>Açıklama</b>	Üniversitemiz akademik, idari personel ile öğrencilerimizin eğitim, öğretim ve bilimsel araştırmalarında kullanılmak üzere basılı ve elektronik ortamda yayınların aboneliğinin yapılması ve satın alınmasına ilişkin iş, işlem ve süreçlere yönelik giderleri bu faaliyet altında izlenecektir.

EKONOMİK KOD	2025 Bütçe	2025 Harcama (Haziran)	2026 Bütçe	2027 Tahmin	2028 Tahmin
<i>Personel Giderleri</i>	3.484.000	1.714.543	5.100.000	5.688.000	6.200.000
<i>Sosyal Güvenlik Kurumuna Devlet Primi Giderleri</i>	479.000	239.669	725.000	809.000	882.000
<i>Mal ve Hizmet Alım Giderleri</i>	127.000	71.033	150.000	169.000	185.000
<i>Faiz Giderleri</i>					
<i>Cari Transferler</i>					
<i>Sermaye Giderleri</i>	6.000.000	3.012.207	132.000.000	75.000.000	
<i>Sermaye Transferleri</i>					
<i>Borç Verme</i>					
<b>BÜTÇE İÇİ TOPLAM KAYNAK</b>	<b>10.090.000</b>	<b>5.037.451</b>	<b>137.975.000</b>	<b>81.666.000</b>	<b>7.267.000</b>
<i>Döner Sermaye</i>					
<i>Özel Hesap</i>					
<i>Diğer Bütçe Dışı Kaynak</i>					
<b>BÜTÇE DIŞI TOPLAM KAYNAK</b>					
<b>FAALİYET MALİYETİ TOPLAMI</b>	<b>10.090.000</b>	<b>5.037.451</b>	<b>137.975.000</b>	<b>81.666.000</b>	<b>7.267.000</b>



## FAALİYET MALİYETLERİ TABLOSU

<b>İdare Adı</b>	MALATYA TURGUT ÖZAL ÜNİVERSİTESİ
<b>Program Adı</b>	YÜKSEKÖĞRETİM
<b>Alt Program Adı</b>	ÖN LİSANS EĞİTİMİ, LİSANS EĞİTİMİ VE LİSANSÜSTÜ EĞİTİM
<b>Alt Program Hedefi</b>	Mesleki yeterlilik sahibi ve gelişime açık mezunlar yetiştirilmesi
<b>Faaliyet Adı</b>	Yükseköğretim Kurumları Birinci Öğretim
<b>Açıklama</b>	Üniversitemiz 6 fakülte, 2 yüksekokul, 1 enstitü ve 9 meslek yüksekokulu ile Birinci Öğretime ilişkin eğitim hizmeti sunmaktadır.

EKONOMİK KOD	2025 Bütçe	2025 Harcama (Haziran)	2026 Bütçe	2027 Tahmin	2028 Tahmin
<i>Personel Giderleri</i>	703.308.000	366.772.846	1.035.235.000	1.152.793.000	1.254.763.000
<i>Sosyal Güvenlik Kurumuna Devlet Primi Giderleri</i>	92.799.000	44.142.135	130.925.000	145.588.000	158.298.000
<i>Mal ve Hizmet Alım Giderleri</i>	70.898.000	24.108.619	84.917.000	94.175.000	101.721.000
<i>Faiz Giderleri</i>					
<i>Cari Transferler</i>					
<i>Sermaye Giderleri</i>	293.998.000	124.774.518	243.000.000	389.025.000	526.465.000
<i>Sermaye Transferleri</i>					
<i>Borç Verme</i>					
<b>BÜTÇE İÇİ TOPLAM KAYNAK</b>	<b>1.161.003.000</b>	<b>559.798.118</b>	<b>1.494.077.000</b>	<b>1.781.581.000</b>	<b>2.041.247.000</b>
<i>Döner Sermaye</i>					
<i>Özel Hesap</i>					
<i>Diğer Bütçe Dışı Kaynak</i>					
<b>BÜTÇE DIŞI TOPLAM KAYNAK</b>					
<b>FAALİYET MALİYETİ TOPLAMI</b>	<b>1.161.003.000</b>	<b>559.798.118</b>	<b>1.494.077.000</b>	<b>1.781.581.000</b>	<b>2.041.247.000</b>



## FAALİYET MALİYETLERİ TABLOSU

<b>İdare Adı</b>	MALATYA TURGUT ÖZAL ÜNİVERSİTESİ
<b>Program Adı</b>	YÜKSEKÖĞRETİM
<b>Alt Program Adı</b>	YÜKSEKÖĞRETİMDE ÖĞRENCİ YAŞAMI
<b>Alt Program Hedefi</b>	Yükseköğretim öğrencilerine sunulan beslenme ve barınma hizmetlerinin kalitesinin artırılması; öğrencilerin kişisel ve sosyal gelişimi desteklenerek yaşam kalitesinin yükseltilmesi
<b>Faaliyet Adı</b>	Yükseköğretimde Barınma Hizmetleri
<b>Açıklama</b>	2547 sayılı Yükseköğretim Kanunu ve 124 Sayılı Yükseköğretim Üst Kuruluşları ile Yükseköğretim Kurumlarının İdari Teşkilatı Hakkında Kanun Hükmünde Kararname kapsamında Üniversitemiz öğrencilerinin barınmalarına yönelik hizmetler bu faaliyet kapsamında izlenecektir.

EKONOMİK KOD	2025 Bütçe	2025 Harcama (Haziran)	2026 Bütçe	2027 Tahmin	2028 Tahmin
<i>Personel Giderleri</i>					
<i>Sosyal Güvenlik Kurumuna Devlet Primi Giderleri</i>					
<i>Mal ve Hizmet Alım Giderleri</i>	89.000	46.322	106.000	117.000	127.000
<i>Faiz Giderleri</i>					
<i>Cari Transferler</i>					
<i>Sermaye Giderleri</i>					
<i>Sermaye Transferleri</i>					
<i>Borç Verme</i>					
<b>BÜTÇE İÇİ TOPLAM KAYNAK</b>	<b>89.000</b>	<b>46.322</b>	<b>106.000</b>	<b>117.000</b>	<b>127.000</b>
<i>Döner Sermaye</i>					
<i>Özel Hesap</i>					
<i>Diğer Bütçe Dışı Kaynak</i>					
<b>BÜTÇE DIŞI TOPLAM KAYNAK</b>					
<b>FAALİYET MALİYETİ TOPLAMI</b>	<b>89.000</b>		<b>106.000</b>	<b>117.000</b>	<b>127.000</b>



## FAALİYET MALİYETLERİ TABLOSU

<b>İdare Adı</b>	MALATYA TURGUT ÖZAL ÜNİVERSİTESİ
<b>Program Adı</b>	YÜKSEKÖĞRETİM
<b>Alt Program Adı</b>	YÜKSEKÖĞRETİMDE ÖĞRENCİ YAŞAMI
<b>Alt Program Hedefi</b>	Yükseköğretim öğrencilerine sunulan beslenme ve barınma hizmetlerinin kalitesinin artırılması; öğrencilerin kişisel ve sosyal gelişimi desteklenerek yaşam kalitesinin yükseltilmesi
<b>Faaliyet Adı</b>	Yükseköğretimde Beslenme Hizmetleri
<b>Açıklama</b>	2547 sayılı Yükseköğretim Kanununun 47. Maddesi ile Yükseköğretim Kurumları Mediko-Sosyal Sağlık, Kültür ve Spor İşleri Dairesi Uygulama Yönetmeliği hükümleri çerçevesinde Üniversitemiz Sağlık, Kültür ve Spor Daire Başkanlığınca öğrencilerimizin, akademik ve idari personelimizin beslenme ihtiyaçları kendi bünyesinde bulunan personeller ile çalışmalarını sürdürmektedir. Bu çerçevedeki iş, işlem ve süreçlere yönelik giderler bu faaliyet altında izlenecektir.

EKONOMİK KOD	2025 Bütçe	2025 Harcama (Haziran)	2026 Bütçe	2027 Tahmin	2028 Tahmin
<i>Personel Giderleri</i>					
<i>Sosyal Güvenlik Kurumuna Devlet Primi Giderleri</i>					
<i>Mal ve Hizmet Alım Giderleri</i>	16.554.000	10.060.557	19.817.000	21.987.000	23.753.000
<i>Faiz Giderleri</i>					
<i>Cari Transferler</i>					
<i>Sermaye Giderleri</i>					
<i>Sermaye Transferleri</i>					
<i>Borç Verme</i>					
<b>BÜTÇE İÇİ TOPLAM KAYNAK</b>	16.554.000	10.060.557	19.817.000	21.987.000	23.753.000
<i>Döner Sermaye</i>					
<i>Özel Hesap</i>					
<i>Diğer Bütçe Dışı Kaynak</i>					
<b>BÜTÇE DIŞI TOPLAM KAYNAK</b>					
<b>FAALİYET MALİYETİ TOPLAMI</b>	16.554.000	10.060.557	19.817.000	21.987.000	23.753.000



## FAALİYET MALİYETLERİ TABLOSU

<b>İdare Adı</b>	MALATYA TURGUT ÖZAL ÜNİVERSİTESİ
<b>Program Adı</b>	YÜKSEKÖĞRETİM
<b>Alt Program Adı</b>	YÜKSEKÖĞRETİMDE ÖĞRENCİ YAŞAMI
<b>Alt Program Hedefi</b>	Yükseköğretim öğrencilerine sunulan beslenme ve barınma hizmetlerinin kalitesinin artırılması; öğrencilerin kişisel ve sosyal gelişimi desteklenerek yaşam kalitesinin yükseltilmesi
<b>Faaliyet Adı</b>	Yükseköğretimde Kültür ve Spor Hizmetleri
<b>Açıklama</b>	2547 sayılı Yükseköğretim Kanununun 46. ve 47. maddeleri, Yükseköğretim Kurumları Mediko-Sosyal Sağlık, Kültür ve Spor İşleri Dairesi Uygulama Yönetmeliği hükümleri çerçevesinde Sağlık Kültür ve Spor Daire Başkanlığı öğrencilerin ilgi alanlarına göre boş zamanlarını değerlendirmelerini, yeni ilgi alanları ile birlikte dinlenme ve eğlence alışkanlığı kazanmalarını, isterlerse bu faaliyetlere katılmalarını temin etmek amacıyla sergi, konser, konferans, tiyatro ve benzeri sanat ve kültür alanlarında faaliyetlerin düzenlenmesini, Üniversite Sporları Federasyonu tarafından düzenlenen turnuvalarına katılımı ile her türlü spor organizasyonlarının yapılmasına ilişkin iş, işlem ve süreçlere yönelik giderleri bu faaliyet altında izlenecektir.

EKONOMİK KOD	2025 Bütçe	2025 Harcama (Haziran)	2026 Bütçe	2027 Tahmin	2028 Tahmin
<i>Personel Giderleri</i>					
<i>Sosyal Güvenlik Kurumuna Devlet Primi Giderleri</i>					
<i>Mal ve Hizmet Alım Giderleri</i>	916.000	702.548	1.092.000	1.215.000	1.315.000
<i>Faiz Giderleri</i>					
<i>Cari Transferler</i>					
<i>Sermaye Giderleri</i>					
<i>Sermaye Transferleri</i>					
<i>Borç Verme</i>					
<b>BÜTÇE İÇİ TOPLAM KAYNAK</b>	<b>916.000</b>	<b>702.548</b>	<b>1.092.000</b>	<b>1.215.000</b>	<b>1.315.000</b>
<i>Döner Sermaye</i>					
<i>Özel Hesap</i>					
<i>Diğer Bütçe Dışı Kaynak</i>					
<b>BÜTÇE DIŞI TOPLAM KAYNAK</b>					
<b>FAALİYET MALİYETİ TOPLAMI</b>	<b>916.000</b>	<b>702.548</b>	<b>1.092.000</b>	<b>1.215.000</b>	<b>1.315.000</b>



## FAALİYET MALİYETLERİ TABLOSU

<b>İdare Adı</b>	MALATYA TURGUT ÖZAL ÜNİVERSİTESİ
<b>Program Adı</b>	YÜKSEKÖĞRETİM
<b>Alt Program Adı</b>	YÜKSEKÖĞRETİMDE ÖĞRENCİ YAŞAMI
<b>Alt Program Hedefi</b>	Yükseköğretim öğrencilerine sunulan beslenme ve barınma hizmetlerinin kalitesinin artırılması; öğrencilerin kişisel ve sosyal gelişimi desteklenerek yaşam kalitesinin yükseltilmesi
<b>Faaliyet Adı</b>	Yükseköğretimde Öğrenci Yaşamına İlişkin Diğer Hizmetler
<b>Açıklama</b>	2547 sayılı Yükseköğretim Kanununun 46. ve 47. maddeleri ile Yükseköğretim Kurumları Mediko-Sosyal Sağlık, Kültür ve Spor İşleri Dairesi Uygulama Yönetmeliği'nde görev ve sorumlulukları çerçevesinde sağlık kuruluşu, öğrencilerin sosyal, kültürel danışma ve rehberlik ile sosyal ihtiyaçlarının karşılanması sağlanmakta ve eğitim-öğretimin desteklenmesi amacıyla bu alanda uygulama ve araştırmalar yapılmaktadır.

EKONOMİK KOD	2025 Bütçe	2025 Harcama (Haziran)	2026 Bütçe	2027 Tahmin	2028 Tahmin
<i>Personel Giderleri</i>	464.000	246.156	557.000	620.000	671.000
<i>Sosyal Güvenlik Kurumuna Devlet Primi Giderleri</i>	1.300.000	41.007	1.258.000	1.407.000	1.519.000
<i>Mal ve Hizmet Alım Giderleri</i>	672.000	77.140	798.000	892.000	967.000
<i>Faiz Giderleri</i>					
<i>Cari Transferler</i>					
<i>Sermaye Giderleri</i>					
<i>Sermaye Transferleri</i>					
<i>Borç Verme</i>					
<b>BÜTÇE İÇİ TOPLAM KAYNAK</b>	<b>2.436.000</b>	<b>364.303</b>	<b>2.613.000</b>	<b>2.919.000</b>	<b>3.157.000</b>
<i>Döner Sermaye</i>					
<i>Özel Hesap</i>					
<i>Diğer Bütçe Dışı Kaynak</i>					
<b>BÜTÇE DIŞI TOPLAM KAYNAK</b>					
<b>FAALİYET MALİYETİ TOPLAMI</b>	<b>2.436.000</b>	<b>364.303</b>	<b>2.613.000</b>	<b>2.919.000</b>	<b>3.157.000</b>



## FAALİYET MALİYETLERİ TABLOSU

<b>İdare Adı</b>	MALATYA TURGUT ÖZAL ÜNİVERSİTESİ
<b>Program Adı</b>	YÜKSEKÖĞRETİM
<b>Alt Program Adı</b>	YÜKSEKÖĞRETİMDE ÖĞRENCİ YAŞAMI
<b>Alt Program Hedefi</b>	Yükseköğretim öğrencilerine sunulan beslenme ve barınma hizmetlerinin kalitesinin artırılması; öğrencilerin kişisel ve sosyal gelişimi desteklenerek yaşam kalitesinin yükseltilmesi
<b>Faaliyet Adı</b>	Yükseköğretimde Sağlık Hizmetleri
<b>Açıklama</b>	2547 sayılı Kanun'un 46. ve 47. maddeleri ile Yükseköğretim Kurumları, Mediko-Sosyal Sağlık, Kültür ve Spor İşleri Dairesi Uygulama Yönetmeliği gereği Üniversitemiz akademik, idari personel ile öğrencilerinin sağlık hizmetleri Battalgazi Tacan Yerleşkesinde yer alan Mediko-Sosyal Hizmetler ünitesi tarafından hizmet verilmekte olup, bu çerçevede yapılacak iş, işlem ve süreçlere yönelik giderler bu faaliyet altında izlenecektir.

EKONOMİK KOD	2025 Bütçe	2025 Harcama (Haziran)	2026 Bütçe	2027 Tahmin	2028 Tahmin
<i>Personel Giderleri</i>					
<i>Sosyal Güvenlik Kurumuna Devlet Primi Giderleri</i>					
<i>Mal ve Hizmet Alım Giderleri</i>	79.000		94.000	105.000	114.000
<i>Faiz Giderleri</i>					
<i>Cari Transferler</i>					
<i>Sermaye Giderleri</i>					
<i>Sermaye Transferleri</i>					
<i>Borç Verme</i>					
<b>BÜTÇE İÇİ TOPLAM KAYNAK</b>	79.000		94.000	105.000	114.000
<i>Döner Sermaye</i>					
<i>Özel Hesap</i>					
<i>Diğer Bütçe Dışı Kaynak</i>					
<b>BÜTÇE DIŞI TOPLAM KAYNAK</b>					
<b>FAALİYET MALİYETİ TOPLAMI</b>	79.000		94.000	105.000	114.000



## FAALİYET MALİYETLERİ TABLOSU

**İdare Adı** MALATYA TURGUT ÖZAL ÜNİVERSİTESİ  
**Program Adı** YÖNETİM VE DESTEK PROGRAMI  
**Alt Program Adı** TEFTİŞ, DENETİM VE DANIŞMANLIK HİZMETLERİ  
**Alt Program Hedefi**  
**Faaliyet Adı** Hukuki Danışmanlık ve Muhakemat Hizmetleri

**Açıklama** Genel Bütçe Kapsamındaki Kamu İdareleri Ve Özel Bütçeli İdarelerde Hukuk Hizmetlerinin Yürütülmesine İlişkin Kanun Hükmünde Kararname uyarınca Üniversitemizin taraf olduğu adli ve idari davalarda, iç ve dış tahkim yargılamasında, icra işlemlerinde ve yargıya intikal eden diğer her türlü hukuki uyuşmazlıklarda temsil edilmesi; Üniversitemizce hizmet satın alma yoluyla temsil ettirilecek dava ve icra ekipleri ve tahkim ile ilgili işlemlerin koordine edilmesi, izlenmesi ve denetlenmesi; Üniversite hizmetlerine ilişkin mevzuat, sözleşme, şartname ve uyuşmazlıklar ile ilgili hukuki mütalaa bildirilmesi; Üniversitemiz amaçlarının daha iyi gerçekleştirilmesi, mevzuata, plan ve programa uygun çalışmalarının temin edilmesi amacıyla gerekli hukuki tekliflerin hazırlanması gibi iş, işlem ve süreçlere yönelik giderleri bu faaliyet altında izlenecektir.

EKONOMİK KOD	2025 Bütçe	2025 Harcama (Haziran)	2026 Bütçe	2027 Tahmin	2028 Tahmin
<i>Personel Giderleri</i>	2.363.000	1.099.358	3.459.000	3.858.000	4.206.000
<i>Sosyal Güvenlik Kurumuna Devlet Primi Giderleri</i>	306.000	110.827	464.000	517.000	563.000
<i>Mal ve Hizmet Alım Giderleri</i>	155.000	137.010	185.000	205.000	222.000
<i>Faiz Giderleri</i>					
<i>Cari Transferler</i>					
<i>Sermaye Giderleri</i>					
<i>Sermaye Transferleri</i>					
<i>Borç Verme</i>					
<b>BÜTÇE İÇİ TOPLAM KAYNAK</b>	<b>2.824.000</b>	<b>1.347.194</b>	<b>4.108.000</b>	<b>4.580.000</b>	<b>4.991.000</b>
<i>Döner Sermaye</i>					
<i>Özel Hesap</i>					
<i>Diğer Bütçe Dışı Kaynak</i>					
<b>BÜTÇE DIŞI TOPLAM KAYNAK</b>					
<b>FAALİYET MALİYETİ TOPLAMI</b>	<b>2.824.000</b>	<b>1.347.194</b>	<b>4.108.000</b>	<b>4.580.000</b>	<b>4.991.000</b>



### FAALİYET MALİYETLERİ TABLOSU

<b>İdare Adı</b>	MALATYA TURGUT ÖZAL ÜNİVERSİTESİ
<b>Program Adı</b>	YÖNETİM VE DESTEK PROGRAMI
<b>Alt Program Adı</b>	TEFTİŞ, DENETİM VE DANIŞMANLIK HİZMETLERİ
<b>Alt Program Hedefi</b>	
<b>Faaliyet Adı</b>	İç Denetim
<b>Açıklama</b>	5018 sayılı Kamu Malî Yönetimi Ve Kontrol Kanunu kapsamında Üniversitemizin yönetim ve kontrol yapılarının risk analizleri doğrultusunda değerlendirilmesi, kaynakların etkili, ekonomik ve verimli kullanılıp kullanılmadığı hususunda incelemeler yapılması ve önerilerde bulunulması, harcamaların ve mali işlemlerin mevzuat ve üst politika belgelerine uygunluğu ile mali yönetim ve kontrol süreçlerinin denetlenmesi ve raporlanması gibi iş, işlem ve süreçlere yönelik giderleri bu faaliyet altında izlenecektir.

EKONOMİK KOD	2025 Bütçe	2025 Harcama (Haziran)	2026 Bütçe	2027 Tahmin	2028 Tahmin
<i>Personel Giderleri</i>					
<i>Sosyal Güvenlik Kurumuna Devlet Primi Giderleri</i>					
<i>Mal ve Hizmet Alım Giderleri</i>	12.000		14.000	16.000	18.000
<i>Faiz Giderleri</i>					
<i>Cari Transferler</i>					
<i>Sermaye Giderleri</i>					
<i>Sermaye Transferleri</i>					
<i>Borç Verme</i>					
<b>BÜTÇE İÇİ TOPLAM KAYNAK</b>	<b>12.000</b>		<b>14.000</b>	<b>16.000</b>	<b>18.000</b>
<i>Döner Sermaye</i>					
<i>Özel Hesap</i>					
<i>Diğer Bütçe Dışı Kaynak</i>					
<b>BÜTÇE DIŞI TOPLAM KAYNAK</b>					
<b>FAALİYET MALİYETİ TOPLAMI</b>	<b>12.000</b>		<b>14.000</b>	<b>16.000</b>	<b>18.000</b>



## FAALİYET MALİYETLERİ TABLOSU

**İdare Adı** MALATYA TURGUT ÖZAL ÜNİVERSİTESİ

**Program Adı** YÖNETİM VE DESTEK PROGRAMI

**Alt Program Adı** ÜST YÖNETİM, İDARİ VE MALİ HİZMETLER

**Alt Program Hedefi**

**Faaliyet Adı** Bilgi Teknolojilerine Yönelik Faaliyetler

**Açıklama** 4734 sayılı Kamu İhale Kanunu kapsamında Üniversitemizin bilgi işlem sistemlerinin işletilmesi ve geliştirilmesi ile teknolojik kapasitelerinin artırılmasına yönelik iş, işlem ve süreçlere ilişkin giderleri bu faaliyet altında izlenecektir

EKONOMİK KOD	2025 Bütçe	2025 Harcama (Haziran)	2026 Bütçe	2027 Tahmin	2028 Tahmin
<i>Personel Giderleri</i>	4.890.000	2.786.611	7.156.000	7.982.000	8.701.000
<i>Sosyal Güvenlik Kurumuna Devlet Primi Giderleri</i>	538.000	324.989	815.000	909.000	990.000
<i>Mal ve Hizmet Alım Giderleri</i>	128.000	50.400	152.000	170.000	185.000
<i>Faiz Giderleri</i>					
<i>Cari Transferler</i>					
<i>Sermaye Giderleri</i>					
<i>Sermaye Transferleri</i>					
<i>Borç Verme</i>					
<b>BÜTÇE İÇİ TOPLAM KAYNAK</b>	<b>5.556.000</b>	<b>3.162.000</b>	<b>8.123.000</b>	<b>9.061.000</b>	<b>9.876.000</b>
<i>Döner Sermaye</i>					
<i>Özel Hesap</i>					
<i>Diğer Bütçe Dışı Kaynak</i>					
<b>BÜTÇE DIŞI TOPLAM KAYNAK</b>					
<b>FAALİYET MALİYETİ TOPLAMI</b>	<b>5.556.000</b>	<b>3.162.000</b>	<b>8.123.000</b>	<b>9.061.000</b>	<b>9.876.000</b>



## FAALİYET MALİYETLERİ TABLOSU

**İdare Adı** MALATYA TURGUT ÖZAL ÜNİVERSİTESİ

**Program Adı** YÖNETİM VE DESTEK PROGRAMI

**Alt Program Adı** ÜST YÖNETİM, İDARİ VE MALİ HİZMETLER

**Alt Program Hedefi**

**Faaliyet Adı** Genel Destek Hizmetleri

**Açıklama** 124 Sayılı Yükseköğretim Üst Kuruluşları İle Yükseköğretim Kurumlarının İdari Teşkilatı Hakkında Kanun Hükmünde Kararname kapsamında Üniversitemizin tüm programlarına hizmet eder nitelikte olan temizlik, güvenlik, aydınlatma, ısıtma, onarım, taşıma ve benzeri mal ve hizmetlerin temini; fiziki çalışma ortamlarının düzenlenmesi, genel evrak ve arşiv hizmetlerinin yürütülmesi, sivil savunma ve seferberlik hizmetlerinin planlanması ve yürütülmesi gibi iş, işlem ve süreçlere yönelik giderleri bu faaliyet altında izlenecektir.

EKONOMİK KOD	2025 Bütçe	2025 Harcama (Haziran)	2026 Bütçe	2027 Tahmin	2028 Tahmin
<i>Personel Giderleri</i>	96.974.000	54.531.426	150.261.000	166.781.000	181.794.000
<i>Sosyal Güvenlik Kurumuna Devlet Primi Giderleri</i>	12.351.000	6.525.530	17.187.000	19.076.000	20.793.000
<i>Mal ve Hizmet Alım Giderleri</i>	12.075.000	4.711.628	14.452.000	16.036.000	17.324.000
<i>Faiz Giderleri</i>					
<i>Cari Transferler</i>	1.765.000	753.000	3.721.000	4.123.000	4.453.000
<i>Sermaye Giderleri</i>	2.000				
<i>Sermaye Transferleri</i>					
<i>Borç Verme</i>					
<b>BÜTÇE İÇİ TOPLAM KAYNAK</b>	<b>123.167.000</b>	<b>66.521.584</b>	<b>185.621.000</b>	<b>206.016.000</b>	<b>224.364.000</b>
<i>Döner Sermaye</i>					
<i>Özel Hesap</i>					
<i>Diğer Bütçe Dışı Kaynak</i>					
<b>BÜTÇE DIŞI TOPLAM KAYNAK</b>					
<b>FAALİYET MALİYETİ TOPLAMI</b>	<b>123.167.000</b>	<b>66.521.584</b>	<b>185.621.000</b>	<b>206.016.000</b>	<b>224.364.000</b>



## FAALİYET MALİYETLERİ TABLOSU

**İdare Adı** MALATYA TURGUT ÖZAL ÜNİVERSİTESİ

**Program Adı** YÖNETİM VE DESTEK PROGRAMI

**Alt Program Adı** ÜST YÖNETİM, İDARİ VE MALİ HİZMETLER

**Alt Program Hedefi**

**Faaliyet Adı** İnşaat ve Yapı İşlerinin Yürütülmesi

**Açıklama** 4734 sayılı Kamu İhale Kanunu ve 124 Sayılı Yükseköğretim Üst Kuruluşları İle Yükseköğretim Kurumlarının İdari Teşkilatı Hakkında Kanun Hükmünde Kararname kapsamında Hazine adına kayıtlı olup Üniversitemize tahsis edilen veya Üniversitemiz adına kayıtlı olan taşınmazlara ilişkin her türlü yapım, kiralama, satım, işletme, bakım onarım ve benzeri iş, işlem ve süreçlerin yürütülmesine yönelik giderler bu faaliyet altında izlenecektir.

EKONOMİK KOD	2025 Bütçe	2025 Harcama (Haziran)	2026 Bütçe	2027 Tahmin	2028 Tahmin
<i>Personel Giderleri</i>	28.512.000	14.307.402	41.714.000	46.535.000	50.722.000
<i>Sosyal Güvenlik Kurumuna Devlet Primi Giderleri</i>	3.172.000	1.630.984	4.803.000	5.358.000	5.840.000
<i>Mal ve Hizmet Alım Giderleri</i>	2.721.000	622.571	3.257.000	3.615.000	3.907.000
<i>Faiz Giderleri</i>					
<i>Cari Transferler</i>					
<i>Sermaye Giderleri</i>					
<i>Sermaye Transferleri</i>					
<i>Borç Verme</i>					
<b>BÜTÇE İÇİ TOPLAM KAYNAK</b>	<b>34.405.000</b>	<b>16.560.957</b>	<b>49.774.000</b>	<b>55.508.000</b>	<b>60.469.000</b>
<i>Döner Sermaye</i>					
<i>Özel Hesap</i>					
<i>Diğer Bütçe Dışı Kaynak</i>					
<b>BÜTÇE DIŞI TOPLAM KAYNAK</b>					
<b>FAALİYET MALİYETİ TOPLAMI</b>	<b>34.405.000</b>	<b>16.560.957</b>	<b>49.774.000</b>	<b>55.508.000</b>	<b>60.469.000</b>



## FAALİYET MALİYETLERİ TABLOSU

**İdare Adı** MALATYA TURGUT ÖZAL ÜNİVERSİTESİ

**Program Adı** YÖNETİM VE DESTEK PROGRAMI

**Alt Program Adı** ÜST YÖNETİM, İDARİ VE MALİ HİZMETLER

**Alt Program Hedefi**

**Faaliyet Adı** İnsan Kaynakları Yönetimine İlişkin Faaliyetler

**Açıklama** 657 sayılı Devlet Memuru Kanunu ve 124 Sayılı Yükseköğretim Üst Kuruluşları İle Yükseköğretim Kurumlarının İdari Teşkilatı Hakkında Kanun Hükmünde Kararname kapsamında Üniversitemizin personel planlamasının yapılması; personel atama, nakil, terfi, emeklilik ve benzeri özlük işlemlerinin yürütülmesi; insan kaynağı kapasitesinin artırılmasına yönelik eğitimlerin planlanması ve düzenlenmesi gibi iş, işlem ve süreçlere yönelik giderleri bu faaliyet altında izlenecektir.

EKONOMİK KOD	2025 Bütçe	2025 Harcama (Haziran)	2026 Bütçe	2027 Tahmin	2028 Tahmin
<i>Personel Giderleri</i>	11.729.000	5.924.848	17.281.000	19.280.000	21.013.000
<i>Sosyal Güvenlik Kurumuna Devlet Primi Giderleri</i>	1.286.000	672.312	1.947.000	2.172.000	2.368.000
<i>Mal ve Hizmet Alım Giderleri</i>	686.000	30.520	820.000	911.000	985.000
<i>Faiz Giderleri</i>					
<i>Cari Transferler</i>	10.074.000	8.969.030	13.116.000	14.533.000	15.695.000
<i>Sermaye Giderleri</i>					
<i>Sermaye Transferleri</i>					
<i>Borç Verme</i>					
<b>BÜTÇE İÇİ TOPLAM KAYNAK</b>	<b>23.775.000</b>	<b>15.596.711</b>	<b>33.164.000</b>	<b>36.896.000</b>	<b>40.061.000</b>
<i>Döner Sermaye</i>					
<i>Özel Hesap</i>					
<i>Diğer Bütçe Dışı Kaynak</i>					
<b>BÜTÇE DIŞI TOPLAM KAYNAK</b>					
<b>FAALİYET MALİYETİ TOPLAMI</b>	<b>23.775.000</b>	<b>15.596.711</b>	<b>33.164.000</b>	<b>36.896.000</b>	<b>40.061.000</b>



## FAALİYET MALİYETLERİ TABLOSU

**İdare Adı** MALATYA TURGUT ÖZAL ÜNİVERSİTESİ

**Program Adı** YÖNETİM VE DESTEK PROGRAMI

**Alt Program Adı** ÜST YÖNETİM, İDARİ VE MALİ HİZMETLER

**Alt Program Hedefi**

**Faaliyet Adı** Özel Kalem Hizmetleri

**Açıklama** 124 Sayılı Yükseköğretim Üst Kuruluşları İle Yükseköğretim Kurumlarının İdari Teşkilatı Hakkında Kanun Hükmünde Kararname kapsamında Üst yönetimin çalışma programının düzenlenmesi ile resmi ve özel yazışmalar, protokol, tören, ziyaret, davet, karşılama, ağırlama gibi hizmetlerin yürütülmesi amacıyla gerçekleştirilen iş, işlem ve süreçlere yönelik giderler bu faaliyet altında izlenecektir.

EKONOMİK KOD	2025 Bütçe	2025 Harcama (Haziran)	2026 Bütçe	2027 Tahmin	2028 Tahmin
<i>Personel Giderleri</i>					
<i>Sosyal Güvenlik Kurumuna Devlet Primi Giderleri</i>					
<i>Mal ve Hizmet Alım Giderleri</i>	727.000	248.711	870.000	966.000	1.044.000
<i>Faiz Giderleri</i>					
<i>Cari Transferler</i>					
<i>Sermaye Giderleri</i>					
<i>Sermaye Transferleri</i>					
<i>Borç Verme</i>					
<b>BÜTÇE İÇİ TOPLAM KAYNAK</b>	<b>727.000</b>	<b>248.711</b>	<b>870.000</b>	<b>966.000</b>	<b>1.044.000</b>
<i>Döner Sermaye</i>					
<i>Özel Hesap</i>					
<i>Diğer Bütçe Dışı Kaynak</i>					
<b>BÜTÇE DIŞI TOPLAM KAYNAK</b>					
<b>FAALİYET MALİYETİ TOPLAMI</b>	<b>727.000</b>	<b>248.711</b>	<b>870.000</b>	<b>966.000</b>	<b>1.044.000</b>



## FAALİYET MALİYETLERİ TABLOSU

**İdare Adı** MALATYA TURGUT ÖZAL ÜNİVERSİTESİ

**Program Adı** YÖNETİM VE DESTEK PROGRAMI

**Alt Program Adı** ÜST YÖNETİM, İDARİ VE MALİ HİZMETLER

**Alt Program Hedefi**

**Faaliyet Adı** Strateji Geliştirme ve Mali Hizmetler

**Açıklama** 5018 sayılı Kamu Mali Yönetimi Ve Kontrol Kanunu ve 124 Sayılı Yükseköğretim Üst Kuruluşları İle Yükseköğretim Kurumlarının İdari Teşkilatı Hakkında Kanun Hükmünde Kararname kapsamında Üniversitemiz tarafından yürütülen ve idarelerin tüm programlarına hizmet eder nitelikte olan mali yönetim ve kontrole ilişkin iş, işlem ve süreçlere yönelik giderler bu faaliyet altında izlenecektir.

EKONOMİK KOD	2025 Bütçe	2025 Harcama (Haziran)	2026 Bütçe	2027 Tahmin	2028 Tahmin
<i>Personel Giderleri</i>	7.618.000	3.758.764	11.143.000	12.429.000	13.549.000
<i>Sosyal Güvenlik Kurumuna Devlet Primi Giderleri</i>	891.000	441.286	1.349.000	1.505.000	1.641.000
<i>Mal ve Hizmet Alım Giderleri</i>	103.000		122.000	137.000	150.000
<i>Faiz Giderleri</i>					
<i>Cari Transferler</i>					
<i>Sermaye Giderleri</i>					
<i>Sermaye Transferleri</i>					
<i>Borç Verme</i>					
<b>BÜTÇE İÇİ TOPLAM KAYNAK</b>	<b>8.612.000</b>	<b>4.200.050</b>	<b>12.614.000</b>	<b>14.071.000</b>	<b>15.340.000</b>
<i>Döner Sermaye</i>					
<i>Özel Hesap</i>					
<i>Diğer Bütçe Dışı Kaynak</i>					
<b>BÜTÇE DIŞI TOPLAM KAYNAK</b>					
<b>FAALİYET MALİYETİ TOPLAMI</b>	<b>8.612.000</b>	<b>4.200.050</b>	<b>12.614.000</b>	<b>14.071.000</b>	<b>15.340.000</b>



## FAALİYET MALİYETLERİ TABLOSU

**İdare Adı** MALATYA TURGUT ÖZAL ÜNİVERSİTESİ

**Program Adı** YÖNETİM VE DESTEK PROGRAMI

**Alt Program Adı** ÜST YÖNETİM, İDARİ VE MALİ HİZMETLER

**Alt Program Hedefi**

**Faaliyet Adı** Yükseköğretimde Öğrencilere Yönelik İdari Hizmetler

**Açıklama** 2547 sayılı Yükseköğretim Kanunu ve 124 Sayılı Yükseköğretim Üst Kuruluşları İle Yükseköğretim Kurumlarının İdari Teşkilatı Hakkında Kanun Hükmünde Kararname kapsamında Üniversitemiz öğrencilerinin öğrenci yaşamına yönelik diğer hizmetler (kısmi zamanlı çalışma gibi) bu faaliyet kapsamında izlenecektir.

EKONOMİK KOD	2025 Bütçe	2025 Harcama (Haziran)	2026 Bütçe	2027 Tahmin	2028 Tahmin
<i>Personel Giderleri</i>	16.437.000	7.733.094	24.067.000	26.846.000	29.263.000
<i>Sosyal Güvenlik Kurumuna Devlet Primi Giderleri</i>	2.005.000	953.546	3.036.000	3.387.000	3.692.000
<i>Mal ve Hizmet Alım Giderleri</i>	102.000		121.000	136.000	149.000
<i>Faiz Giderleri</i>					
<i>Cari Transferler</i>					
<i>Sermaye Giderleri</i>					
<i>Sermaye Transferleri</i>					
<i>Borç Verme</i>					
<b>BÜTÇE İÇİ TOPLAM KAYNAK</b>	<b>18.544.000</b>	<b>8.686.640</b>	<b>27.224.000</b>	<b>30.369.000</b>	<b>33.104.000</b>
<i>Döner Sermaye</i>					
<i>Özel Hesap</i>					
<i>Diğer Bütçe Dışı Kaynak</i>					
<b>BÜTÇE DIŞI TOPLAM KAYNAK</b>					
<b>FAALİYET MALİYETİ TOPLAMI</b>	<b>18.544.000</b>	<b>8.686.640</b>	<b>27.224.000</b>	<b>30.369.000</b>	<b>33.104.000</b>


**FAALİYETLER DÜZEYİNDE MALATYA TURGUT ÖZAL ÜNİVERSİTESİ PERFORMANS PROGRAMI MALİYETİ**

PROGRAM SINIFLANDIRMASI	2026			2027			2028		
	BÜTÇE İÇİ	BÜTÇE DIŞI	TOPLAM	BÜTÇE İÇİ	BÜTÇE DIŞI	TOPLAM	BÜTÇE İÇİ	BÜTÇE DIŞI	TOPLAM
<b>ARAŞTIRMA, GELİŞTİRME VE YENİLİK</b>	6.929.000	0	6.929.000	7.687.000	0	7.687.000	8.302.000	0	8.302.000
<b>YÜKSEKÖĞRETİMDE BİLİMSEL ARAŞTIRMA VE GELİŞTİRME</b>	6.929.000	0	6.929.000	7.687.000	0	7.687.000	8.302.000	0	8.302.000
<i>Yükseköğretim Kurumlarının Bilimsel Araştırma Projeleri</i>	6.929.000	0	6.929.000	7.687.000	0	7.687.000	8.302.000	0	8.302.000
<b>YÜKSEKÖĞRETİM</b>	1.681.214.000	0	1.681.214.000	1.917.987.000	0	1.917.987.000	2.107.919.000	0	2.107.919.000
<b>ÖN LİSANS EĞİTİMİ, LİSANS EĞİTİMİ VE LİSANSÜSTÜ EĞİTİM</b>	1.657.492.000	0	1.657.492.000	1.891.644.000	0	1.891.644.000	2.079.453.000	0	2.079.453.000
<i>Doktora ve Tıpta Uzmanlık Eğitimi</i>	25.440.000	0	25.440.000	28.397.000	0	28.397.000	30.939.000	0	30.939.000
<i>Yükseköğretim Kurumları Bilgi ve Kültürel Kaynaklar ile Sportif Altyapının Geliştirilmesi Hizmetleri</i>	137.975.000	0	137.975.000	81.666.000	0	81.666.000	7.267.000	0	7.267.000
<i>Yükseköğretim Kurumları Birinci Öğretim</i>	1.494.077.000	0	1.494.077.000	1.781.581.000	0	1.781.581.000	2.041.247.000	0	2.041.247.000
<b>YÜKSEKÖĞRETİMDE ÖĞRENCİ YAŞAMI</b>	23.722.000	0	23.722.000	26.343.000	0	26.343.000	28.466.000	0	28.466.000
<i>Yükseköğretimde Barınma Hizmetleri</i>	106.000	0	106.000	117.000	0	117.000	127.000	0	127.000
<i>Yükseköğretimde Beslenme Hizmetleri</i>	19.817.000	0	19.817.000	21.987.000	0	21.987.000	23.753.000	0	23.753.000
<i>Yükseköğretimde Kültür ve Spor Hizmetleri</i>	1.092.000	0	1.092.000	1.215.000	0	1.215.000	1.315.000	0	1.315.000
<i>Yükseköğretimde Öğrenci Yaşamına İlişkin Diğer Hizmetler</i>	2.613.000	0	2.613.000	2.919.000	0	2.919.000	3.157.000	0	3.157.000
<i>Yükseköğretimde Sağlık Hizmetleri</i>	94.000	0	94.000	105.000	0	105.000	114.000	0	114.000
<b>YÖNETİM VE DESTEK PROGRAMI</b>	321.512.000	0	321.512.000	357.483.000	0	357.483.000	389.267.000	0	389.267.000
<b>TEFTİŞ, DENETİM VE DANIŞMANLIK HİZMETLERİ</b>	4.122.000	0	4.122.000	4.596.000	0	4.596.000	5.009.000	0	5.009.000
<i>Hukuki Danışmanlık ve Muhakemat Hizmetleri</i>	4.108.000	0	4.108.000	4.580.000	0	4.580.000	4.991.000	0	4.991.000
<i>İç Denetim</i>	14.000	0	14.000	16.000	0	16.000	18.000	0	18.000
<b>ÜST YÖNETİM, İDARİ VE MALİ HİZMETLER</b>	317.390.000	0	317.390.000	352.887.000	0	352.887.000	384.258.000	0	384.258.000
<i>Bilgi Teknolojilerine Yönelik Faaliyetler</i>	8.123.000	0	8.123.000	9.061.000	0	9.061.000	9.876.000	0	9.876.000
<i>Genel Destek Hizmetleri</i>	185.621.000	0	185.621.000	206.016.000	0	206.016.000	224.364.000	0	224.364.000
<i>İnşaat ve Yapı İşlerinin Yürütülmesi</i>	49.774.000	0	49.774.000	55.508.000	0	55.508.000	60.469.000	0	60.469.000
<i>İnsan Kaynakları Yönetimine İlişkin Faaliyetler</i>	33.164.000	0	33.164.000	36.896.000	0	36.896.000	40.061.000	0	40.061.000
<i>Özel Kalem Hizmetleri</i>	870.000	0	870.000	966.000	0	966.000	1.044.000	0	1.044.000
<i>Strateji Geliştirme ve Mali Hizmetler</i>	12.614.000	0	12.614.000	14.071.000	0	14.071.000	15.340.000	0	15.340.000
<i>Yükseköğretimde Öğrencilere Yönelik İdari Hizmetler</i>	27.224.000	0	27.224.000	30.369.000	0	30.369.000	33.104.000	0	33.104.000
<b>GENEL TOPLAM</b>	2.009.655.000	0	2.009.655.000	2.283.157.000	0	2.283.157.000	2.505.488.000	0	2.505.488.000


**EKONOMİK SINIFLANDIRMA DÜZEYİNDE MALATYA TURGUT ÖZAL ÜNİVERSİTESİ PERFORMANS PROGRAMI MALİYETİ**

EKONOMİK KOD	2026				2027				2028			
	HİZMET PROGRAMLARI TOPLAM	YÖNETİM VE DESTEK PROGRAMI	PROGRAM DIŞI GİDERLER	TOPLAM	HİZMET PROGRAMLARI TOPLAM	YÖNETİM VE DESTEK PROGRAMI	PROGRAM DIŞI GİDERLER	TOPLAM	HİZMET PROGRAMLARI TOPLAM	YÖNETİM VE DESTEK PROGRAMI	PROGRAM DIŞI GİDERLER	TOPLAM
<i>Personel Giderleri</i>	1.065.405.000	255.081.000		1.320.486.000	1.186.463.000	283.711.000		1.470.174.000	1.291.450.000	309.248.000		1.600.698.000
<i>Sosyal Güvenlik Kurumuna Devlet Primi Giderleri</i>	133.381.000	29.601.000		162.982.000	148.334.000	32.924.000		181.258.000	161.276.000	35.887.000		197.163.000
<i>Mal ve Hizmet Alım Giderleri</i>	114.357.000	19.993.000		134.350.000	126.852.000	22.192.000		149.044.000	137.030.000	23.984.000		161.014.000
<i>Faiz Giderleri</i>				0				0				0
<i>Cari Transferler</i>		16.837.000		16.837.000		18.656.000		18.656.000		20.148.000		20.148.000
<i>Sermaye Giderleri</i>	375.000.000			375.000.000	464.025.000			464.025.000	526.465.000			526.465.000
<i>Sermaye Transferleri</i>				0				0				0
<i>Borç Verme</i>				0				0				0
<i>Yedek Ödenekler</i>				0				0				0
<b>BÜTÇE İÇİ TOPLAM KAYNAK</b>	<b>1.688.143.000</b>	<b>321.512.000</b>	<b>0</b>	<b>2.009.655.000</b>	<b>1.925.674.000</b>	<b>357.483.000</b>	<b>0</b>	<b>2.283.157.000</b>	<b>2.116.221.000</b>	<b>389.267.000</b>	<b>0</b>	<b>2.505.488.000</b>
<i>Döner Sermaye</i>				0				0				0
<i>Özel Hesap</i>				0				0				0
<i>Diğer Bütçe Dışı Kaynak</i>				0				0				0
<b>BÜTÇE DIŞI TOPLAM KAYNAK</b>	<b>0</b>	<b>0</b>	<b>0</b>	<b>0</b>	<b>0</b>	<b>0</b>	<b>0</b>	<b>0</b>	<b>0</b>	<b>0</b>	<b>0</b>	<b>0</b>
<b>GENEL TOPLAM</b>	<b>1.688.143.000</b>	<b>321.512.000</b>	<b>0</b>	<b>2.009.655.000</b>	<b>1.925.674.000</b>	<b>357.483.000</b>	<b>0</b>	<b>2.283.157.000</b>	<b>2.116.221.000</b>	<b>389.267.000</b>	<b>0</b>	<b>2.505.488.000</b>

### III. EKLER

#### FAALİYETLERDEN SORUMLU HARCAMA BİRİMLERİ

İdare Adı

MALATYA TURGUT ÖZAL ÜNİVERSİTESİ

Yıl

2026 (Cumhurbaşkanı Teklifi)

PROGRAM	ALT PROGRAM	FAALİYET	SORUMLU HARCAMA BİRİMİ	
ARAŞTIRMA, GELİŞTİRME VE YENİLİK	YÜKSEKÖĞRETİMDE BİLİMSEL ARAŞTIRMA VE GELİŞTİRME	Yükseköğretim Kurumlarının Bilimsel Araştırma Projeleri	ÖZEL KALEM (REKTÖRLÜK)	
YÜKSEKÖĞRETİM	ÖN LİSANS EĞİTİMİ, LİSANS EĞİTİMİ VE LİSANSÜSTÜ EĞİTİM	Doktora ve Tıpta Uzmanlık Eğitimi	LİSANSÜSTÜ EĞİTİM ENSTİTÜSÜ	
		Yükseköğretim Kurumları Bilgi ve Kültürel Kaynaklar ile Sportif Altyapının Geliştirilmesi Hizmetleri	KÜTÜPHANE VE DOKÜMANTASYON DAİRE BAŞKANLIĞI, YAPI İŞLERİ VE TEKNİK DAİRE BAŞKANLIĞI	
		Yükseköğretim Kurumları Birinci Öğretim	ÖZEL KALEM (REKTÖRLÜK), ÖZEL KALEM (GENEL SEKRETERLİK), İDARİ VE MALİ İŞLER DAİRE BAŞKANLIĞI, BİLGİ İŞLEM DAİRE BAŞKANLIĞI, YAPI İŞLERİ VE TEKNİK DAİRE BAŞKANLIĞI, ZİRAAT FAKÜLTESİ, MİMARLIK VE TASARIM FAKÜLTESİ, MÜHENDİSLİK VE DOĞA BİLİMLERİ FAKÜLTESİ, SİVİL HAVACILIK YÜKSEKOKULU, ARAPGİR MESLEK YÜKSEKOKULU, BATTALGAZİ MESLEK YÜKSEKOKULU, HEKİMHAN MEHMET EMİN SUNGUR MESLEK YÜKSEKOKULU, YEŞİLYURT MESLEK YÜKSEKOKULU, SOSYAL VE BEŞERİ BİLİMLER FAKÜLTESİ, AKÇADAĞ MESLEK YÜKSEKOKULU, DARENDE BEKİR ILICAK MESLEK YÜKSEKOKULU, DOĞANŞEHİR VAHAP KÜÇÜK MESLEK YÜKSEKOKULU, KALE TURİZM VE OTEL İŞLETMECİLİĞİ MESLEK YÜKSEKOKULU, SAĞLIK BİLİMLERİ FAKÜLTESİ, SAĞLIK HİZMETLERİ MESLEK YÜKSEKOKULU, TIP FAKÜLTESİ, YABANCI DİLLER YÜKSEKOKULU	
	YÜKSEKÖĞRETİMDE ÖĞRENCİ YAŞAMI	Yükseköğretimde Barınma Hizmetleri	SAĞLIK, KÜLTÜR VE SPOR DAİRESİ BAŞKANLIĞI	
		Yükseköğretimde Beslenme Hizmetleri	SAĞLIK, KÜLTÜR VE SPOR DAİRESİ BAŞKANLIĞI	
		Yükseköğretimde Kültür ve Spor Hizmetleri	SAĞLIK, KÜLTÜR VE SPOR DAİRESİ BAŞKANLIĞI	
		Yükseköğretimde Öğrenci Yaşamına İlişkin Diğer Hizmetler	SAĞLIK, KÜLTÜR VE SPOR DAİRESİ BAŞKANLIĞI	
		Yükseköğretimde Sağlık Hizmetleri	SAĞLIK, KÜLTÜR VE SPOR DAİRESİ BAŞKANLIĞI	
	YÖNETİM VE DESTEK PROGRAMI	TEFTİŞ, DENETİM VE DANIŞMANLIK HİZMETLERİ	Hukuki Danışmanlık ve Muhakemat Hizmetleri	HUKUK MÜŞAVİRLİĞİ
			İç Denetim	ÖZEL KALEM (REKTÖRLÜK)
ÜST YÖNETİM, İDARİ VE MALİ HİZMETLER		Bilgi Teknolojilerine Yönelik Faaliyetler	BİLGİ İŞLEM DAİRE BAŞKANLIĞI	
		Genel Destek Hizmetleri	ÖZEL KALEM (GENEL SEKRETERLİK), İDARİ VE MALİ İŞLER DAİRE BAŞKANLIĞI	
		İnsan Kaynakları Yönetimine İlişkin Faaliyetler	PERSONEL DAİRE BAŞKANLIĞI	
		İnşaat ve Yapı İşlerinin Yürütülmesi	İDARİ VE MALİ İŞLER DAİRE BAŞKANLIĞI, YAPI İŞLERİ VE TEKNİK DAİRE BAŞKANLIĞI	
		Özel Kalem Hizmetleri	ÖZEL KALEM (REKTÖRLÜK)	
		Strateji Geliştirme ve Mali Hizmetler	STRATEJİ GELİŞTİRME DAİRE BAŞKANLIĞI	
		Yükseköğretimde Öğrencilere Yönelik İdari Hizmetler	SAĞLIK, KÜLTÜR VE SPOR DAİRESİ BAŞKANLIĞI, ÖĞRENCİ İŞLERİ DAİRE BAŞKANLIĞI	


**PERFORMANS GÖSTERGELERİNİN İZLENMESİNDEN SORUMLU BİRİMLER**
**İdare Adı: MALATYA TURGUT ÖZAL ÜNİVERSİTESİ**

PROGRAM	ALT PROGRAM	PERFORMANS GÖSTERGELERİ	SORUMLU BİRİM
ARAŞTIRMA, GELİŞTİRME VE YENİLİK	ARAŞTIRMA ALTYAPILARI	Araştırma altyapısı projesi tamamlanma oranı	ÖZEL KALEM (REKTÖRLÜK)
	YÜKSEKÖĞRETİMDE BİLİMSEL ARAŞTIRMA VE GELİŞTİRME	Ar-ge'ye harcanan bütçenin toplam bütçeye oranı	ÖZEL KALEM (REKTÖRLÜK)
		Ar-ge sonucu ortaya çıkan ürünlere ilişkin alınan patent sayısı	ÖZEL KALEM (REKTÖRLÜK)
		Ar-ge sonucu ticarileştirilen ürün sayısı	ÖZEL KALEM (REKTÖRLÜK)
		Araştırma merkezleri gelir miktarı	MALATYA TURGUT ÖZAL ÜNİVERSİTESİ
		Araştırma merkezlerinin sanayi ile yaptığı proje sayısı	MALATYA TURGUT ÖZAL ÜNİVERSİTESİ
		BAP kapsamında desteklenen araştırma projeleri sayısı	ÖZEL KALEM (REKTÖRLÜK)
		Öğretim elemanı başına düşen ar-ge proje sayısı	ÖZEL KALEM (REKTÖRLÜK)
		Patent, faydalı model ve endüstriyel tasarım başvuru sayısı	ÖZEL KALEM (REKTÖRLÜK)
		Ulusal ve uluslararası kuruluşlar tarafından desteklenen ar-ge projesi sayısı	ÖZEL KALEM (REKTÖRLÜK)
		Uluslararası endekslerde yer alan bilimsel yayın sayısı	ÖZEL KALEM (REKTÖRLÜK)
		HAYAT BOYU ÖĞRENME	YÜKSEKÖĞRETİM KURUMLARI SÜREKLİ EĞİTİM FAALİYETLERİ
Eğitim programlarına başvuran kişi sayısı	ÖZEL KALEM (REKTÖRLÜK)		
Mezunlara yönelik gerçekleştirilen faaliyet sayısı	MALATYA TURGUT ÖZAL ÜNİVERSİTESİ		
Sürekli Eğitim Merkezi (SEM) ve Dil Merkezi (DİLMER) tarafından mesleki eğitime yönelik verilen sertifika sayısı	MALATYA TURGUT ÖZAL ÜNİVERSİTESİ		
Tamamlanan sosyal sorumluluk projeleri sayısı	ÖZEL KALEM (REKTÖRLÜK)		
Üniversitenin çevrecilik alanlarında aldığı ödül sayısı	MALATYA TURGUT ÖZAL ÜNİVERSİTESİ		
TEDAVİ EDİCİ SAĞLIK	TEDAVİ HİZMETLERİ	Ameliyat sayısı	
		Üniversite hastaneleri nitelikli yatak oranı	
		Üniversite hastaneleri yatak doluluk oranı	
		Yatan hasta sayısı	
YÜKSEKÖĞRETİM	ÖĞRETİM ELEMANLARINA SAĞLANAN BURS VE DESTEKLER	SCI, SCI-Expanded, SSCI ve AHCI kapsamındaki dergilerde öğretim elemanı başına düşen yayın sayısı	KÜTÜPHANE VE DOKÜMANTASYON DAİRE BAŞKANLIĞI
		Yükseköğretim Kurulu tarafından belirlenecek öncelikli alanlarda sağlanan burslardan yararlanan doktora öğrenci sayısı	ÖĞRENCİ İŞLERİ DAİRE BAŞKANLIĞI
		Yükseköğretim Kurulu tarafından sağlanan araştırma desteklerinden yararlananların sayısı	MALATYA TURGUT ÖZAL ÜNİVERSİTESİ
		Yükseköğretim Kurulu tarafından sağlanan yurt dışında yabancı dil yeterliliklerinin artırılmasına yönelik burslardan yararlanan sayısı	ÖĞRENCİ İŞLERİ DAİRE BAŞKANLIĞI
		Yükseköğretim Kurulu, Türkiye Bilimler Akademisi ve TÜBİTAK bilim, teşvik ve sanat ödülleri sayısı	ÖZEL KALEM (REKTÖRLÜK)
	ÖN LİSANS EĞİTİMİ, LİSANS EĞİTİMİ VE LİSANSÜSTÜ EĞİTİM	Doktora eğitimini tamamlayanların sayısı	ÖĞRENCİ İŞLERİ DAİRE BAŞKANLIĞI
		Eğitim bilimleri kontenjan doluluk oranı	ÖĞRENCİ İŞLERİ DAİRE BAŞKANLIĞI
		Eğitimin program süresinde bitirilme oranı	ÖĞRENCİ İŞLERİ DAİRE BAŞKANLIĞI



		Fen bilimleri kontenjan doluluk oranı	ÖĞRENCİ İŞLERİ DAİRE BAŞKANLIĞI
		Kütüphanede bulunan basılı ve elektronik kaynak sayısı	KÜTÜPHANE VE DOKÜMANTASYON DAİRE BAŞKANLIĞI
		Kütüphanede bulunan öğrenci başına düşen basılı ve elektronik kaynak sayısı	KÜTÜPHANE VE DOKÜMANTASYON DAİRE BAŞKANLIĞI
		Kütüphaneden yararlanan kişi sayısı	KÜTÜPHANE VE DOKÜMANTASYON DAİRE BAŞKANLIĞI
		Lisansüstü öğrencilerin toplam öğrenciler içindeki payı	ÖĞRENCİ İŞLERİ DAİRE BAŞKANLIĞI
		Öğrenci başına düşen eğitim alanı	YAPI İŞLERİ VE TEKNİK DAİRE BAŞKANLIĞI
		Öğrenci başına düşen kapalı alan	YAPI İŞLERİ VE TEKNİK DAİRE BAŞKANLIĞI
		Öğrenci değişim programlarından yararlanan öğrencilerin oranı	ÖZEL KALEM (REKTÖRLÜK)
		Öğretim üyesi başına düşen öğrenci sayısı	ÖĞRENCİ İŞLERİ DAİRE BAŞKANLIĞI
		Sağlık bilimleri kontenjan doluluk oranı	ÖĞRENCİ İŞLERİ DAİRE BAŞKANLIĞI
		Sosyal bilimler kontenjan doluluk oranı	ÖĞRENCİ İŞLERİ DAİRE BAŞKANLIĞI
		Teknokent veya Teknoloji Transfer Ofisi (TTO) projelerine katılan öğrenci sayısı	ÖZEL KALEM (GENEL SEKRETERLİK)
		Uluslararası kuruluşlarla ortak uygulanan eğitim programı sayısı	ÖZEL KALEM (REKTÖRLÜK)
		Yabancı dilde eğitim veren program sayısı	ÖĞRENCİ İŞLERİ DAİRE BAŞKANLIĞI
	Yabancı uyruklu akademisyen sayısı	PERSONEL DAİRE BAŞKANLIĞI	
	Yabancı uyruklu öğrenci sayısı	ÖĞRENCİ İŞLERİ DAİRE BAŞKANLIĞI	
	Yan dal ve çift ana dal programından mezun olanların toplam mezun sayısına oranı	ÖĞRENCİ İŞLERİ DAİRE BAŞKANLIĞI	
	YÜKSEKÖĞRETİMDE ÖĞRENCİ YAŞAMI	Barınma hizmetlerinden yararlanan öğrenci sayısı	SAĞLIK, KÜLTÜR VE SPOR DAİRESİ BAŞKANLIĞI
		Beslenme hizmetlerinden yararlanan öğrenci sayısı	SAĞLIK, KÜLTÜR VE SPOR DAİRESİ BAŞKANLIĞI
		Öğrenci başına düşen sosyal donatı alanı	SAĞLIK, KÜLTÜR VE SPOR DAİRESİ BAŞKANLIĞI
Öğrenci kulüp ve topluluk sayısı		SAĞLIK, KÜLTÜR VE SPOR DAİRESİ BAŞKANLIĞI	
Sosyal, kültürel ve sportif faaliyet sayısı		SAĞLIK, KÜLTÜR VE SPOR DAİRESİ BAŞKANLIĞI	
Yükseköğretimde öğrenci başına barınma harcaması		SAĞLIK, KÜLTÜR VE SPOR DAİRESİ BAŞKANLIĞI	
Yükseköğretimde öğrenci başına beslenme harcaması		SAĞLIK, KÜLTÜR VE SPOR DAİRESİ BAŞKANLIĞI	
Yükseköğretimde öğrenci yaşamından memnuniyet oranı		ÖZEL KALEM (REKTÖRLÜK)	
Yükseköğretimde öğrencilere sunulan sağlık hizmetinden yararlanan öğrenci sayısının toplam öğrenci sayısına oranı		SAĞLIK, KÜLTÜR VE SPOR DAİRESİ BAŞKANLIĞI	



**MALATYA  
TURGUT ÖZAL  
ÜNİVERSİTESİ**

[www.ozal.edu.tr](http://www.ozal.edu.tr)

